



## KR Household Economic Condition Index

KR-ECI | 9.102 | 7 ก.ย. 2565

KR-ECI เดือนส.ค.65  
ฟื้นตัวต่อเนื่องเป็น  
เดือนที่ 2 ได้รับปัจจัย  
หนุนจากสถานการณ์  
การจ้างงานที่ปรับดี  
ขึ้น และราคาสินค้าบาง  
รายการที่เพิ่มขึ้นใน  
อัตราที่ชะลอลงจาก  
เดือนก่อน

ครัวเรือนกว่า 42% มอง  
ว่ามาตรการคนละครึ่ง  
ระยะที่ 5 จะเข้ามาแบ่งเบา  
ค่าใช้จ่ายรายวันได้

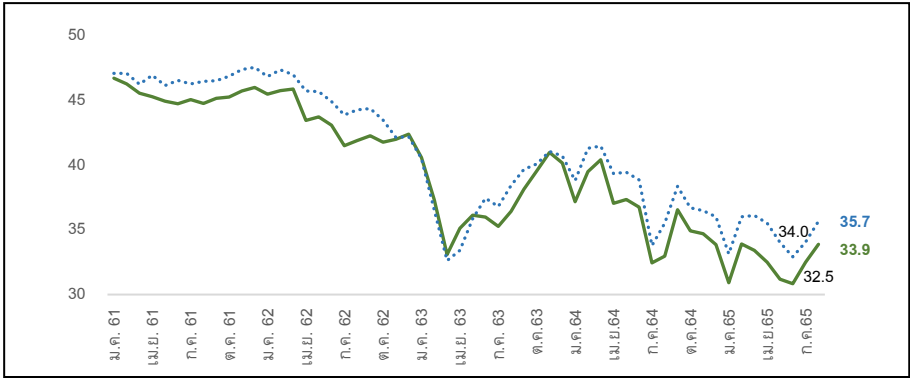
- ในเดือนส.ค.65 ดัชนีภาวะเศรษฐกิจและการครองชีพของครัวเรือน (KR-ECI) ในปัจจุบันและ 3 เดือนข้างหน้าปรับเพิ่มขึ้นอยู่ที่ 33.9 และ 35.7 จาก 32.5 และ 34.0 จากในเดือนก.ค.65 แต่ยังคงต่ำกว่าระดับ 50 โดยครัวเรือนมีมุมมองที่ดีขึ้นต่อรายได้และการจ้างงาน หลังกิจกรรมทางเศรษฐกิจโดยเฉพาะในภาคการท่องเที่ยวที่ทยอยกลับมา นอกจากนี้ ดัชนี KR-ECI ยังได้รับปัจจัยหนุนเพิ่มเติมจากระดับราคาสินค้าบางรายการที่ปรับเพิ่มขึ้นในอัตราที่เริ่มชะลอลงจากเดือนก่อน อีกทั้งยังมีการลงคะแนน “คนละครึ่งระยะที่ 5” ที่จะเริ่มใช้ในเดือนก.ย.65 อย่างไรก็ตาม เมื่อพิจารณาองค์ประกอบต่าง ๆ ของดัชนีคาดการณ์ในอีก 3 เดือนข้างหน้า พบว่าความกังวลเกี่ยวกับราคาพลังงาน สาธารณูปโภค และบริการพื้นฐานยังปรับเพิ่มขึ้น บ่งชี้ว่า การฟื้นตัวของดัชนี KR-ECI ยังมีแนวโน้มเปราะบาง ระดับค่าครองชีพที่สูงขึ้นจะยังเป็นปัจจัยกดดันให้ครัวเรือนบางส่วนยังมีความไม่มั่นใจเกี่ยวกับการจับจ่ายใช้สอย
- ศูนย์วิจัยกสิกรไทยได้สำรวจเพิ่มเติมเกี่ยวกับ “มาตรการคนละครึ่งระยะที่ 5” ที่จะเริ่มในวันที่ 1 ก.ย. -31 ต.ค.65 ผลสำรวจระบุว่า ครัวเรือนกว่า 87% จะเข้าร่วมมาตรการดังกล่าว โดย 42.9% มองว่าจะเข้ามาช่วยแบ่งเบาภาระค่าใช้จ่ายรายวันได้บางส่วน โดยเฉพาะค่าอาหารต่าง ๆ ขณะที่มีครัวเรือน 36.8% มองว่าอยากได้มาตรการที่ตรงจุดกว่านี้ เช่น การลดค่าน้ำค่าไฟฟ้าที่จำเป็นต่างๆ
- ศูนย์วิจัยกสิกรไทยมองว่า ดัชนีภาวะเศรษฐกิจและการครองชีพของครัวเรือน ยังเผชิญแรงกดดันหลายประการ ทั้งในเรื่องของระดับราคาพลังงานที่เป็นกึ่งตันทุนการผลิตและขนส่งอย่างก๊าซหุงต้มที่ยังมีทิศทางปรับเพิ่มขึ้นในลักษณะขึ้นบันได รวมถึงการปรับขึ้นของค่าไฟฟ้าในงวด ก.ย.-ต.ค. 65 อีกทั้งยังมีการปรับขึ้นค่าจ้างขั้นต่ำครั้งแรกในรอบ 2 ปีที่จะมีผลบังคับใช้ในวันที่ 1 ต.ค. 65 ซึ่งยังคงต้องติดตามการส่งผ่านต้นทุนจากผู้ประกอบการสู่ผู้บริโภคอย่างใกล้ชิด นอกจากนี้ยังต้องเฝ้าระวังสถานการณ์น้ำท่วมที่อาจเกิดขึ้นหลังในหลายพื้นที่เผชิญฝนตกหนัก อย่างไรก็ตาม การฟื้นตัวของกิจกรรมทางเศรษฐกิจและมาตรการช่วยเหลือต่าง ๆ ของภาครัฐ เช่น มาตรการคนละครึ่ง / มาตรการเกี่ยวกับพลังงานที่คาดว่าจะออกมาช่วยประคับประคองภาคครัวเรือนในช่วงที่เหลือของปีนี้

มุมมองต่อการจ้างงานและรายได้ที่ดีขึ้น รวมถึงราคาสินค้าบางรายการเริ่มเพิ่มขึ้นในอัตราที่ชะลอลงหนุนดัชนี KR-ECI เดือนส.ค.65 ปรับดีขึ้นจากเดือนก่อนหน้า

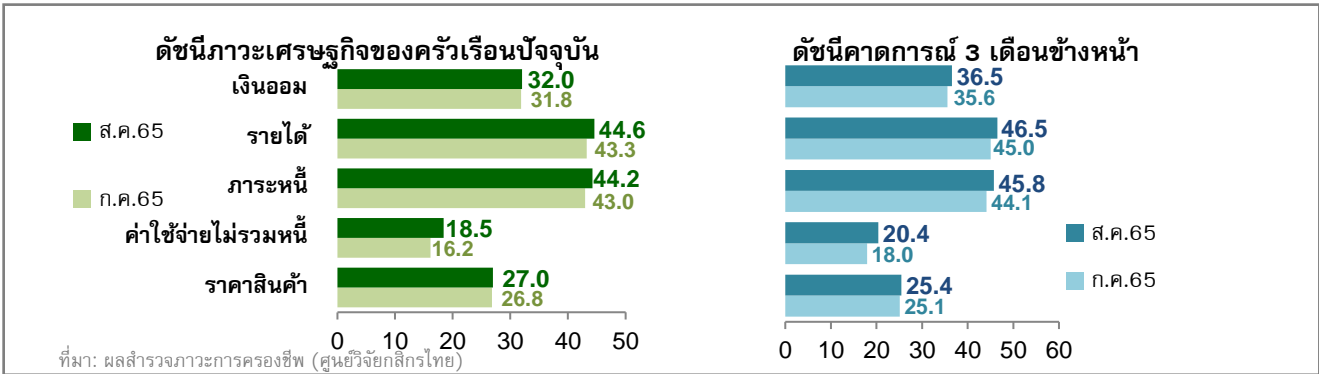
ในเดือนส.ค.65 ดัชนีภาวะเศรษฐกิจและการครองชีพของครัวเรือนปรับเพิ่มขึ้นอยู่ที่ 33.9 และ 35.7 จาก 32.5 และ 34.0 ในเดือนก.ค.65 เนื่องจากครัวเรือนมีมุมมองที่ดีขึ้นต่อรายได้และการจ้างงานซึ่ง

เป็นไปทิศทางเดียวกับอัตราการว่างงานที่ลดลงจาก 1.9% ในเดือนม.ค.65 มาอยู่ที่ 1.3% ในเดือนก.ค.65 ซึ่งถือเป็นระดับต่ำสุดตั้งแต่เกิดสถานการณ์การระบาดของโควิด-19 นอกจากนี้ชั่วโมงการทำงานโดยรวมก็เพิ่มขึ้นอยู่ที่ 39.48 ชั่วโมงต่อสัปดาห์ จาก 38.69 ชั่วโมงต่อสัปดาห์ในเดือนม.ค.65 **สถานการณ์ตลาดแรงงานมีทิศทางที่ดีขึ้นตามการฟื้นตัวของภาคเศรษฐกิจโดยเฉพาะอุตสาหกรรมที่เกี่ยวข้องกับการท่องเที่ยว** โดยตั้งแต่ต้นปีจนถึง 16 ส.ค.65 มีจำนวนนักท่องเที่ยวต่างชาติที่เดินทางเข้าไทยอยู่ที่ 4,015,504 คน (ครึ่งแรกของเดือนส.ค. เฉลี่ยอยู่ที่ 42,000 คนต่อวัน) ซึ่งเป็นปัจจัยบวกต่อดัชนีผลผลิตภาคบริการ โดยเฉพาะในส่วนของที่พักแรมและอาหารที่มีทิศทางเพิ่มขึ้นต่อเนื่องโดยในเดือนก.ค.65 อยู่ที่ 65.24 นอกจากนี้แม้อัตราเงินเฟ้อในเดือนส.ค.65 จะเพิ่มสูงขึ้นอยู่ที่ 7.86%YoY แต่ระดับราคาสินค้าบางรายการมีอัตราค่าปรับเพิ่มขึ้นในทิศทางที่ชะลอลงเมื่อเทียบรายเดือน เช่น อาหารบริโภคในบ้านและนอกบ้าน เป็นต้น ขณะที่ระดับราคาน้ำมันดีเซลยังถูกตรึงไว้ที่ 35 บาท/ลิตรตลอดเดือนส.ค.ที่ผ่านมา นอกจากนี้ยังมีการลงทะเบียนคนละครึ่งระยะที่ 5 ที่จะเริ่มใช้ในเดือนก.ย.65 อย่างไรก็ตาม เมื่อพิจารณาองค์ประกอบของดัชนีคาดการณ์ในอีก 3 เดือนข้างหน้าพบว่าครัวเรือนยังมีความกังวลเพิ่มขึ้นเกี่ยวกับระดับราคาพลังงาน สาธารณูปโภค และบริการพื้นฐาน ปัจจัยดังกล่าวสะท้อนว่าการฟื้นตัวของดัชนี KR-ECI ยังมีแนวโน้มเปราะบาง การบริโภคของภาคครัวเรือนยังไม่สามารถกลับมาได้เต็มที่

**ดัชนีภาวะเศรษฐกิจของครัวเรือน (KR-ECI)**



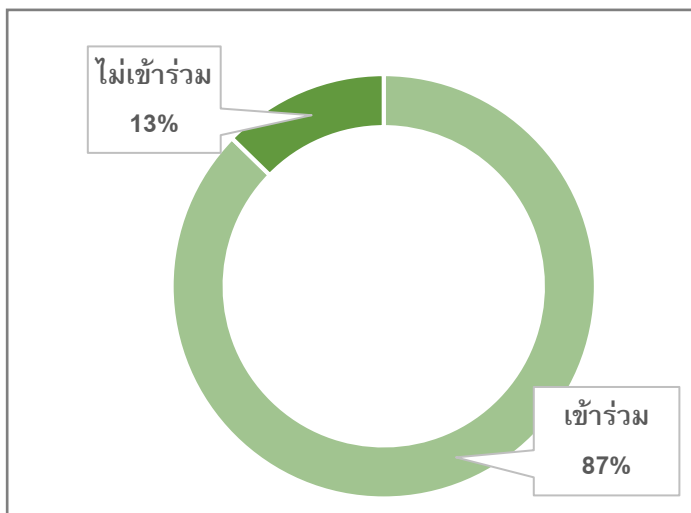
**องค์ประกอบดัชนีภาวะเศรษฐกิจของครัวเรือน**



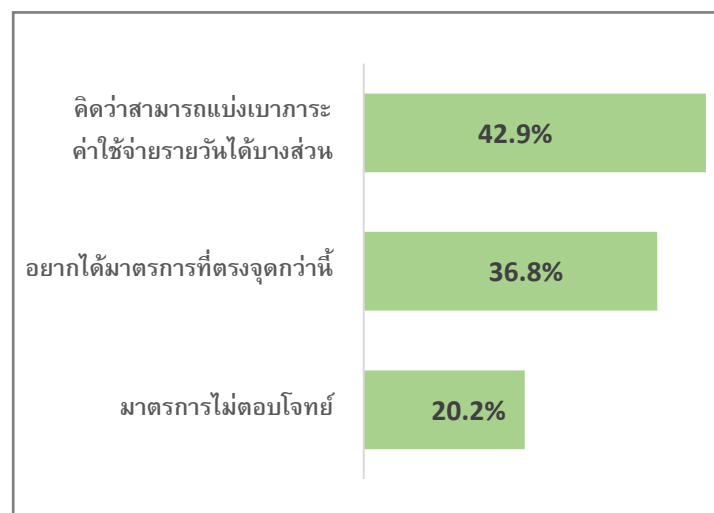
ดัชนีภาวะเศรษฐกิจของครัวเรือน (KR Household Economic Condition Index หรือ KR-ECI) จัดทำขึ้นโดยศูนย์วิจัยกสิกรไทย เพื่อให้เป็นเครื่องมือที่สะท้อนความรู้สึกของครัวเรือนที่มีต่อภาวะการครองชีพทั้งในปัจจุบัน และในช่วง หมายถึง ครัวเรือนส่วนใหญ่มอง 50 เดือนข้างหน้า โดยค่าดัชนีที่สูงกว่าระดับ 37 ภาวะการครองชีพ ในทางตรงกันข้าม ค่าดัชนีที่ต่ำกว่า "ดีขึ้น" 2560 ตั้งแต่เดือนกันยายน (ต่างจังหวัด) ศูนย์วิจัยกสิกรไทยขยายขอบเขตการสำรวจภาวะเศรษฐกิจของครัวเรือนไปยังส่วนภูมิภาค :หมายเหตุ"แย่งลง" หมายถึงภาวะการครองชีพ 50 ระดับ เป็นต้นไป

ศูนย์วิจัยกสิกรไทยได้สอบถามเพิ่มเติมเกี่ยวกับมาตรการคนละครึ่งที่จะเริ่มในวันที่ 1 ก.ย.-31 ต.ค. 65 วงเงิน 800 บาท โดยครัวเรือนร้อยละ 87 จะเข้าร่วมมาตรการคนละครึ่งระยะที่ 5 ขณะที่อีกร้อยละ 13 จะไม่เข้าร่วมเนื่องจากมองว่ามีขั้นตอนที่ค่อนข้างยุ่งยาก ทั้งนี้ หลังได้สอบถามเพิ่มเติมว่าครัวเรือนมีความคิดเห็นอย่างไรต่อมาตรการดังกล่าวที่ออกมาในช่วงที่ราคาสินค้าอยู่ในระดับสูง ครัวเรือนร้อยละ 42.9 มองว่าจะสามารถเข้ามาช่วงแบ่งเบาภาระค่าใช้จ่ายรายวันได้บางส่วน เช่น พวกค่าใช้จ่ายเกี่ยวกับอาหาร แต่มีร้อยละ 20.2 ที่มองว่ามาตรการดังกล่าวไม่สามารถแบ่งเบาภาระค่าใช้จ่ายที่สูงขึ้นได้เนื่องจากมาตรการไม่ตอบโจทย์ ทั้งนี้ มีครัวเรือนร้อยละ 36.8 ระบุว่าอยากได้มาตรการที่ตรงจุดกว่านี้ เช่น การลดค่าน้ำค่าไฟฟ้าที่จำเป็นต่างๆ

### ท่านจะเข้าร่วม มาตรการคนละครึ่งระยะที่ 5 หรือไม่



### ท่านมีความคิดเห็นอย่างไรต่อ มาตรการคนละครึ่งระยะที่ 5



หลังมาตรการคนละครึ่งระยะที่ 5 เริ่มใช้จ่ายได้ตั้งแต่วันที่ 1 -4 ก.ย. 65 พบว่ามีผู้ใช้สิทธิแล้วจำนวน 22.77 ล้านราย (จากสิทธิทั้งหมด 26.5 ล้านสิทธิ) โดยมียอดใช้จ่ายจากประชาชนอยู่ที่ 2981.8 ล้านบาท โดยมีสัดส่วนการใช้จ่ายในร้านอาหารและเครื่องดื่มมากที่สุด ซึ่งจากข้อมูลและผลสำรวจบ่งชี้ว่า มาตรการคนละครึ่งระยะที่ 5 จะเข้ามาช่วยแบ่งเบาภาระค่าใช้จ่ายรายวันของครัวเรือนได้บางส่วน โดยเฉพาะค่าใช้จ่ายจำพวกอาหาร นอกจากนี้ปัจจุบันทางกระทรวงพลังงานกำลังจะมีการนำเสนอมาตรการช่วยเหลือเกี่ยวกับพลังงานเพิ่มเติม (ค่าไฟและค่าแก๊ส) ภายในเดือนก.ย.65 นี้

ภาวะเศรษฐกิจและการครองชีพของครัวเรือนยังมีประเด็นที่ต้องติดตาม ทั้งเรื่องราคาพลังงาน โดยเฉพาะแก๊สหุงต้ม ค่าไฟฟ้า ที่ยังมีทิศทางปรับเพิ่มขึ้นในลักษณะขั้นบันได รวมถึงสถานการณ์

ราคาน้ำมันที่ยังมีความไม่แน่นอนสูง นอกจากนี้ยังมีประเด็นเรื่องการปรับขึ้นค่าจ้างขั้นต่ำครั้งแรกในรอบ 2 ปี แม้เราจะมองว่าผลกระทบต่อระดับราคาสินค้าในปี 2565 นี้จะมีจำกัดและคงคาดการณ์อัตราเงินเฟ้อในปีที่ 6% แต่ยังคงต้องติดตามการส่งผ่านต้นทุนจากผู้ประกอบการสู่ผู้บริโภคในระยะถัดไป ซึ่งดัชนีราคาผู้ผลิตเดือนส.ค.65 แม้จะยังอยู่ในระดับสูงแต่เริ่มผ่อนคลายมาที่ 10.7% YoY นอกจากนี้ยังต้องเฝ้าระวังสถานการณ์น้ำท่วมที่อาจเกิดขึ้นหลังหลายพื้นที่เผชิญฝนที่ตกหนักและอาจกระทบถึงภาคเกษตรซึ่งจะส่งผลกระทบต่อเนืองมายังราคาผักและผลไม้ อย่างไรก็ตาม การฟื้นตัวของภาคเศรษฐกิจโดยเฉพาะภาคการท่องเที่ยวจะช่วยหนุนมุมมองในส่วนของการจ้างงาน โดยเฉพาะในไตรมาสที่ 4 ที่เป็นฤดูกาลของการท่องเที่ยว นอกจากนี้มาตรการช่วยเหลือของภาครัฐที่ทยอยออกมาจะช่วยประคับประคองในช่วงที่ความเชื่อมั่นและการใช้จ่ายต่าง ๆ ของครัวเรือนอยู่ในช่วงกำลังฟื้นตัว

โดยสรุปแล้ว ดัชนีภาวะเศรษฐกิจและการครองชีพของครัวเรือนไทย (KR-ECI) ในระดับปัจจุบัน (ส.ค.65) ปรับเพิ่มขึ้นเป็นเดือนที่ 2 อยู่ที่ 33.9 และ 35.7 แต่ยังคงอยู่ในระดับต่ำกว่า 50 โดยครัวเรือนมีมุมมองที่ดีขึ้นต่อรายได้และการจ้างงาน ขณะที่ราคาสินค้าบางรายการเริ่มปรับขึ้นในอัตราที่ชะลอลง อย่างไรก็ตาม การฟื้นตัวของดัชนี KR-ECI ยังเผชิญปัจจัยเสี่ยงอีกหลายด้าน ภาคการท่องเที่ยวและมาตรการต่างๆ จากภาครัฐจะเป็นส่วนสำคัญที่เข้ามาช่วยประคับประคองในช่วงที่เหลือของปีนี้

**Disclaimers** รายงานวิจัยนี้จัดทำโดย บริษัท ศูนย์วิจัยกสิกรไทย จำกัด (KResearch) เพื่อเผยแพร่เป็นการทั่วไป โดยอาศัยแหล่งข้อมูลสาธารณะ หรือ ข้อมูลที่เชื่อว่ามีความน่าเชื่อถือที่ปรากฏขณะจัดทำ ซึ่งอาจเปลี่ยนแปลงได้ในแต่ละช่วงเวลา ทั้งนี้ KResearch มีอาจรับรองความถูกต้อง ความน่าเชื่อถือ ความเหมาะสม ความครบถ้วนสมบูรณ์ หรือความเป็นปัจจุบันของข้อมูลดังกล่าว และไม่ได้มีวัตถุประสงค์เพื่อชี้ชวน เสนอแนะ ให้คำแนะนำ หรือจูงใจในการตัดสินใจเพื่อดำเนินการใดๆ แต่อย่างใด ดังนั้น ท่านควรศึกษาข้อมูลด้วยความระมัดระวัง และใช้วิจารณญาณอย่างรอบคอบก่อนตัดสินใจ KResearch จะไม่รับผิดชอบในความเสียหายใดที่เกิดขึ้นจากการใช้ข้อมูลดังกล่าว

ข้อมูลใดๆ ที่ปรากฏในรายงานวิจัยนี้ถือเป็นทรัพย์สินของ KResearch และ/หรือบุคคลที่สาม (แล้วแต่กรณี) การนำข้อมูลดังกล่าว (ไม่ว่าทั้งหมดหรือบางส่วน) ไปใช้ต้องแสดงข้อความถึงสิทธิความเป็นเจ้าของแก่ KResearch และ/หรือบุคคลที่สาม (แล้วแต่กรณี) หรือแหล่งที่มาของข้อมูลนั้นๆ ทั้งนี้ ท่านจะไม่ทำซ้ำ ปรับปรุง ดัดแปลง แก้ไข ส่งต่อ เผยแพร่ หรือกระทำการลักษณะใดๆ เพื่อวัตถุประสงค์ทางการค้า โดยไม่ได้รับอนุญาตล่วงหน้า เป็นลายลักษณ์อักษรจาก KResearch และ/หรือบุคคลที่สาม (แล้วแต่กรณี)

บริการทุกระดับประทับใจ