



KR Household Economic Condition Index

KR-ECI | 9.98 | 11 เมษายน 2565

KR-ECI ชัยบลง ครัวเรือนยังคงวิตก กังวลเกี่ยวกับระดับราคา สินค้าที่ปรับสูงขึ้น ต่อเนื่อง

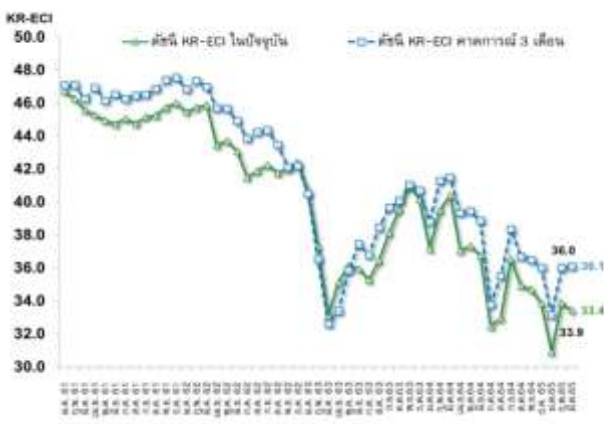
- สถานการณ์ความขัดแย้งระหว่างรัสเซียและยูเครนที่ยังไม่สามารถเจรจาทันที และยังมีท่าทีหรือจุดสิ้นสุดของความขัดแย้งที่ชัดเจนส่งผลให้ระดับราคาพลังงานและสินค้าโภคภัณฑ์ที่ทั้งสองประเทศเป็นผู้ผลิตและส่งออกสำคัญอยู่ในระดับสูง ระดับราคาสินค้าที่ปรับสูงขึ้นได้กดดันภาวะดัชนีภาวะเศรษฐกิจและการครองชีพของครัวเรือน (KR-ECI) มี.ค.65 ปัจจุบันชัยบลงอยู่ที่ 33.4 จาก 33.9 ในเดือนก.พ. ขณะที่ดัชนีภาวะเศรษฐกิจและการครองชีพของครัวเรือนใน 3 เดือนข้างหน้ายังอยู่ในระดับต่ำที่ 36.1 จาก 36.0 ในเดือนก.พ.65
- ศูนย์วิจัยกสิกรไทยได้สำรวจเพิ่มเติมในประเด็นเรื่องการจ้างงานพบว่าปัจจุบันตลาดแรงงานยังไม่ฟื้นตัวเต็มที่ แม้อัตราการเลิกจ้างในเดือนมี.ค.65 ปรับลดลงเล็กน้อย แต่การลดเวลาการทำงานล่วงเวลา (OT) และการชะลอรับพนักงานใหม่ยังปรับสูงขึ้น บ่งชี้ถึงระดับรายได้ของครัวเรือนยังไม่สามารถกลับมาสู่ในระดับปกติ ขณะที่สถานการณ์ราคาสินค้าต่าง ๆ ปรับเพิ่มขึ้น มาตรการบรรเทาค่าครองชีพต่าง ๆ จากภาครัฐจึงยังมีความจำเป็นที่จะเข้ามาช่วยบรรเทาผลกระทบที่เกิดขึ้น โดยเมื่อสอบถามครัวเรือนถึงมาตรการภาครัฐว่าควรออกมาในรูปแบบใดพบว่า ครัวเรือนส่วนมาก อยากให้มีการตรึงราคาสินค้าอุปโภคบริโภคที่จำเป็น (39.2%) ขณะที่ 23.9% อยากให้มีการต่อมาตรการคนละครึ่งระยะที่ 5 หลังมาตรการคนละครึ่งระยะที่ 4 จะหมดลงในวันที่ 30 เม.ย. 65
- ในระยะข้างหน้าภาวะเศรษฐกิจและการครองชีพของครัวเรือนยังมีความไม่แน่นอนสูง ทั้งจากสถานการณ์สินค้าราคาสูงโดยภาครัฐจะสิ้นสุดการตรึงราคาน้ำมันดีเซลหลังสิ้นเดือนเม.ย.65 ขณะที่ราคาก๊าซและค่าไฟฟ้ามีแนวโน้มปรับเพิ่มขึ้นต่อเนื่อง หลังจากนั้นจึงอาจจะเริ่มเห็นการส่งผ่านต้นทุนจากผู้ประกอบการสู่ผู้บริโภคมากขึ้น นอกจากนี้ยังมีความเสี่ยงจากสถานการณ์โควิด-19 ในประเทศที่จำนวนผู้ติดเชื้อเริ่มพุ่งสูงเหนือระดับ 25,000 รายต่อวัน (ไม่รวม ATK) ขณะที่ยังต้องติดตามในช่วงหลังเทศกาลที่กระทรวงสาธารณสุขคาดว่าจำนวนผู้ติดเชื้อมีโอกาสเพิ่มขึ้นราว 50,000 – 100,000 รายต่อวัน

ดัชนี KR-ECI ชัยบลงจากระดับต่ำจากเดือนก่อน สถานการณ์ราคาสินค้าที่อยู่ในระดับสูงยังสร้างความกังวลต่อภาวะการครองชีพของครัวเรือน

วิกฤตรัสเซีย-ยูเครนส่งผลกระทบต่อการฟื้นตัวของเศรษฐกิจทั่วโลกและเชื่อมโยงมาถึงไทยอย่างหลีกเลี่ยงไม่ได้ โดยส่งผ่านมาทางระดับราคาสินค้าที่ปรับสูงขึ้นส่งผลให้ดัชนี KR-ECI ในเดือนมี.ค. 65 ทรงตัวจากระดับต่ำอยู่ที่ 33.4 และ 36.1 จาก 33.9 และ 33.6 ในเดือนก.พ. 65 แม้ว่าในเดือนมี.ค. 65

ภาครัฐจะออก 10 มาตรการช่วยเหลือค่าครองชีพ เช่น ส่วนลดซื้อก๊าซหุงต้ม 100 บาทสำหรับผู้หาบเร่แผงลอยที่ถือบัตรสวัสดิการแห่งรัฐจำนวน 5,500 คน ซึ่งส่วนใหญ่แล้วมาตรการดังกล่าวบรรเทาผลกระทบให้กับกลุ่มผู้มีรายได้น้อย ในขณะที่ครัวเรือนส่วนใหญ่ยังคงมีความวิตกกังวลต่อระดับราคาสินค้าที่สูงขึ้นต่อเนื่อง โดยเฉพาะในหมวดอาหารและเครื่องดื่ม รวมถึงราคาพลังงาน สาธารณูปโภค และบริการพื้นฐานในชีวิตประจำวัน (เช่น น้ำมันเชื้อเพลิง ก๊าซ ไฟฟ้า น้ำประปา ค่าโทรศัพท์ ค่าโดยสาร) สะท้อนผ่านอัตราเงินเฟ้อในเดือนมี.ค. ที่พุ่งสูงขึ้นต่อเนื่องอยู่ที่ 5.73%YoY โดยกลุ่มสินค้าที่ปรับตัวสูงขึ้นอย่างมาก ได้แก่ ราคาน้ำมันเชื้อเพลิง (+31.43% YoY) และสินค้าประเภทอาหาร เช่น อาหารปรุงสำเร็จ (บริโภคในบ้าน) เพิ่มขึ้น 6.15%

ดัชนีภาวะเศรษฐกิจของครัวเรือน (KR-ECI)



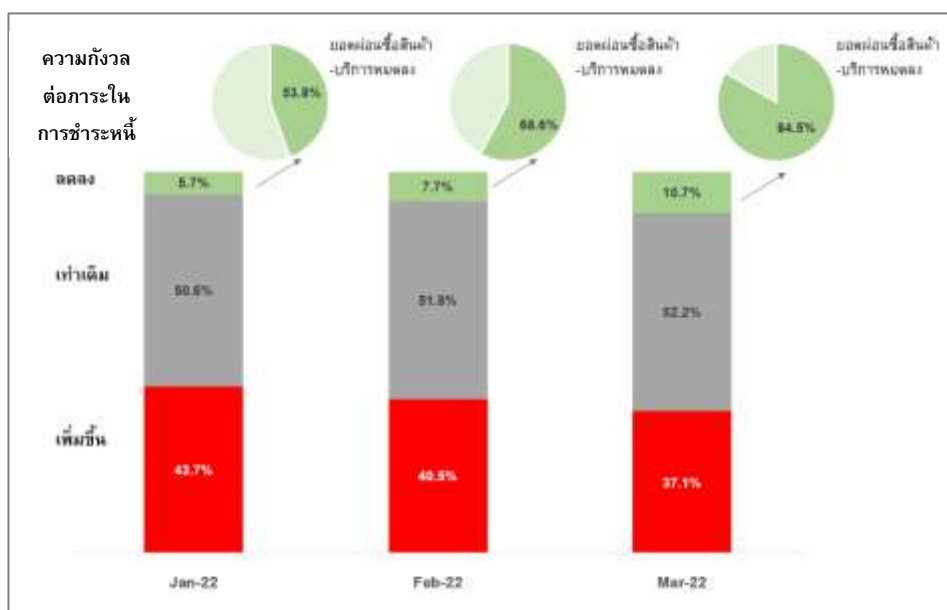
องค์ประกอบดัชนีภาวะเศรษฐกิจของครัวเรือน



ดัชนีภาวะเศรษฐกิจของครัวเรือน (KR Household Economic Condition Index หรือ KR-ECI) จัดทำขึ้นโดยศูนย์วิจัยกสิกรไทย เพื่อให้เป็นเครื่องชี้ที่สะท้อนความรู้สึกของครัวเรือนที่มีต่อภาวะการครองชีพทั้งในปัจจุบัน และในช่วง หมายถึง ครัวเรือนส่วนใหญ่มอง 50 เดือนข้างหน้า โดยค่าดัชนีที่สูงกว่าระดับ 50 ภาวะการครองชีพ ในทางตรงกันข้าม ค่าดัชนีที่ต่ำกว่า "ดีขึ้น" 2560 ตั้งแต่เดือนกันยายน (ต่างจังหวัด) ศูนย์วิจัยกสิกรไทยขยายขอบเขตการสำรวจภาวะเศรษฐกิจของครัวเรือนไปยังส่วนภูมิภาค :หมายเหตุ"แยลง" หมายถึงภาวะการครองชีพ 50 ระดับเป็นต้นไป

ทั้งนี้ เมื่อเราพิจารณาในส่วนมุมมองต่อฝั่งรายได้ยังคงมีแนวโน้มแยลง ในขณะที่ภาวะในการชำระหนี้ของครัวเรือนปรับตัวดีขึ้นอยู่ที่ 17.6 ในเดือนมี.ค. 65 จาก 18.6 ในเดือนก.พ.65 (ดัชนีเพิ่มขึ้นบ่งชี้ถึงความกังวลที่ลดลง) ซึ่งมีสาเหตุบางส่วนมาจากที่ครัวเรือนเริ่มผ่อนสินค้าหมดลง และอาจมีแนวโน้มลดค่าใช้จ่ายสำหรับการซื้อสินค้าขึ้นใหญ่ลงทั้งจากสถานการณ์สินค้าราคาสูงขึ้นและมาตรการกระตุ้นเศรษฐกิจของภาครัฐทั้งโครงการยิ่งใช้ยิ่งได้ที่หมดลงในเดือนธ.ค. 64 และข้อปดมีคืนที่สิ้นสุดในเดือนก.พ. 65 ที่ผ่านมา โดยมุมมองดังกล่าวสอดคล้องกับตัวเลขเศรษฐกิจในเดือนก.พ.ที่รายงานจากธนาคารแห่งประเทศไทยระบุว่า ยอดซื้อสินค้าคงทนลดลง -1.7% MoM เนื่องจากผู้บริโภคมีความเชื่อมั่นที่ลดลงคาดว่าปัจจัยต่าง ๆ ดังกล่าวคงจะกดดันกำลังซื้อของครัวเรือนต่อเนื่องไปอีกในระยะข้างหน้า

ครัวเรือนมีความกังวลต่อการชะลอตัวในการชำระหนี้ลดลง
โดยมีสาเหตุมาจากยอดผ่อนชำระสินเชื่อและบริการที่ทยอยหมดลง



ที่มา: ผลสำรวจภาวะการครองชีพ (ศูนย์วิจัยกสิกรไทย)

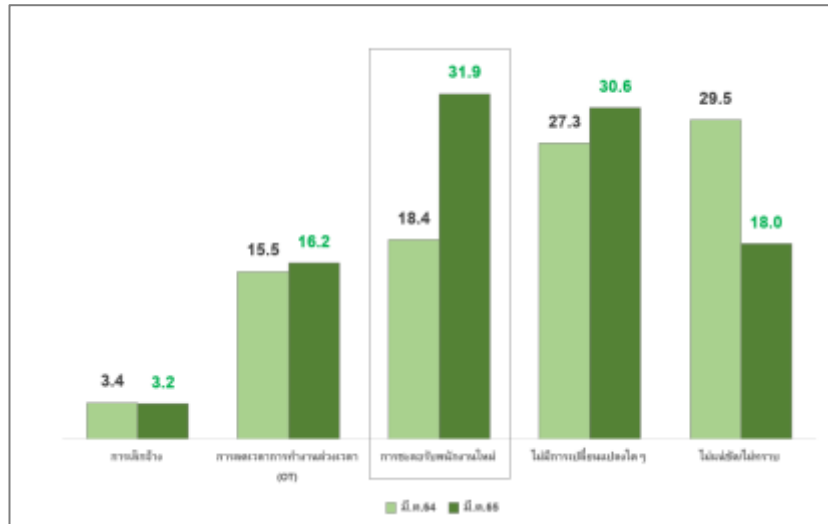
ราคาสินค้ามีแนวโน้มจะอยู่ระดับสูงต่อเนื่อง แต่สถานการณ์การจ้างงานยังไม่สามารถฟื้นตัวได้เต็มที่ ครัวเรือนส่วนใหญ่ต้องการมาตรการตรึงราคาสินค้าอุปโภคบริโภคที่จำเป็นเพื่อบรรเทาผลกระทบต่อการครองชีพที่เกิดขึ้น

ศูนย์วิจัยกสิกรไทยได้ทำการสำรวจเพิ่มเติมเกี่ยวกับภาวะการจ้างงานพบว่า การจ้างงานยังไม่ได้ส่งสัญญาณการฟื้นตัวเต็มที่ โดยแม้ว่าการเลิกจ้างจะอยู่ในระดับต่ำลง แต่การลดเวลาการทำงานล่วงเวลา (OT) และการชะลอรับพนักงานยังปรับเพิ่มขึ้นเมื่อเทียบกับช่วงเดียวกันของปีก่อน (ช่วงที่จำนวนผู้ติดเชื้อรายวันเริ่มปรับเพิ่มขึ้นอยู่ในระดับสูง) ปัจจัยดังกล่าวจะส่งผลกระทบต่อระดับรายได้ของครัวเรือนต่อเนื่อง ซึ่งจะส่งผลกระทบต่อกำลังซื้อของภาคครัวเรือน โดยได้มีการสอบเพิ่มเติมถึงมาตรการภาครัฐที่ครัวเรือนอยากให้เกิดขึ้นเพื่อบรรเทาผลกระทบพบว่า ครัวเรือนส่วนมาก 39.2% ต้องการให้มีมาตรการตรึงราคาสินค้าอุปโภคบริโภคที่จำเป็นเพื่อบรรเทาผลกระทบที่เกิดขึ้น ขณะที่บางส่วนต้องการต่ออายุมาตรการคนละครึ่งระยะที่ 5 หลังมาตรการคนละครึ่งระยะที่ 4 จะสิ้นสุดลงในวันที่ 30 เม.ย.65 นี้

เมื่อพิจารณานโยบายบรรเทาผลกระทบที่เกิดขึ้นจากสถานการณ์สินค้าราคาสูงที่ได้มีการดำเนินการแล้ว เบื้องต้นภาครัฐได้ออก 10 มาตรการบรรเทาค่าครองชีพ โดยเน้นบรรเทาผลกระทบที่เกิดขึ้นกับผู้ถือบัตรสวัสดิการแห่งรัฐและกลุ่มคนเฉพาะ ขณะที่มีการปรับลดลดอัตราเงินสทบของนายจ้างและลูกจ้างที่อยู่ในระบบประกันสังคมมาตรา 33 และ 39 เพื่อให้มีสภาพคล่องในการใช้จ่ายมากขึ้น อย่างไรก็ตาม

ก็ตาม มาตรการภาครัฐเพิ่มเติมในการช่วยบรรเทาผลกระทบของภาวะการครองชีพของครัวเรือน ยังขึ้นอยู่กับสถานการณ์ราคาสินค้าและภาวะเศรษฐกิจในระยะต่อไป

แนวโน้มการเลิกจ้างปรับดีขึ้นเล็กน้อย
 แต่การลดเวลาการทำงานล่วงเวลาและการชะลอรับพนักงานใหม่ยังปรับเพิ่มขึ้น
 บ่งชี้ว่าสถานการณ์จ้างงานและรายได้ของครัวเรือนยังไม่สามารถกลับมาฟื้นตัวได้เต็มที่



ที่มา: ผลสำรวจภาวะการครองชีพ (ศูนย์วิจัยกสิกรไทย)

ในระยะข้างหน้าสถานการณ์ราคาสินค้าราคาสูงยังไม่มีแนวโน้มที่จะบรรเทาลงในระยะอันใกล้ แม้การเจรจาระหว่างรัสเซียและยูเครนจะมีความคืบหน้าแต่มาตรการคว่ำบาตรรัสเซียน่าจะยังคงอยู่ต่อไปตลอดทั้งปี ดังนั้นระดับราคาพลังงานมีแนวโน้มอยู่ในระดับสูงต่อเนื่อง ในฝั่งของราคาอาหาร เช่น เนื้อสัตว์และผักสดยังมีแนวโน้มอยู่ในระดับสูงเช่นกัน เนื่องจากราคาอาหารสัตว์และราคาปุ๋ยปรับเพิ่มขึ้นจากสถานการณ์รัสเซียและยูเครน โดยเมื่อพิจารณาในฝั่งราคาต้นทุนวัตถุดิบต่าง ๆ จากทางฝั่งผู้ประกอบการผ่านดัชนีราคาผู้ผลิต (PPI) ในเดือนมี.ค. ที่พุ่งสูงขึ้นต่อเนื่องอยู่ที่ 11.4% จึงเริ่มเห็นการส่งผ่านต้นทุนที่สูงขึ้นมาสู่ผู้บริโภคมากขึ้น

โดยสรุปแล้ว ดัชนีภาวะเศรษฐกิจและการครองชีพของครัวเรือนไทย (KR-ECI) ในระดับปัจจุบัน (มี.ค.65) ชัยบลงอยู่ที่ 33.4 จาก 33.9 ในเดือนก.พ.65 ซึ่งยังคงอยู่ในระดับต่ำ โดยคาดว่าสถานการณ์สินค้าราคาสูงในช่วงที่กำลังซื้อยังไม่สามารถฟื้นตัวได้เต็มที่ที่จะส่งผลกระทบต่อภาวะเศรษฐกิจและการครองชีพของครัวเรือน ดังนั้นในช่วงที่ภาวะเศรษฐกิจยังมีความเปราะบาง มาตรการจากภาครัฐจึงมีความจำเป็นที่จะเข้ามาประคับประคองและบรรเทาผลกระทบที่เกิดขึ้น

Disclaimers รายงานวิจัยนี้จัดทำโดย บริษัท ศูนย์วิจัยกสิกรไทย จำกัด (KResearch) เพื่อเผยแพร่เป็นการทั่วไป โดยอาศัยแหล่งข้อมูลสาธารณะ หรือ ข้อมูลที่เชื่อว่ามีความน่าเชื่อถือที่ปรากฏขณะจัดทำ ซึ่งอาจเปลี่ยนแปลงได้ในแต่ละช่วงเวลา ทั้งนี้ KResearch มีอาจรับรองความถูกต้อง ความน่าเชื่อถือ ความเหมาะสม ความครบถ้วนสมบูรณ์ หรือความเป็นปัจจุบันของข้อมูลดังกล่าว และไม่ได้รับวัตถุประสงค์เพื่อชี้ชวน เสนอแนะ ให้คำแนะนำ หรือจูงใจในการตัดสินใจเพื่อดำเนินการใดๆ แต่อย่างใด ดังนั้น ท่านควรศึกษาข้อมูลด้วยความระมัดระวัง และใช้วิจารณญาณอย่างรอบคอบก่อนตัดสินใจใดๆ KResearch จะไม่รับผิดชอบในความเสียหายใดที่เกิดขึ้นจากการใช้ข้อมูลดังกล่าว

ข้อมูลใดๆ ที่ปรากฏในรายงานวิจัยนี้ถือเป็นทรัพย์สินของ KResearch และ/หรือบุคคลที่สาม (แล้วแต่กรณี) การนำข้อมูลดังกล่าว (ไม่ว่าทั้งหมดหรือบางส่วน) ไปใช้ต้องแสดงข้อความถึงสิทธิความเป็นเจ้าของแก่ KResearch และ/หรือบุคคลที่สาม (แล้วแต่กรณี) หรือแหล่งที่มาของข้อมูลนั้นๆ ทั้งนี้ ท่านจะไม่ทำซ้ำ ปรับปรุง ดัดแปลง แก้ไข ส่งต่อ เผยแพร่ หรือกระทำการลักษณะใดๆ เพื่อวัตถุประสงค์ในการการค้า โดยไม่ได้รับอนุญาตล่วงหน้า เป็นลายลักษณ์อักษรจาก KResearch และ/หรือบุคคลที่สาม (แล้วแต่กรณี)

บริการทุกระดับประทับใจ