



## KR Household Economic Condition Index (KR-ECI)

ปีที่ 9 ฉบับที่ 95

วันที่ 12 มกราคม 2565

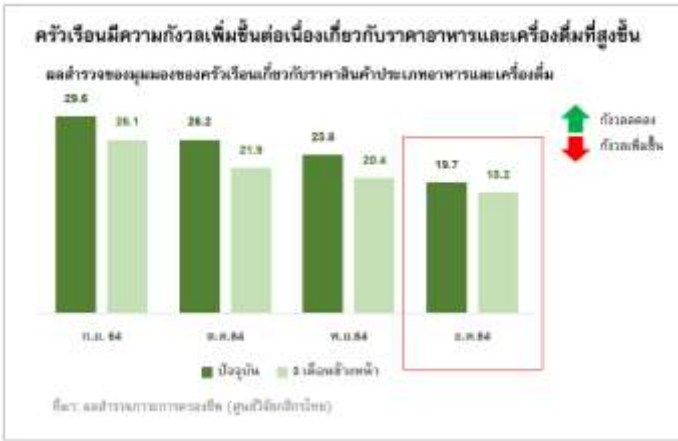
### ความกังวลเกี่ยวกับค่าครองชีพที่สูงขึ้นกดดัน KR-ECI เดือนธ.ค.64 ปรับลดลงเป็นเดือนที่ 3 เดือนติดต่อกัน

มาตรการที่เกี่ยวข้องกับการดูแลและบรรเทาค่าครองชีพของครัวเรือนมีความจำเป็นต่อเนื่อง

- ในเดือนธ.ค.64 ครัวเรือนยังมีความวิตกกังวลเกี่ยวกับค่าครองชีพที่สูงขึ้นโดยเฉพาะในส่วนของราคาอาหารและเครื่องดื่ม นอกจากนี้ในช่วงเทศกาลที่ผ่านมาครัวเรือนยังมีความกังวลเกี่ยวกับค่าใช้จ่ายพิเศษที่เพิ่มขึ้นกดดันให้ดัชนีภาวะเศรษฐกิจและการครองชีพของครัวเรือน (KR-ECI) ปรับลดลงต่อเนื่องเป็นเดือนที่ 3 อยู่ที่ 33.9 จาก 34.7 ในเดือนพ.ย. (ผลสำรวจจัดทำปลายเดือนธ.ค.64 ยังไม่รวมผลกระทบต่อกิจกรรมทางเศรษฐกิจจากจำนวนผู้ติดเชื้อโอมิครอนที่เพิ่มขึ้นอย่างรวดเร็ว)
- ในระยะข้างหน้าสถานการณ์ราคาสินค้ายังมีแนวโน้มปรับเพิ่มขึ้นทั้งจากต้นทุนวัตถุดิบที่สูงขึ้นต่อเนื่องมาจากการปรับเพิ่มขึ้นของราคาพลังงานช่วงที่ผ่านมา หรือปัญหาเฉพาะตัวของสินค้า เช่น ราคาน้ำมัน ขณะที่สถานการณ์การระบาดของโอมิครอนที่ยังมีความไม่แน่นอนสูง อัตราการแพร่ระบาดที่มีแนวโน้มเพิ่มขึ้นจะยิ่งเพิ่มความเสี่ยงต่อการเปิดรับนักท่องเที่ยวและกิจกรรมเศรษฐกิจในประเทศที่กำลังเริ่มฟื้นตัวและกำลังซื้อยังไม่กลับมาเต็มที่ ดังนั้นภาวะเศรษฐกิจและการครองชีพของครัวเรือนยังคงมีความเปราะบาง มาตรการภาครัฐที่เกี่ยวข้องกับการบรรเทาค่าใช้จ่าย เช่น การตรึงราคาสินค้าที่มีความจำเป็นต่อการดำรงชีวิตจึงมีความจำเป็นอย่างมาก
- ศูนย์วิจัยกสิกรไทยได้สำรวจเพิ่มเติมเกี่ยวกับผลกระทบจากโควิด-19 ต่อการทำงานว่าในปี 2564 ที่ผ่านมากครัวเรือนได้มีการทำอาชีพเสริม/มีอาชีพที่สองเพิ่มขึ้นเล็กน้อยเพียงใด ซึ่งผลสำรวจระบุว่าที่ครัวเรือนที่หน้าที่การงานได้รับผลกระทบจากโควิด-19 เริ่มทำอาชีพเสริมกันเพิ่มขึ้น (28%) โดยส่วนใหญ่เป็นการขายสินค้าออนไลน์ ขณะที่ครัวเรือนมากกว่าครึ่งหนึ่งมีความสนใจที่จะทำอาชีพเสริมแต่ยังไม่ได้เริ่มทำ บ่งชี้ว่าโควิด-19 ยังคงกระทบตลาดแรงงานต่อเนื่อง และในอนาคตอาจเห็นแนวโน้มการทำอาชีพเสริมมากขึ้น ทั้งจากความต้องการด้านรายได้ที่เพิ่มขึ้นและป้องกันความเสี่ยงจากความไม่แน่นอนเกี่ยวกับแต่ละอาชีพ

ค่าครองชีพที่สูงขึ้นยังคงกดดันภาวะเศรษฐกิจและการครองชีพครัวเรือนต่อเนื่องเป็นเดือนที่ 3 ติดต่อกัน

ในเดือนธ.ค.64 ภาครัฐเข้ามาช่วยดูแลเกี่ยวกับราคาพลังงานที่สูงขึ้น เช่น การตรึงราคาน้ำมันทุกชนิดช่วง 25 ธ.ค. 64 - 4 ม.ค.65 ส่งผลให้มุมมองเกี่ยวกับราคาพลังงานของครัวเรือนปรับดีขึ้นเล็กน้อย อย่างไรก็ตามราคาอาหารสดที่ขึ้นหน้าหนัก 20.7% ในไตระกฐา เงินเพื่อยังปรับสูงขึ้นต่อเนื่อง โดยในเดือนธ.ค. 64 เพิ่มขึ้น 0.56%YoY โดยเฉพาะราคาผักสด อาหารสด เช่น ราคาสุกร ยังเพิ่มขึ้นต่อเนื่อง ส่งผลให้ดัชนีภาวะเศรษฐกิจและการครองชีพครัวเรือนในปัจจุบันและ 3 เดือนข้างหน้าเดือนธ.ค. 64 ลดลงอยู่ที่ 33.9 และ 36.0 จาก 34.7



และ 36.5 ในเดือนพ.ย. เมื่อพิจารณาองค์ประกอบของดัชนีพบว่าครัวเรือนมีความกังวลเกี่ยวกับระดับราคาสินค้าที่เพิ่มขึ้นโดยเฉพาะราคาอาหารและเครื่องใช้ โดยดัชนีราคาสินค้าประเภทอาหารและเครื่องใช้ลดลงติดต่อกัน 3 เดือนต่อเนื่องและในเดือนธ.ค.ลดลงถึง 17.4% บ่งชี้ว่าสถานการณ์ราคาสินค้าที่สูงขึ้นสร้างความวิตกกังวลให้กับภาคครัวเรือนอย่างมาก แม้ในช่วงที่ผ่านมาจะยังมีมาตรการเยียวยาเศรษฐกิจจากภาครัฐ เช่น มาตรการคนละครึ่ง หรือ มาตรการยิ่งใช้ยิ่งได้

สถานการณ์ราคาสินค้าที่สูงขึ้นยังไม่มีแนวโน้มบรรเทาลงในระยะเวลาอันใกล้ซึ่งส่วนหนึ่งเป็นผลมาจากระดับราคาน้ำมันดิบในตลาดโลกยังทรงตัวในระดับสูง แม้ว่ากิจกรรมทางเศรษฐกิจโลกจะได้รับผลกระทบจากการระบาดของโอไมครอน แต่ปัญหาทางด้านภาวะอุปทานน้ำมันยังคงมีอยู่ เช่น ประเทศในสมาชิกกลุ่มโอเปกบางส่วนไม่สามารถผลิตน้ำมันได้ตามที่โควตาจากปัญหาภายในประเทศ ขณะที่บางส่วนเกิดขึ้นจากปัญหาเฉพาะตัวของสินค้า เช่น ราคาสุกกร ที่ปรับสูงขึ้นในรอบ 10 ปี ซึ่งอาจส่งผลกระทบต่อสินค้าทดแทนอื่น ๆ อย่างเนื้อไก่ให้ปรับขึ้นเช่นเดียวกัน นอกจากนี้ คณะกรรมการกำกับกิจการพลังงานยังได้มีมติทยอยปรับขึ้นค่าไฟฟ้าผันแปร (FT) โดยรอบเดือนม.ค.-เม.ย. 65 จะเพิ่มขึ้น 4.63% จากงวดปกติ สถานการณ์ดังกล่าวจะเข้ามากดดันค่าครองชีพของครัวเรือนให้เพิ่มสูงขึ้น ในขณะที่กำลังซื้อยังมีแนวโน้มเปราะบาง ด้านตลาดแรงงานยังเผชิญความไม่แน่นอนจากสถานการณ์การระบาดของโอไมครอนที่ล่าสุดจำนวนผู้ติดเชื้อเพิ่มสูงขึ้นต่อเนื่อง แม้ปัจจุบันจะยังไม่มีมาตรการเข้มงวดในการคุมเข้มการระบาด แต่สถานการณ์ที่ยังมีความไม่แน่นอนสูงจะกระทบต่อความเชื่อมั่นทำให้อุปสงค์ทางเศรษฐกิจต่าง ๆ ยังไม่สามารถกลับมาได้เต็มที่



Disclaimer

รายงานวิจัยนี้จัดทำโดยบริษัท ศูนย์วิจัยกสิกรรมไทย จำกัด ("KResearch") เพื่อเผยแพร่เป็นการทั่วไป โดยอาศัยแหล่งข้อมูลสาธารณะหรือข้อมูลที่เชื่อว่ามีความน่าเชื่อถือที่ปรากฏขณะจัดทำ ซึ่งอาจเปลี่ยนแปลงได้ในแต่ละช่วงเวลา ทั้งนี้ KResearch มิอาจรับรองความถูกต้อง ความน่าเชื่อถือ ความเหมาะสม ความครบถ้วนสมบูรณ์ หรือความเป็นปัจจุบันของข้อมูลดังกล่าว และไม่ได้อันุมัติหรือรับรองการตีพิมพ์หรือการเผยแพร่ในสื่ออื่นใด การนำข้อมูลดังกล่าว (ไม่ว่าทั้งหมดหรือบางส่วน) ไปใช้ต้องแสดงข้อความถึงสิทธิความเป็นเจ้าของแก่ KResearch และ/หรือบุคคลที่สาม (แล้วแต่กรณี) หรือแหล่งที่มาของข้อมูลนั้นๆ ทั้งนี้ ท่านจะไม่ทำซ้ำ ปรับปรุง ตัดแปลง แก้ไข ส่งต่อ หรือกระทำการในลักษณะใดๆ เพื่อวัตถุประสงค์ทางการค้า โดยไม่ได้รับอนุญาตล่วงหน้าเป็นลายลักษณ์อักษรจาก KResearch และ/หรือบุคคลที่สาม (แล้วแต่กรณี)

ในระยะข้างหน้าภาวะเศรษฐกิจและการครองชีพของครัวเรือนยังมีแนวโน้มได้รับปัจจัยกดดันจากสถานการณ์ราคาสินค้าที่เพิ่มสูงขึ้นซึ่งจะเข้ามาจุดรั้งการฟื้นตัวของ การบริโภค ขณะที่การกลับมาของกิจกรรมทางเศรษฐกิจต่าง ๆ เช่น ภาคการท่องเที่ยวยังมีความเสี่ยงเพิ่มเติมจากการระบาดของโอไมครอน ดังนั้น การเร่งสร้างความเชื่อมั่นจากภาครัฐเกี่ยวกับการจัดการควบคุมโรค และมาตรการบรรเทาค่าครองชีพอย่างตรงจุด รวมถึงมาตรการตรึงราคาสินค้าที่มีความจำเป็นต่อการดำรงชีวิตประจำวันของครัวเรือนจึงมีความจำเป็นอย่างมาก

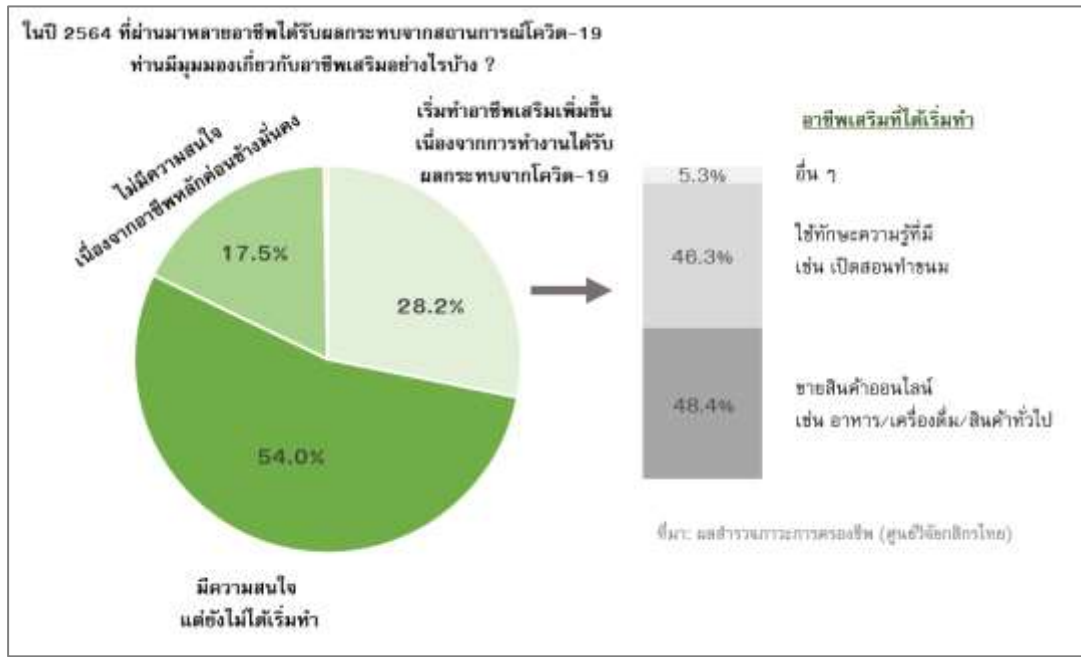
**โดยสรุปแล้ว ดัชนีภาวะเศรษฐกิจและการครองชีพของครัวเรือนไทย (KR-ECI) ในระดับปัจจุบัน (ธ.ค.64) และ 3 เดือนข้างหน้าปรับตัวลดลงต่อเนื่อง โดยครัวเรือนมีความกังวลเพิ่มขึ้นจากสถานการณ์ราคาสินค้าที่ปรับสูงขึ้นกดดันให้ค่าครองชีพปรับเพิ่มขึ้นซึ่งยิ่งทำให้กำลังซื้อที่เปราะบางอยู่แล้วเผชิญปัจจัยเสี่ยงต่อเนื่อง ภาครัฐควรมีมาตรการที่แก้ไขปัญหาอย่างตรงจุดเข้ามาแก้ไขปัญหาอย่างเร่งด่วน**

#### Disclaimer

รายงานวิจัยนี้จัดทำโดยบริษัท ศูนย์วิจัยกสิกรไทย จำกัด ("KResearch") เพื่อเผยแพร่เป็นการทั่วไป โดยอาศัยแหล่งข้อมูลสาธารณะหรือข้อมูลที่เชื่อว่าจะมีความน่าเชื่อถือที่ปรากฏขณะจัดทำ ซึ่งอาจเปลี่ยนแปลงได้ในแต่ละช่วงเวลา ทั้งนี้ KResearch มีอาจรับรองความถูกต้อง ความน่าเชื่อถือ ความเหมาะสม ความครบถ้วนสมบูรณ์ หรือความเป็นปัจจุบันของข้อมูลดังกล่าว และไม่ได้รับผิดชอบการตัดสินใจเพื่อซื้อหรือขาย หรือดำเนินการใด ๆ แต่อย่างใด ดังนั้น ท่านควรศึกษาข้อมูลด้วยความระมัดระวังและใช้วิจารณญาณอย่างรอบคอบก่อนตัดสินใจใดๆ KResearch จะไม่รับผิดชอบความเสียหายใดที่เกิดขึ้นจากการใช้ข้อมูลดังกล่าว ข้อมูลใดๆ ที่ปรากฏในรายงานวิจัยนี้เป็นทรัพย์สินของ KResearch และ/หรือบุคคลที่สาม (แล้วแต่กรณี) การนำข้อมูลดังกล่าว (ไม่ว่าทั้งหมดหรือบางส่วน) ไปใช้เพื่อแสดงข้อความถึงสิทธิความเป็นเจ้าของแก่ KResearch และ/หรือบุคคลที่สาม (แล้วแต่กรณี) หรือแหล่งที่มาของข้อมูลนั้นๆ ทั้งนี้ ท่านจะไม่ทำซ้ำ ปรับปรุง ดัดแปลง แก้ไข ส่งต่อ เผยแพร่ หรือกระทำการในลักษณะใดๆ เพื่อวัตถุประสงค์ในทางการค้า โดยไม่ได้รับอนุญาตล่วงหน้าเป็นลายลักษณ์อักษรจาก KResearch และ/หรือบุคคลที่สาม (แล้วแต่กรณี)

## ผลสำรวจเพิ่มเติมเกี่ยวกับผลกระทบต่องานในปี 2564

ในปีที่ผ่านมาครัวเรือนจำนวนมากกว่า 50% เริ่มมีความสนใจการทำอาชีพเสริมแต่ยังไม่ได้เริ่มทำ ขณะที่การขายของออนไลน์เป็นอาชีพเสริมที่ครัวเรือนที่ได้รับผลกระทบจากการทำงานเริ่มทำมากที่สุด



ปี 2564 เป็นปีที่สองที่โควิด-19 ยังคงเป็นความเสี่ยงสำคัญต่อภาคเศรษฐกิจ โดยตลาดแรงงานยังได้รับผลกระทบจากกิจกรรมเศรษฐกิจที่ยังไม่สามารถกลับได้เต็มที่ มีหลายอาชีพที่ยังไม่สามารถกลับไปทำงานได้อย่างเป็นปกติหรือมีรายได้ในระดับเดียวกับก่อนที่จะเกิดโควิด-19

ศูนย์วิจัยกิจการไทยได้ทำการสำรวจเพิ่มเติมเกี่ยวกับประเด็นการทำงานหรือการมีอาชีพเสริมในปีที่ผ่านมาของครัวเรือนพบว่า 28.2% เริ่มทำอาชีพเสริมเพิ่มขึ้นเนื่องจากการทำงานได้รับผลกระทบจากโควิด-19 โดยการขายสินค้าออนไลน์ (48.4%) เป็นอาชีพที่นิยมมากที่สุดรองลงมาคือการใช้ทักษะความรู้เดิมที่มีอยู่ เช่น การเปิดคลาสสอนทำขนม เป็นต้น ขณะที่ครัวเรือนกว่าครึ่ง (54.0%) เริ่มมีความสนใจในอาชีพเสริมเพิ่มขึ้นแต่ยังไม่ได้เริ่มทำ บ่งชี้ว่าโควิด-19 ได้เข้ามากกระทบตลาดแรงงานและมุมมองเกี่ยวกับการทำงานต่อเนื่อง โดยในอนาคตการทำอาชีพเสริมมีแนวโน้มเพิ่มมากขึ้นซึ่งอาจเป็นผลมาจากรายได้ที่ลดลงจากอาชีพหลักหรือความต้องการความมั่นคงที่เพิ่มขึ้น หลังเริ่มเห็นว่าอาชีพต่าง ๆ มีความไม่แน่นอนสูงในช่วงที่ผ่านมา

นอกจากนี้การทำงานที่บ้านอาจทำให้มีเวลาเพิ่มมากขึ้น ครัวเรือนบางส่วนอาจค้นพบหรือเรียนรู้ทักษะใหม่ ๆ เพิ่มขึ้นจนสามารถเกิดเป็นอาชีพที่สองขึ้นได้ ดังนั้นการเรียนรู้ฝึกทักษะใหม่ ๆ จึงเป็นอีกสิ่งที่สำคัญในช่วงที่สถานการณ์มีความไม่แน่นอนสูง

### Disclaimer

รายงานวิจัยนี้จัดทำโดยบริษัท ศูนย์วิจัยกิจการไทย จำกัด ("KResearch") เพื่อเผยแพร่เป็นการทั่วไป โดยอาศัยแหล่งข้อมูลสาธารณะหรือข้อมูลที่เชื่อว่ามีความน่าเชื่อถือที่ปรากฏขณะจัดทำ ซึ่งอาจเปลี่ยนแปลงได้ในแต่ละช่วงเวลา ทั้งนี้ KResearch มิอาจรับรองความถูกต้อง ความน่าเชื่อถือ ความเหมาะสม ความครบถ้วนสมบูรณ์ หรือความเป็นปัจจุบันของข้อมูลดังกล่าว และไม่ได้รับผิดชอบใดๆเพื่อชี้ชวน เสนอแนะ ให้คำแนะนำ หรือมุ่งใจในการตัดสินใจเพื่อดำเนินการใดๆ แต่อย่างใด ดังนั้น ท่านควรศึกษาข้อมูลด้วยความระมัดระวังและใช้วิจารณญาณอย่างรอบคอบก่อนตัดสินใจใดๆ KResearch จะไม่รับผิดชอบต่อความเสียหายใดที่เกิดขึ้นจากการใช้ข้อมูลดังกล่าว ข้อมูลใดๆ ที่ปรากฏในรายงานวิจัยนี้ถือเป็นทรัพย์สินของ KResearch และ/หรือบุคคลที่สาม (แล้วแต่กรณี) การนำข้อมูลดังกล่าว (ไม่ว่าทั้งหมดหรือบางส่วน) ไปใช้ต้องแสดงข้อความถึงสิทธิความเป็นเจ้าของแก่ KResearch และ/หรือบุคคลที่สาม (แล้วแต่กรณี) หรือแหล่งที่มาของข้อมูลนั้นๆ ทั้งนี้ ท่านจะไม่ทำซ้ำ ปรับปรุง ดัดแปลง แก้ไข ส่งต่อ หรือกระทำในลักษณะใดๆ เพื่อวัตถุประสงค์ทางการค้า โดยไม่ได้รับอนุญาตล่วงหน้าเป็นลายลักษณ์อักษรจาก KResearch และ/หรือบุคคลที่สาม (แล้วแต่กรณี)