



KR Household Economic Condition Index (KR-ECI)

ปีที่ 8 ฉบับที่ 91

วันที่ 10 กันยายน 2564

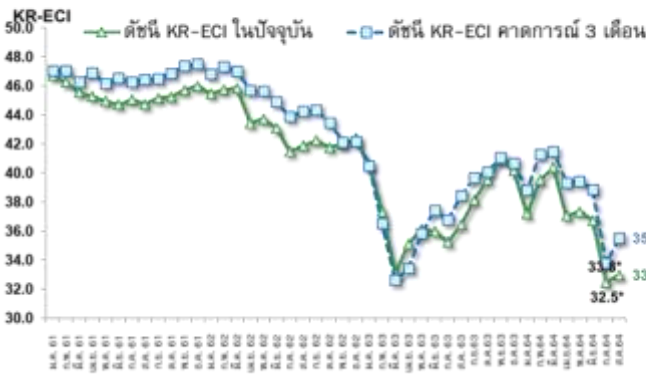
ดัชนี KR-ECI เดือนส.ค.ทรงตัวอยู่ในระดับต่ำต่อเนื่อง ดัชนียังอยู่ใกล้ระดับต่ำสุดเป็นประวัติการณ์จากมาตรการควบคุมการระบาด

- ในเดือนส.ค.64 คริวเรือนยังคงมีความวิตกกังวลเกี่ยวกับภาวะเศรษฐกิจและการครองชีพของครัวเรือนต่อเนื่อง โดยดัชนีภาวะเศรษฐกิจและการครองชีพของครัวเรือน (KR-ECI) อยู่ที่ 33.0 ซึ่งยังคงเป็นระดับที่ต่ำกว่าในช่วงล็อกดาวน์ทั้งประเทศในปีก่อน คริวเรือนส่วนมากมีความกังวลเพิ่มขึ้นเกี่ยวกับค่าใช้จ่ายที่ไม่รวมภาระหนี้ ขณะที่ความกังวลด้านรายได้และการจ้างงานยังคงมีอยู่ อย่างไรก็ตามมาตรการเยียวยาผู้ประกอบการและลูกจ้างใน 9 กิจกรรมที่ได้รับผลกระทบและจำนวนผู้ติดเชื้อรายวันที่เริ่มทรงตัวในช่วงปลายเดือนช่วยสนับสนุนให้ดัชนีภาวะเศรษฐกิจและการครองชีพของครัวเรือน (KR-ECI) ในอีก 3 เดือนข้างหน้าปรับเพิ่มขึ้นได้เล็กน้อยอยู่ที่ 35.5 จาก 33.8 ในเดือนก.ค. แต่ยังคงอยู่ในระดับที่ต่ำเมื่อเทียบกับช่วงเดียวกันของปีก่อน
- ศูนย์วิจัยกสิกรไทยได้จัดทำผลสำรวจเพิ่มเติมเกี่ยวกับประเด็นมาตรการช่วยเหลือของภาครัฐ พบว่าครัวเรือนส่วนใหญ่มองมาตรการลดค่าน้ำค่าไฟเป็นโครงการที่เข้าถึงและช่วยเหลือในช่วงที่ผ่านมา ขณะที่โครงการยิ่งใช้ยิ่งได้เป็นโครงการที่ครัวเรือนส่วนใหญ่ไม่รู้จักและมองว่าไม่สามารถบรรเทาผลกระทบที่เกิดขึ้นได้ อย่างไรก็ตามมาตรการเหล่านี้ของภาครัฐออกมาในช่วงที่สถานการณ์ระบาดยังไม่รุนแรงและยังไม่มีการยกระดับการคุมเข้มมาตรการระบาด
- ในช่วงต้นเดือนก.ย. ภาครัฐได้ผ่อนคลายมาตรการคุมเข้มการระบาดใน 29 จังหวัดสีแดงเข้ม อาจส่งผลให้กิจกรรมทางเศรษฐกิจบางส่วนเริ่มกลับมาได้บ้าง อย่างไรก็ตาม จำนวนผู้ติดเชื้อที่ยังคงอยู่ในระดับสูง อัตราการฉีดวัคซีนที่ยังอยู่ในระดับต่ำและกระจุกตัวอยู่ในบางพื้นที่ทำให้สถานการณ์การระบาดของโควิด-19 จะยังคงเป็นปัจจัยเสี่ยงสำคัญต่อภาวะเศรษฐกิจและการครองชีพของครัวเรือนในระยะข้างหน้า ดังนั้นมาตรการเยียวยาอย่างเข้าถึงได้และตรงจุด รวมถึงการจัดหาและการเร่งฉีดวัคซีนยังคงมีจำเป็นต่อเนื่อง

ระดับของดัชนีภาวะเศรษฐกิจและการครองชีพของครัวเรือนยังคงทรงตัวอยู่ในระดับต่ำกว่าช่วงที่มีการล็อกดาวน์ทั่วประเทศในปีก่อนต่อเนื่อง

เดือนส.ค. 2564 สถานการณ์การระบาดยังมีความน่ากังวล จำนวนผู้ติดเชื้อรายวันและจำนวนผู้เสียชีวิตยังอยู่ในระดับสูงต่อเนื่อง มีการยกระดับมาตรการคุมเข้มการระบาดเพิ่มเติมโดยให้มีการล็อกดาวน์เพิ่มเติมเป็น 29 จังหวัดพื้นที่เสี่ยงตั้งแต่ช่วงต้นเดือนส.ค. 64 ส่งผลกระทบต่อกิจกรรมเศรษฐกิจต่าง ๆ ภายในประเทศต่อเนื่องจากเดือนก่อน มาตรการที่เข้มงวดขึ้นและสถานการณ์ที่ยืดเยื้อกดดันดัชนีภาวะเศรษฐกิจและการครองชีพของ

ดัชนีภาวะเศรษฐกิจของครัวเรือน (KR-ECI) องค์ประกอบดัชนีภาวะเศรษฐกิจของครัวเรือน

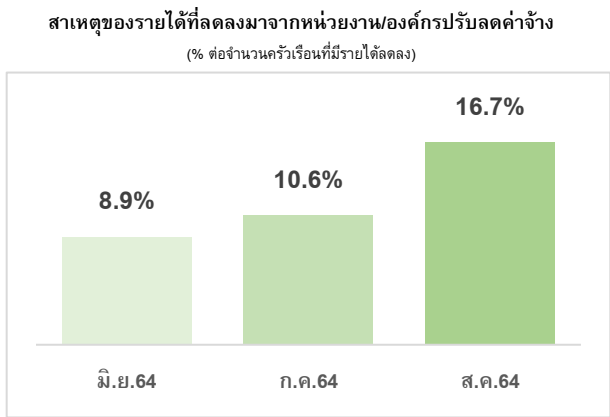


*มีการปรับทวนตัวเลขในเดือนก.ค.64

ดัชนีภาวะเศรษฐกิจของครัวเรือน (KR Household Economic Condition Index หรือ KR-ECI) จัดทำขึ้นโดยศูนย์วิจัยกสิกรรมไทย เพื่อให้เป็นเครื่องมือที่สะท้อนความรู้สึกของครัวเรือนที่มีต่อการครองชีพทั้งในปัจจุบัน และในช่วง 3 เดือนข้างหน้า โดยค่าดัชนีที่สูงกว่าระดับ 50 หมายถึง ครัวเรือนส่วนใหญ่มองว่า ภาวะการครองชีพ “ดีขึ้น” ในทางตรงกันข้าม ค่าดัชนีที่ต่ำกว่าระดับ 50 หมายถึงภาวะการครองชีพ “แย่ลง”
 หมายเหตุ: ศูนย์วิจัยกสิกรรมไทยขยายขอบเขตการสำรวจภาวะเศรษฐกิจของครัวเรือนไปยังส่วนภูมิภาค (ต่างจังหวัด) ตั้งแต่วันที่ 1 กันยายน 2560 เป็นต้นไป

ครัวเรือนในเดือนส.ค.64 ให้อยู่ในระดับต่ำต่อเนื่องที่ 33.0 โดยครัวเรือนมีความกังวลเกี่ยวกับค่าใช้จ่ายของครัวเรือนที่ไม่รวมภาระหนี้ เนื่องจากครัวเรือนบางส่วนมีการเร่งซื้อสินค้ามากขึ้นในช่วงที่มีการล็อกดาวน์ รวมถึงมีความกังวลเกี่ยวกับภาวะเศรษฐกิจในอนาคตจึงใช้จ่ายลดลงในปัจจุบัน ซึ่งเป็นไปทิศทางเดียวกับเครื่องชี้การบริโภคภาคเอกชน (PCI Index) ในเดือนก.ค. 64 ที่ชะลอตัวลง -8.1% YoY นอกจากนี้ครัวเรือนยังมีความกังวลเกี่ยวกับราคาสินค้าอุปโภคบริโภคที่มีราคาสูงขึ้นสะท้อนจากระดับอัตราเงินเฟ้อในส่วนของไข่ และผลิตภัณฑ์นม (+3.82% YoY) รวมถึงเครื่องประกอบอาหารที่เพิ่มขึ้น (+3.99% YoY) ขณะที่มุมมองเกี่ยวกับรายได้และการมีงานทำได้รับปัจจัยหนุนบางส่วนจากมาตรการช่วยเหลือผู้ประกอบการและลูกจ้างผ่านระบบประกันสังคมของภาครัฐที่เริ่มมีการจ่ายเงินตั้งแต่ 4 ส.ค. แต่เมื่อพิจารณาองค์ประกอบในดัชนี สถานการณ์เกี่ยวกับการจ้างงานและรายได้ยังคงมีความน่ากังวล โดยผลสำรวจระบุว่าหน่วยงานหรือองค์กรที่ปรับลดค่าจ้างมีจำนวนเพิ่มขึ้นต่อเนื่องมาตั้งแต่เดือนมิ.ย. 64 ตามสถานการณ์โควิด-19 ที่มีความน่ากังวลและมาตรการคุมเข้มการระบาดที่เข้มงวดขึ้นมาต่อเนื่อง บ่งชี้ว่าภาวะการจ้างงานยังมีแนวโน้มเปราะบาง ซึ่งปัจจัยดังกล่าวจะส่งผลกระทบต่อกำลังซื้อของครัวเรือนต่อเนื่อง

ด้านดัชนีภาวะเศรษฐกิจและการครองชีพของครัวเรือนในอีก 3 เดือนข้างหน้าอยู่ที่ 35.5 ปรับดีขึ้นเล็กน้อยซึ่งคาดว่าเกิดจากจำนวนผู้ติดเชื้อรายวันที่เริ่มทรงตัวในช่วงปลายเดือนส.ค. ประกอบกับการคาดหวังว่าจะมีการคลายล็อกดาวน์ในช่วงเดือนก.ย. อย่างไรก็ตาม ตามดัชนียังคงอยู่ในระดับต่ำจากช่วงต้นปี บ่งชี้ว่าภาพรวมครัวเรือนยังคงมีความวิตกกังวลเกี่ยวกับภาวะการครองชีพและการครองชีพของตนเองในอนาคต



ที่มา: ผลสำรวจภาวะการครองชีพ (ศูนย์วิจัยกสิกรรมไทย)

Disclaimer

รายงานวิจัยนี้จัดทำโดยบริษัท ศูนย์วิจัยกสิกรรมไทย จำกัด ("KResearch") เพื่อเผยแพร่เป็นการทั่วไป โดยอาศัยแหล่งข้อมูลสาธารณะหรือข้อมูลที่เชื่อว่ามีความน่าเชื่อถือที่ปรากฏขณะจัดทำ ซึ่งอาจเปลี่ยนแปลงได้ในแต่ละช่วงเวลา ทั้งนี้ KResearch มิอาจรับรองความถูกต้อง ความน่าเชื่อถือ ความเหมาะสม ความครบถ้วนสมบูรณ์ หรือความเป็นปัจจุบันของข้อมูลดังกล่าว และไม่ได้อันุมัติหรือรับรองเพื่อซื้อ ขาย หรือลงทุนในหลักทรัพย์หรือสินทรัพย์ใด ๆ ภายใต้งานวิจัยนี้ถือเป็นทรัพย์สินของ KResearch และ/หรือบุคคลที่สาม (แล้วแต่กรณี) การนำข้อมูลดังกล่าว (ไม่ว่าทั้งหมดหรือบางส่วน) ไปใช้ต้องแสดงข้อความถึงสิทธิความเป็นเจ้าของแก่ KResearch และ/หรือบุคคลที่สาม (แล้วแต่กรณี) หรือแหล่งที่มาของข้อมูลนั้นๆ ทั้งนี้ ท่านจะไม่ทำซ้ำ ปรับปรุง ดัดแปลง แก้ไข ส่งต่อ หรือกระทำการในลักษณะใดๆ เพื่อวัตถุประสงค์ทางการค้า โดยไม่ได้รับอนุญาตล่วงหน้าเป็นลายลักษณ์อักษรจาก KResearch และ/หรือบุคคลที่สาม (แล้วแต่กรณี)

ศูนย์วิจัยกสิกรไทยได้ทำการสำรวจเพิ่มเติมเกี่ยวกับประเด็นมาตรการเยียวยาและกระตุ้นเศรษฐกิจในช่วงหลังของปีว่าเข้ามาช่วยเยียวยาผลกระทบที่เกิดขึ้นได้อย่างไรบ้าง ผลสำรวจระบุว่า **มาตรการลดค่าไฟฟ้า/น้ำประปา (ส.ค.-ก.ย.64) เป็นมาตรการที่เข้ามาช่วยเยียวยาผลกระทบได้บ้าง (63.8%) ซึ่งคาดว่าจะมีสาเหตุมาจากมาตรการดังกล่าวสามารถเข้าถึงครัวเรือนทุกกลุ่มโดยไม่ต้องมีเงื่อนไขหรือการลงทะเบียน** รวมถึงเป็นภาระค่าใช้จ่ายประจำรายเดือนของทุกครัวเรือนที่ปัจจุบันบางส่วนเผชิญกับภาวะรายได้ที่ลดลง ขณะที่มาตรการที่ไม่ช่วยเลยและไม่เข้าร่วมคือมาตรการยืมใช้ยิ่งได้ (82.8%) เนื่องจากมาตรการดังกล่าวออกมาในช่วงที่สถานการณ์ระบาดยังไม่รุนแรงและยังไม่มีมาตรการคุมเข้มการระบาด

สำหรับท่านแล้วมาตรการของภาครัฐต่อไปนี้ ช่วยเยียวยาผลกระทบจากการระบาดของโควิด-19 ได้อย่างไรบ้าง

ช่วยเยียวยาผลกระทบ ได้อย่างไรบ้าง ?	มาตรการในช่วงครึ่งหลังของปี 2564			
	มาตรการลดค่าไฟฟ้า น้ำประปา	มาตรการคนละครึ่งเฟส 3 (ก.ค.-ธ.ค. 64)	มาตรการลดค่าเทอม เยียวยา พร.กศ.ศึกษา	มาตรการยืมใช้ยิ่งได้
ช่วยได้บ้าง	63.8%	46.8%	36.4%	4.2%
ไม่ช่วยเลยไม่เข้าร่วม	19.2%	30.4%	51.6%	82.8%

ที่มา: ผลสำรวจภาวะการครองชีพ (ศูนย์วิจัยกสิกรไทย)

แม้ในช่วงต้นเดือนก.ย. จะมีการคลายล็อกมาตรการคุมเข้มการระบาดบางส่วนแล้ว แต่ภาวะเศรษฐกิจและการครองชีพในระยะข้างหน้าของครัวเรือนยังมีความไม่แน่นอนสูง ทั้งในส่วนของตลาดแรงงานที่ยังมีแนวโน้มเปราะบางจากภาวะการจ้างงานในภาคบริการ เช่น ภาคการท่องเที่ยวยังไม่สามารถกลับมาได้เต็มที่ซึ่งปัจจัยดังกล่าวจะกระทบต่อการใช้จ่ายใช้สอยของครัวเรือน นอกจากนี้สถานการณ์การระบาดที่ยังมีความเสี่ยง จำนวนผู้ติดเชื้อที่ยังอยู่ในระดับสูง อัตราการฉีดวัคซีนที่ยังอยู่ในระดับต่ำอาจทำให้กิจกรรมทางเศรษฐกิจยังไม่สามารถกลับมาได้เต็มที่สะท้อนจากดัชนี google mobility index (รายงานวันที่ 4 ก.ย. 64) ที่เป็นข้อมูลการเดินทางที่สามารถสะท้อนถึงกิจกรรมทางเศรษฐกิจได้บางส่วนบ่งชี้ว่า ในส่วนของร้านค้าปลีกและนันทนาการนั้น การเดินทางยังไม่ได้กลับมาเป็นบวก (-19% จากช่วงปกติ) อีกทั้งจะเห็นได้ว่าสถานการณ์ในต่างประเทศที่แม้มีผู้ได้รับการฉีดวัคซีนอยู่ในระดับสูงแล้ว แต่ยังคงมีจำนวนผู้ติดเชื้อเพิ่มขึ้นเช่นกัน ดังนั้นความไม่แน่นอนจากโรคระบาดจะยังเป็นปัจจัยกดดันต่อภาคเศรษฐกิจต่อเนื่อง

ปัจจุบันมาตรการเยียวยาเศรษฐกิจจากภาครัฐที่ตรงจุด เข้าถึงได้ง่าย และครอบคลุมมีความจำเป็นที่จะต้องเข้ามาบรรเทาผลกระทบที่เกิดขึ้นและช่วยประคับประคองการดำรงชีพของครัวเรือนควบคู่ไปกับการเร่งควบคุมสถานการณ์ เช่น การตรวจเชิงรุก และการจัดหา จัดสรร สร้างความเชื่อมั่นและแจกจ่ายวัคซีนที่มีประสิทธิภาพ

โดยสรุปแล้ว ดัชนีภาวะเศรษฐกิจและการครองชีพของครัวเรือนไทย (KR-ECI) ในระดับปัจจุบัน (ส.ค. 64) และ 3 เดือนข้างหน้ายังบ่งชี้ถึงความกังวลต่อการครองชีพของภาคครัวเรือน ภาครัฐควรมีมาตรการเยียวยาที่ตรงจุดและเข้าถึงง่ายพร้อมกับเร่งเข้าควบคุมสถานการณ์รวมถึงในเรื่องของวัคซีนเพื่อให้สถานการณ์การระบาดบรรเทาลง และเร่งสร้างความเชื่อมั่นต่อภาคเศรษฐกิจต่อเนื่อง

Disclaimer

รายงานวิจัยนี้จัดทำโดยบริษัท ศูนย์วิจัยกสิกรไทย จำกัด ("KResearch") เพื่อเผยแพร่เป็นการทั่วไป โดยอาศัยแหล่งข้อมูลสาธารณะหรือข้อมูลที่เชื่อว่ามีความน่าเชื่อถือที่ปรากฏขณะจัดทำ ซึ่งอาจเปลี่ยนแปลงได้ในแต่ละช่วงเวลา ทั้งนี้ KResearch มิอาจรับรองความถูกต้อง ความน่าเชื่อถือ ความเหมาะสม ความครบถ้วนสมบูรณ์ หรือความเป็นปัจจุบันของข้อมูลดังกล่าว และไม่ได้รับผิดชอบใดๆเพื่อชี้ชวน เสนอแนะ ให้คำแนะนำ หรือจูงใจในการตัดสินใจเพื่อดำเนินการใดๆ แต่อย่างใด ดังนั้น ท่านควรศึกษาข้อมูลด้วยความระมัดระวังและใช้วิจารณญาณอย่างรอบคอบก่อนตัดสินใจใดๆ KResearch จะไม่รับผิดชอบในความเสียหายใดที่เกิดขึ้นจากการใช้ข้อมูลดังกล่าว ข้อมูลใดๆ ที่ปรากฏในรายงานวิจัยนี้ถือเป็นทรัพย์สินของ KResearch และ/หรือบุคคลที่สาม (แล้วแต่กรณี) การนำข้อมูลดังกล่าว (ไม่ว่าทั้งหมดหรือบางส่วน) ไปใช้ต้องแสดงข้อความถึงสิทธิความเป็นเจ้าของแก่ KResearch และ/หรือบุคคลที่สาม (แล้วแต่กรณี) หรือแหล่งที่มาของข้อมูลนั้นๆ ทั้งนี้ ท่านจะไม่ทำซ้ำ ปรับปรุง ดัดแปลง แก้ไข ส่งต่อ หรือกระทำในลักษณะใดๆ เพื่อวัตถุประสงค์ในทางการค้า โดยไม่ได้รับอนุญาตล่วงหน้าเป็นลายลักษณ์อักษรจาก KResearch และ/หรือบุคคลที่สาม (แล้วแต่กรณี)