



KR Household Economic Condition Index (KR-ECI)

ปีที่ 8 ฉบับที่ 89

วันที่ 9 กรกฎาคม 2564

สถานการณ์การจ้างงานที่เปราะบางส่งผลกระทบต่อ การปรับเปลี่ยนพฤติกรรมค่าใช้จ่ายของครัวเรือน
มาตรการภาครัฐเพิ่มเติมควบคู่ไปกับการจัดหาและแจกจ่ายวัคซีนที่มีประสิทธิภาพมีความจำเป็นเร่งด่วน

- สถานการณ์การแพร่ระบาดของโควิด-19 ระลอกที่สามที่เริ่มขึ้นตั้งแต่ช่วงต้นเดือนเม.ย. ปัจจุบันยังคงไม่สามารถควบคุมได้ จำนวนผู้ติดเชื้อรายวันยังอยู่ในระดับสูงต่อเนื่องจุดให้ดัชนีภาวะเศรษฐกิจและการครองชีพของครัวเรือนเดือนมิ.ย. 2564 อยู่ในระดับต่ำกว่าช่วงต้นปี โดยดัชนีปรับลดลงอยู่ที่ 36.7 จาก 37.3 ในเดือนพ.ค. และต่ำกว่าในเดือนม.ค.2564 ที่ 37.2 นอกจากนี้เมื่อพิจารณาดัชนีภาวะเศรษฐกิจและการครองชีพของครัวเรือนใน 3 เดือนข้างหน้าปรับลดลงเช่นกันอยู่ที่ 38.9 จาก 39.4 ในเดือนพ.ค. บ่งชี้ว่าครัวเรือนมีความวิตกกังวลเกี่ยวกับภาวะการครองชีพเพิ่มขึ้นต่อเนื่อง โดยความไม่แน่นอนเกี่ยวกับมาตรการควบคุมการระบาด ได้ส่งผลกระทบต่อมุมมองเกี่ยวกับรายได้และการจ้างงานให้ปรับลดลงจากเดือนก่อนอย่างมาก (ผลสำรวจจัดทำในช่วงปลายเดือนมิ.ย.)
- แม้ผลสำรวจเกี่ยวกับสถานการณ์การจ้างงานในองค์กรจะระบุว่า มีสถานการณ์การเลิกจ้างเริ่มมีแนวโน้มลดลงเมื่อเทียบกับช่วงเดียวกันของปีก่อน แต่เมื่อพิจารณาองค์ประกอบอื่น ๆ เช่น การปรับลดชั่วโมงการทำงานล่วงเวลา หรือปรับลดเงินเดือนลงชั่วคราวแทนการเลิกจ้างกลับมีแนวโน้มเพิ่มขึ้นสอดคล้องกับผลสำรวจเพิ่มเติมที่ระบุว่าในช่วงสถานการณ์โควิด-19 รายได้ของครัวเรือนส่วนใหญ่ปรับตัวลดลงและส่งผลกระทบต่อครัวเรือนเริ่มปรับพฤติกรรมเกี่ยวกับการใช้จ่าย
- มาตรการเยียวยาเศรษฐกิจในช่วงครึ่งปีหลังจากภาครัฐทั้งโครงการคนละครึ่งระยะที่ 3 โครงการยิ่งใช้ยิ่งได้ และมาตรการเพิ่มเงินในบัตรสวัสดิการแห่งรัฐจะเข้ามาช่วยประคับประคองกำลังซื้อของครัวเรือนได้บางส่วน แต่สถานการณ์การแพร่ระบาดที่ยังไม่สิ้นสุดจะยังส่งผลกระทบต่อกิจกรรมเศรษฐกิจให้ยังไม่สามารถกลับมาอยู่ในระดับปกติได้ ดังนั้นมาตรการกระตุ้นเศรษฐกิจของภาครัฐจึงยังมีความจำเป็นควบคู่ไปกับการควบคุมสถานการณ์การแพร่ระบาดรวมถึงการจัดหาและการกระจายวัคซีนอย่างมีประสิทธิภาพ

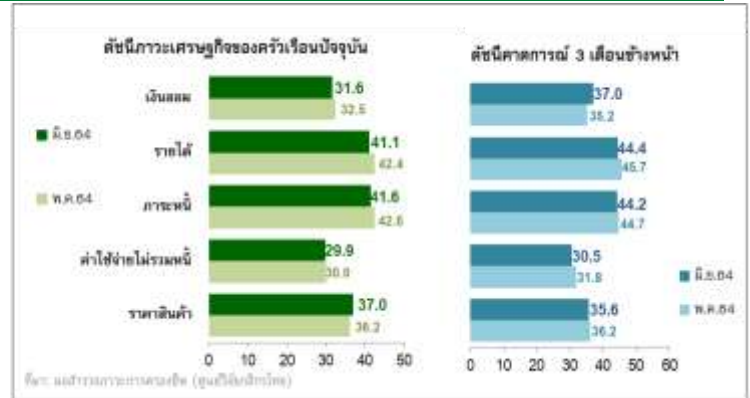
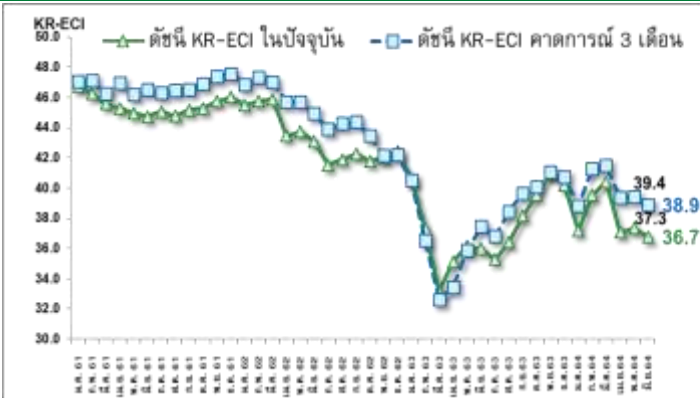
ดัชนีภาวะเศรษฐกิจและการครองชีพของครัวเรือนปรับลดลงต่ำกว่าช่วงต้นปีจากสถานการณ์การแพร่ระบาดของโควิด-19 ที่มีความยืดเยื้อมาตั้งแต่ช่วงเดือนเม.ย.64

ในเดือนมิ.ย. สถานการณ์การแพร่ระบาดของโควิด-19 ยังคงไม่สามารถควบคุมได้ จำนวนผู้ติดเชื้อรายวันอยู่ในระดับสูงต่อเนื่อง นอกจากนี้ยังมีเชื้อไวรัสกลายพันธุ์ที่มีที่มาจากอินเดีย (เดลต้า) ที่มีการแพร่ระบาดได้เร็วกว่าสายพันธุ์หลักในไทยเดิม (สายพันธุ์แอลฟา (อังกฤษ)) ส่งผลให้สถานการณ์มีแนวโน้มรุนแรงขึ้น ขณะที่เริ่มมีการปูพรมฉีดวัคซีนในวันที่ 7 มิ.ย. ที่ผ่านมามาแต่สถานการณ์การฉีดวัคซีนยังมีความไม่แน่นอนสูง แม้ว่าในช่วงเดือนมิ.ย.จะมีมาตรการเยียวยาจากภาครัฐทั้งโครงการเราชนะ และม.33 เรารักกัน รวมถึงมีความชัดเจนเกี่ยวกับมาตรการกระตุ้นเศรษฐกิจในช่วงครึ่งหลังของปี แต่ความไม่แน่นอนของสถานการณ์ต่าง ๆ ได้จุดดัชนีภาวะเศรษฐกิจและการ

ครองชีพของครัวเรือนให้ปรับลดลงอยู่ที่ 36.7 จาก 37.3 ในเดือนพ.ค. และต่ำกว่าเดือนม.ค. ที่ 37.2 ขณะที่ดัชนีภาวะเศรษฐกิจและการครองชีพของครัวเรือนใน 3 เดือนข้างหน้าปรับตัวลดลงเช่นกันอยู่ที่ 38.9 จาก 39.4 ในเดือนพ.ค. สะท้อนว่าครัวเรือนยังมีความวิตกกังวลเกี่ยวกับภาวะการครองชีพจากสถานการณ์การแพร่ระบาดของโรคติดต่อเชื้อไวรัสโคโรนา 2019 ไปกับตัวเลขเศรษฐกิจที่ธนาคารแห่งประเทศไทยรายงานที่ระบุว่าในเดือนพ.ค.เศรษฐกิจไทยได้รับผลกระทบชัดเจนขึ้นจากการแพร่ระบาดของโควิด-19 ระลอกที่สาม

ดัชนีภาวะเศรษฐกิจของครัวเรือน (KR-ECI)

องค์ประกอบดัชนีภาวะเศรษฐกิจของครัวเรือน



ดัชนีภาวะเศรษฐกิจของครัวเรือน (KR Household Economic Condition Index หรือ KR-ECI) จัดทำขึ้นโดยศูนย์วิจัยกสิกรไทย เพื่อให้เป็นเครื่องมือที่สะท้อนความรู้สึกของครัวเรือนที่มีต่อภาวะการครองชีพทั้งในปัจจุบัน และในช่วง 3 เดือนข้างหน้า โดยค่าดัชนีที่สูงกว่าระดับ 50 หมายถึง ครัวเรือนส่วนใหญ่มองว่า ภาวะการครองชีพ “ดีขึ้น” ในทางตรงกันข้าม ค่าดัชนีที่ต่ำกว่าระดับ 50 หมายถึงภาวะการครองชีพ “แย่ลง”
 หมายเหตุ: ศูนย์วิจัยกสิกรไทยขยายขอบเขตการสำรวจภาวะเศรษฐกิจของครัวเรือนไปยังส่วนภูมิภาค (ต่างจังหวัด) ตั้งแต่วันที่ 1 กันยายน 2560 เป็นต้นไป

เมื่อพิจารณาองค์ประกอบในดัชนีเพิ่มเติมพบว่ามุมมองเกี่ยวกับรายได้ปรับลดลงจากเดือนก่อนอย่างมากอยู่ที่ 41.4 จาก 42.4 ในเดือนพ.ค. ซึ่งเป็นไปในทิศทางเดียวกับผลสำรวจเพิ่มเติมของศูนย์วิจัยกสิกรไทยเกี่ยวกับสถานการณ์การจ้างงานในองค์ที่ระบุว่า **แม้องค์กรส่วนใหญ่จะเลิกจ้างลดลงเมื่อเทียบกับช่วงเดียวกันของปีก่อน แต่ได้มีการปรับเปลี่ยนกลยุทธ์ต่าง ๆ ที่ทำให้รายได้พนักงานมีแนวโน้มลดลง** เช่น การปรับลดเงินเดือนลงชั่วคราวแทนการเลิกจ้าง และการลดเวลาทำงานล่วงเวลา โดยสอดคล้องกับข้อมูลสถานการณ์การจ้างงานในไตรมาส 1/2564 สำนักงานสถิติแห่งชาติที่ระบุว่าผู้มีผู้ที่มิงานทำลดลงอยู่ที่ 37.85 ล้านคน จาก 38.29 ล้านในไตรมาส 4/2563 โดยในจำนวนนี้มีผู้ที่มิงานทำที่ไม่ได้ทำงานในรอบสัปดาห์ที่สำรวจ (มิงานประจำหรือมิงานที่จะกลับไปทำ) เพิ่มขึ้นจากในเดือนธ.ค. 63 ที่ 5.9 แสนคน มาอยู่ที่ 8.8 แสนคน และในจำนวนนี้มีผู้ที่มิได้รับค่าจ้างอยู่ถึง 7.8 แสนคน สถานการณ์ดังกล่าวสะท้อนถึงระดับรายได้ของครัวเรือนที่มีแนวโน้มลดลง ซึ่งจะส่งผลกระทบต่อระดับการใช้จ่ายของครัวเรือน

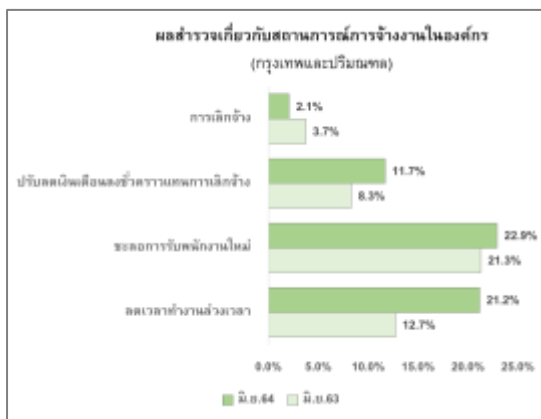
ศูนย์วิจัยกสิกรไทยได้สอบถามเพิ่มเติมเกี่ยวกับประเด็นที่ว่าสถานการณ์การระบาดของโควิด-19 ในระลอกนี้ได้ส่งผลกระทบต่อรายได้ของครัวเรือนหรือไม่อย่างไรซึ่งผลสำรวจระบุว่ามากกว่าครึ่งหนึ่ง (51.2%) ของครัวเรือนที่ตอบแบบสอบถามมีรายได้ที่ลดลงและมีผลกระทบต่อกำลังซื้อหรือพฤติกรรมการใช้จ่ายของภาคครัวเรือน โดยวิธีที่

Disclaimer

รายงานวิจัยนี้จัดทำโดยบริษัท ศูนย์วิจัยกสิกรไทย จำกัด ("KResearch") เพื่อเผยแพร่เป็นการทั่วไป โดยอาศัยแหล่งข้อมูลสาธารณะหรือข้อมูลที่เชื่อว่ามีความน่าเชื่อถือที่ปรากฏขณะจัดทำ ซึ่งอาจเปลี่ยนแปลงได้ในแต่ละช่วงเวลา ทั้งนี้ KResearch มิอาจรับรองความถูกต้อง ความน่าเชื่อถือ ความเหมาะสม ความครบถ้วนสมบูรณ์ หรือความเป็นปัจจุบันของข้อมูลดังกล่าว และไม่ได้อันุมัติหรือรับรองเพื่อซื้อ ขาย หรือแลกเปลี่ยน หรือการนำข้อมูลดังกล่าวไปใช้เพื่อวัตถุประสงค์อื่นใด การนำข้อมูลดังกล่าว (ไม่ว่าทั้งหมดหรือบางส่วน) ไปใช้ต้องแสดงข้อความถึงสิทธิความเป็นเจ้าของแก่ KResearch และ/หรือบุคคลที่สาม (แล้วแต่กรณี) หรือแหล่งที่มาของข้อมูลนั้นๆ ทั้งนี้ ท่านจะไม่ทำซ้ำ ปรับปรุง ดัดแปลง แก้ไข ส่งต่อ เผยแพร่ หรือกระทำการในลักษณะใดๆ เพื่อวัตถุประสงค์ในทางการค้า โดยไม่ได้รับอนุญาตล่วงหน้าเป็นลายลักษณ์อักษรจาก KResearch และ/หรือบุคคลที่สาม (แล้วแต่กรณี)

ใช้รับมือกับสถานการณ์การปรับตัวลดลงของรายได้คือเริ่มมีการลดค่าใช้จ่ายที่ไม่จำเป็นลง (47.7%) อีกทั้งมีการซื้อสินค้าอุปโภคบริโภคในขนาดที่เล็กลง (22.7%)

ในระยะข้างหน้าดัชนีภาวะเศรษฐกิจของครัวเรือน (KR-ECI) ยังเผชิญความไม่แน่นอนสูง สถานการณ์การแพร่ระบาดที่ยังไม่สามารถควบคุมได้จะยังกดดันตลาดแรงงานและกำลังซื้อของภาคครัวเรือนต่อเนื่อง หากสถานการณ์การระบาดยังมีแนวโน้มบานปลายต่อไปจะยิ่งส่งผลกระทบต่อเศรษฐกิจในภาพรวมและความเชื่อมั่นของภาคส่วนต่าง ๆ ดังนั้นปัจจุบันภาครัฐควรมีความชัดเจนในมาตรการควบคุมการระบาดต่าง ๆ รวมถึงออกมาตรการเยียวยาผลกระทบแก่ภาคธุรกิจและครัวเรือน ควบคู่ไปกับการจัดหาและแจกจ่ายวัคซีนที่มีประสิทธิภาพเพื่อควบคุมสถานการณ์ให้ได้อย่างรวดเร็ว



ที่มา: ผลสำรวจภาวะครัวเรือนและการครองชีพโดยศูนย์วิจัยกสิกรไทย

โดยสรุปแล้ว ดัชนีภาวะเศรษฐกิจและการครองชีพของครัวเรือนไทย (KR-ECI) ในระดับปัจจุบัน (มิ.ย.64) และ 3 เดือนข้างหน้ายังบ่งชี้ถึงความกังวลของครัวเรือนต่อรายได้และการจ้างงาน ภาวะการจ้างงานที่เปราะบางส่งผลกระทบต่อรายได้ ซึ่งต่อเนื่องไปถึงพฤติกรรมการใช้จ่าย หากสถานการณ์ยังคงไม่สามารถควบคุมได้และมีความยืดหยุ่นต่อไปจะยิ่งส่งผลกระทบต่อภาวะเศรษฐกิจและการครองชีพของครัวเรือนรวมถึงภาคธุรกิจต่าง ๆ ดังนั้น มาตรการเยียวยาผลกระทบควบคู่ไปกับการควบคุมการระบาดที่มีความชัดเจน รวมถึงการจัดหาและแจกจ่ายวัคซีนที่มีประสิทธิผลจะเข้ามาช่วยให้สถานการณ์และกิจกรรมทางเศรษฐกิจต่าง ๆ กลับมาฟื้นตัวได้

Disclaimer

รายงานวิจัยนี้จัดทำโดยบริษัท ศูนย์วิจัยกสิกรไทย จำกัด ("KResearch") เพื่อเผยแพร่เป็นการทั่วไป โดยอาศัยแหล่งข้อมูลสาธารณะหรือข้อมูลที่เชื่อว่ามีความน่าเชื่อถือที่ปรากฏขณะจัดทำ ซึ่งอาจเปลี่ยนแปลงได้ในแต่ละช่วงเวลา ทั้งนี้ KResearch มิอาจรับรองความถูกต้อง ความน่าเชื่อถือ ความเหมาะสม ความครบถ้วนสมบูรณ์ หรือความเป็นปัจจุบันของข้อมูลดังกล่าว และไม่ได้รับผิดชอบใดๆ เพื่อชี้ชวน เสนอแนะ ให้คำแนะนำ หรือจูงใจในการตัดสินใจเพื่อดำเนินการใดๆ แต่อย่างใด ดังนั้น ท่านควรศึกษาข้อมูลด้วยความระมัดระวังและใช้วิจารณญาณอย่างรอบคอบก่อนตัดสินใจใดๆ KResearch จะไม่รับผิดชอบในความเสียหายใดที่เกิดขึ้นจากการใช้ข้อมูลดังกล่าว ข้อมูลใดๆ ที่ปรากฏในรายงานวิจัยนี้ถือเป็นทรัพย์สินของ KResearch และ/หรือบุคคลที่สาม (แล้วแต่กรณี) การนำข้อมูลดังกล่าว (ไม่ว่าทั้งหมดหรือบางส่วน) ไปใช้ต้องแสดงข้อความถึงสิทธิความเป็นเจ้าของแก่ KResearch และ/หรือบุคคลที่สาม (แล้วแต่กรณี) หรือแหล่งที่มาของข้อมูลนั้นๆ ทั้งนี้ ท่านจะไม่ทำซ้ำ ปรับปรุง ดัดแปลง แก้ไข ส่งต่อ เผยแพร่ หรือกระทำการในลักษณะใดๆ เพื่อวัตถุประสงค์ในทางการค้า โดยไม่ได้รับอนุญาตล่วงหน้าเป็นลายลักษณ์อักษรจาก KResearch และ/หรือบุคคลที่สาม (แล้วแต่กรณี)