



## KR Household Economic Condition Index (KR-ECI)

ปีที่ 8 ฉบับที่ 88

วันที่ 10 มิถุนายน 2564

### ครัวเรือนยังมีความกังวลเกี่ยวกับสถานการณ์โควิด-19 ต่อเนื่อง ขณะที่ระดับเงินออมมีแนวโน้มลดลงเริ่มส่งผลกระทบต่อพฤติกรรมการใช้จ่าย

- การผ่อนคลายมาตรการควบคุมการแพร่ระบาดในช่วงกลางเดือนพ.ค. และมาตรการเยียวยาของภาครัฐที่ทยอยออกมาช่วยหนุนให้ดัชนีภาวะเศรษฐกิจและการครองชีพของครัวเรือนในเดือนพ.ค. ปรับเพิ่มขึ้นได้เล็กน้อยแต่ยังอยู่ในระดับต่ำที่ 37.3 จาก 37.0 ในเดือนเม.ย. นอกจากนี้เมื่อพิจารณาดัชนีภาวะเศรษฐกิจและการครองชีพของครัวเรือนใน 3 เดือนข้างหน้าพบว่าทรงตัวอยู่ในระดับเดียวกับเดือนเม.ย.ที่ 39.4 บ่งชี้ว่าครัวเรือนยังมีความวิตกกังวลต่อภาวะการครองชีพจากสถานการณ์การระบาดของโควิด-19 ระลอกที่ 3 ที่มีความยืดเยื้อมาตั้งแต่ช่วงต้นเดือนเม.ย. โดยเฉพาะในเรื่องของมุมมองต่อเงินออมที่ปรับลดลงจากเดือนก่อนอย่างมาก
- ศูนย์วิจัยกสิกรไทยได้สำรวจเพิ่มเติมเกี่ยวกับการใช้จ่ายของครัวเรือนในเดือนพ.ค.พบว่าครัวเรือนส่วนใหญ่ทำกิจกรรมต่าง ๆ ที่เกี่ยวกับการจับจ่ายใช้สอยลดลงหรือไม่ได้ทำเลย โดยเฉพาะการทานอาหารที่ร้าน การซื้ออาหารสดจากซูเปอร์มาร์เกต รวมถึงการสั่งอาหารทางแอปพลิเคชันสะท้อนว่าฐานะทางการเงินของครัวเรือนยังมีแนวโน้มเปราะบางและยังอยู่ในช่วงระมัดระวังการใช้จ่าย
- ในระยะข้างหน้าภาวะเศรษฐกิจและการครองชีพของครัวเรือนยังคงขึ้นอยู่กับสถานการณ์การระบาดของโควิด-19 โดยการฟื้นตัวของภาคส่วนต่าง ๆ จะขึ้นอยู่กับความรวดเร็วในการกระจายวัคซีนที่เริ่มปูพรมฉีดทั่วประเทศเมื่อวันที่ 7 มิ.ย. ที่ผ่านมา หากอัตราการการฉีดวัคซีนเป็นไปอย่างรวดเร็วก็จะช่วยสร้างความมั่นใจให้ครัวเรือนและธุรกิจให้ปรับตัวดีขึ้น อย่างไรก็ตาม สถานการณ์การแพร่ระบาดยังไม่สิ้นสุด ในขณะที่ผลกระทบทางเศรษฐกิจยังคงมีอยู่ ส่งผลให้การออกมาตรการเพื่อบรรเทาผลกระทบทางเศรษฐกิจต่อภาคครัวเรือนและภาคธุรกิจยังคงมีความจำเป็นเช่นกัน

ครัวเรือนยังมีความกังวลเกี่ยวกับภาวะการครองชีพสะท้อนจากดัชนีภาวะเศรษฐกิจและการครองชีพของครัวเรือนในเดือนพ.ค. ที่ยังอยู่ในระดับต่ำที่ 37.3 โดยปรับขึ้นเล็กน้อยจากเดือนเม.ย.ที่ 37.0

ในช่วงกลางเดือนพ.ค. ภาครัฐมีการผ่อนคลายมาตรการควบคุมสถานการณ์โควิด-19 เช่น อนุญาตให้ร้านอาหารกลับมานั่งทางที่ร้านได้ในเงื่อนไขที่กำหนดในพื้นที่เสี่ยง อีกทั้งมีการออกมาตรการกระตุ้นเศรษฐกิจเพิ่มเติม เช่น เติมน้ำเงินในโครงการม.33 เรารักกัน และโครงการเราชนะ ปัจจัยดังกล่าวส่งผลให้ดัชนีภาวะเศรษฐกิจและการครองชีพของครัวเรือนเพิ่มขึ้นได้เล็กน้อย จากมุมมองด้านรายได้และการมีงานทำที่ดีขึ้น แต่ดัชนียังคงอยู่ในระดับต่ำกว่าระดับ 50 บ่งชี้ว่าครัวเรือนยังคงมีความกังวลเกี่ยวกับภาวะการครองชีพ ขณะที่ดัชนีภาวะเศรษฐกิจและการครองชีพของครัวเรือนในอีก 3 เดือนข้างหน้าทรงตัวอยู่ที่ระดับเดียวกับเดือนเม.ย.ที่ 39.4 เมื่อพิจารณาองค์ประกอบต่าง ๆ พบว่า ครัวเรือนมีความกังวลเพิ่มขึ้นเกี่ยวกับระดับเงินออมของครัวเรือน โดยดัชนีเงินออมระดับปัจจุบันปรับลดลง 2.3% ขณะที่ในอีก 3 เดือนข้างหน้าลดลง 3.3% โดยเมื่อสอบถามว่าการออมเงินในเดือนพ.ค.เปลี่ยนแปลงไปอย่างไรเมื่อเทียบกับเดือนก่อนหน้าพบว่าครัวเรือนส่วนใหญ่มีการออมเงินลดลงจากเดือนก่อน

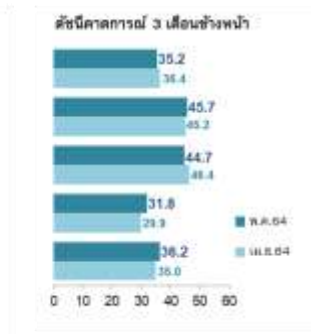
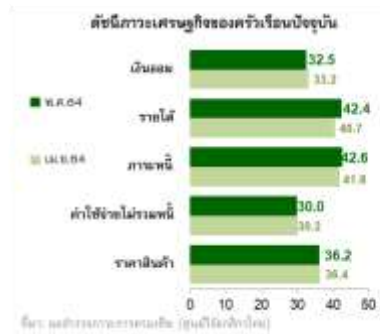
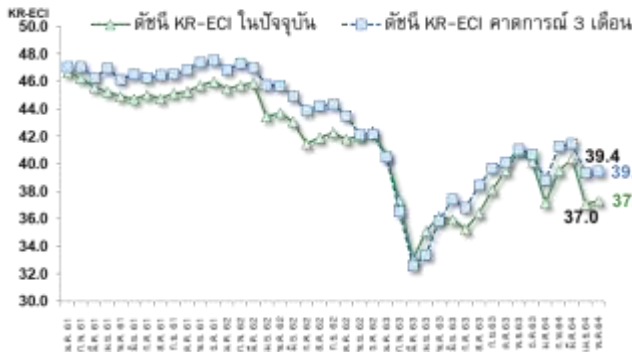
บริการทุกระดับประทับใจ

54.9% ซึ่งปรับเพิ่มขึ้นจากก่อนเกิดการระบาดในระลอกที่ 3 (เดือนมี.ค.) ที่ 43.9% นอกจากนี้ผลสำรวจล่าสุดระบุว่า ระดับเงินออมในปัจจุบันของครัวเรือนในกรุงเทพฯ ส่วนใหญ่ (20.5%) จะสามารถดำรงชีวิตได้โดยไม่ต้องร่อนมากเป็นระยะเวลา 3 เดือน ขณะที่ในต่างจังหวัด (19.1%) ได้อีก 1 เดือน ซึ่งคาดว่าเกิดจากผลกระทบจากโควิด-19 ในระลอกที่สามที่เข้ามากระทบฐานะการเงินของครัวเรือนซ้ำเติมไปจากระลอกที่หนึ่งและระลอกที่สองที่ยังไม่สามารถฟื้นตัวได้ ซึ่งปัจจัยดังกล่าวจะกระทบต่อพฤติกรรมการใช้จ่าย ฐานะทางการเงิน ของภาคครัวเรือนในระยะข้างหน้าต่อไป ขณะที่กำลังซื้อยังมีแนวโน้มเปราะบางจากความอ่อนแอในตลาดแรงงาน



ที่มา: ผลสำรวจภาวะการครองชีพ (ศูนย์วิจัยกสิกรไทย)

**ดัชนีภาวะเศรษฐกิจของครัวเรือน (KR-ECI)      องค์ประกอบดัชนีภาวะเศรษฐกิจของครัวเรือน**



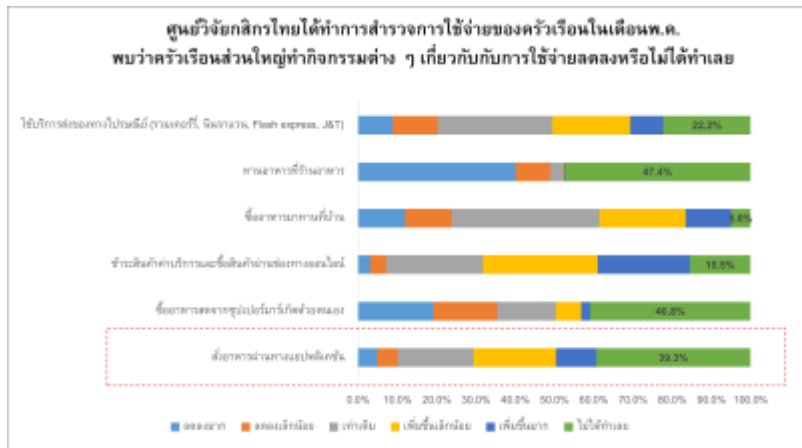
ดัชนีภาวะเศรษฐกิจของครัวเรือน ( KR Household Economic Condition Index หรือ KR-ECI) จัดทำขึ้นโดยศูนย์วิจัยกสิกรไทย เพื่อให้เป็นเครื่องชี้ที่สะท้อนความรู้สึกของครัวเรือนที่มีต่อภาวะการครองชีพทั้งในปัจจุบัน และในช่วง 3 เดือนข้างหน้า โดยค่าดัชนีที่สูงกว่าระดับ 50 หมายถึง ครัวเรือนส่วนใหญ่มองว่า ภาวะการครองชีพ “ดีขึ้น” ในทางตรงกันข้าม ค่าดัชนีที่ต่ำกว่าระดับ 50 หมายถึงภาวะการครองชีพ “แย่ลง”

หมายเหตุ: ศูนย์วิจัยกสิกรไทยขยายขอบเขตการสำรวจภาวะเศรษฐกิจของครัวเรือนไปยังส่วนภูมิภาค (ต่างจังหวัด) ตั้งแต่วันที่กันยายน 2560 เป็นต้นไป

Disclaimer

รายงานวิจัยนี้จัดทำโดยบริษัท ศูนย์วิจัยกสิกรไทย จำกัด (“KResearch”) เพื่อเผยแพร่เป็นการทั่วไป โดยอาศัยแหล่งข้อมูลสาธารณะหรือข้อมูลที่เชื่อว่ามีความน่าเชื่อถือที่ปรากฏขณะจัดทำ ซึ่งอาจเปลี่ยนแปลงได้ในแต่ละช่วงเวลา ทั้งนี้ KResearch มีอาจรับรองความถูกต้อง ความน่าเชื่อถือ ความเหมาะสม ความครบถ้วนสมบูรณ์ หรือความเป็นปัจจุบันของข้อมูลดังกล่าว และไม่ได้รับผิดชอบใดๆเพื่อชี้ชวน เสนอแนะ ให้คำแนะนำ หรือมุ่งใจในการตัดสินใจเพื่อดำเนินการใดๆ แต่อย่างใด ดังนั้น ท่านควรศึกษาข้อมูลด้วยความระมัดระวังและใช้วิจารณญาณอย่างรอบคอบก่อนตัดสินใจใดๆ KResearch จะไม่รับผิดชอบต่อความเสียหายใดที่เกิดขึ้นจากการใช้ข้อมูลดังกล่าว ข้อมูลใดที่ปรากฏในรายงานวิจัยนี้เป็นทรัพย์สินของ KResearch และ/หรือบุคคลที่สาม (แล้วแต่กรณี) การนำข้อมูลดังกล่าว (ไม่ว่าทั้งหมดหรือบางส่วน) ไปใช้ต้องแสดงข้อความถึงสิทธิความเป็นเจ้าของแก่ KResearch และ/หรือบุคคลที่สาม (แล้วแต่กรณี) หรือแหล่งที่มาของข้อมูลนั้นๆ ทั้งนี้ ท่านจะไม่ทำซ้ำ ปรับปรุง ดัดแปลง แก้ไข ส่งต่อ เผยแพร่ หรือกระทำการในลักษณะใดๆ เพื่อวัตถุประสงค์ในทางการค้า โดยไม่ได้รับอนุญาตล่วงหน้าเป็นลายลักษณ์อักษรจาก KResearch และ/หรือบุคคลที่สาม (แล้วแต่กรณี)

ศูนย์วิจัยกสิกรไทยได้สอบถามเพิ่มเติมเกี่ยวกับการใช้จ่ายของครัวเรือน พบว่าครัวเรือนส่วนใหญ่ทำกิจกรรมต่าง ๆ ที่เกี่ยวกับการใช้จ่ายลดลงหรือไม่ทำเลยเมื่อเทียบกับการระบาดของโควิด-19 ในครั้งก่อน ๆ โดยเฉพาะการทานอาหารที่ร้าน การซื้ออาหารสดจากซูเปอร์มาร์เกตด้วยตนเอง รวมถึงการสั่งอาหารออนไลน์ ซึ่งผลสำรวจดังกล่าวสอดคล้องไปกับการเปิดเผยข้อมูลของแอปพลิเคชันสั่งอาหารออนไลน์เจ้าหนึ่งที่ระบุว่าพฤติกรรมผู้บริโภคในช่วงการระบาดของโควิด-19 ระลอกสามหันมาสั่งอาหารผ่านแพลตฟอร์มลดลง หลังผู้บริโภคเปลี่ยนเป็นทำอาหารรับประทานเองมากขึ้น เนื่องจากมีค่าใช้จ่ายที่ถูกกว่า สะท้อนว่าผู้บริโภคมีเงินในกระเป๋าน้อยลงกว่าเดิม



ที่มา: ผลสำรวจภาวะการครองชีพ (ศูนย์วิจัยกสิกรไทย)

สถานการณ์โควิด-19 ในระลอกที่ 3 มีความยืดเยื้อ โดยจำนวนผู้ติดเชื้อรายวันยังคงอยู่ในระดับสูง อีกทั้งเกิดคลัสเตอร์ใหม่ ๆ ต่อเนื่อง “วัคซีน” จะเป็นปัจจัยสำคัญที่จะเข้ามาแก้ไขให้สถานการณ์ดีขึ้น โดยล่าสุดในวันที่ 7 มิ.ย. ไทยได้เริ่มมีการปูพรมฉีดวัคซีนแล้ว หลังเริ่มมีการฉีดวัคซีนมาตั้งแต่วันที่ 28 ก.พ. 64 ซึ่งยังต้องติดตามการกระจายวัคซีนต่อไป โดยทางรัฐบาลมีเป้าหมายที่จะฉีดให้ได้ 100 ล้านโดสภายในสิ้นปีนี้ ซึ่งหากอัตราการฉีดเป็นไปได้ในทิศทางที่รวดเร็ว จำนวนผู้ติดเชื้อรายวันเริ่มปรับลดลงก็จะช่วยสร้างความเชื่อมั่นให้กับผู้ประกอบการธุรกิจและภาคครัวเรือนให้กลับมาทำกิจกรรมทางเศรษฐกิจตามปกติ อย่างไรก็ตาม ในช่วงรอยต่อที่สถานการณ์ยังไม่สิ้นสุด มาตรการเยียวยาจากภาครัฐยังคงมีความจำเป็น โดยทางกรมได้มีมติอนุมัติมาตรการเยียวยาและกระตุ้นเศรษฐกิจในช่วงครึ่งปีหลัง ทั้งโครงการคนละครึ่ง และการเติมเงินเพิ่มเติมให้กับบัตรสวัสดิการแห่งรัฐ รวมถึงมีโครงการใหม่ “ยิ่งใช้ยิ่งได้” ซึ่งจะเป็นการกระตุ้นการใช้จ่ายผ่านผู้มีเงินออม

**โดยสรุปแล้ว** ดัชนีภาวะเศรษฐกิจและการครองชีพของครัวเรือนไทย (KR-ECI) ในระดับปัจจุบัน (พ.ค.64) และ 3 เดือนข้างหน้ายังบ่งชี้ถึงความกังวลของครัวเรือนต่อรายได้และการจ้างงาน ระดับเงินออมที่มีแนวโน้มลดลงจะส่งผลกระทบต่อการใช้จ่ายและกำลังซื้อในระยะข้างหน้า “วัคซีน” จะเข้ามาเป็นตัวแปรสำคัญให้สถานการณ์กลับมาดีขึ้น ทั้งนี้ในช่วงรอยต่อระหว่างที่สถานการณ์ยังไม่สิ้นสุด มาตรการกระตุ้นเศรษฐกิจจากภาครัฐจึงยังมีความจำเป็นที่จะเข้ามาช่วยประคับประคองภาคธุรกิจและครัวเรือน



Disclaimer

รายงานวิจัยนี้จัดทำโดยบริษัท ศูนย์วิจัยกสิกรไทย จำกัด (“KResearch”) เพื่อเผยแพร่เป็นการทั่วไป โดยอาศัยแหล่งข้อมูลสาธารณะหรือข้อมูลที่เชื่อว่ามีความน่าเชื่อถือที่ปรากฏขณะจัดทำ ซึ่งอาจเปลี่ยนแปลงได้ในแต่ละช่วงเวลา ทั้งนี้ KResearch มิอาจรับรองความถูกต้อง ความน่าเชื่อถือ ความเหมาะสม ความครบถ้วนสมบูรณ์ หรือความเป็นปัจจุบันของข้อมูลดังกล่าว และไม่ได้รับผิดชอบใดๆ เพื่อชี้ชวน เสนอแนะ ให้คำแนะนำ หรือจูงใจในการตัดสินใจเพื่อดำเนินการใดๆ แต่อย่างใด ดังนั้น ท่านควรศึกษาข้อมูลด้วยความระมัดระวังและใช้วิจารณญาณอย่างรอบคอบก่อนตัดสินใจใดๆ KResearch จะไม่รับผิดชอบต่อความเสียหายใดที่เกิดขึ้นจากการใช้ข้อมูลดังกล่าว ข้อมูลใดๆ ที่ปรากฏในรายงานวิจัยนี้เป็นทรัพย์สินของ KResearch และ/หรือบุคคลที่สาม (แล้วแต่กรณี) การนำข้อมูลดังกล่าว (ไม่ว่าทั้งหมดหรือบางส่วน) ไปใช้ต้องแสดงข้อความถึงสิทธิความเป็นเจ้าของแก่ KResearch และ/หรือบุคคลที่สาม (แล้วแต่กรณี) หรือแหล่งที่มาของข้อมูลนั้นๆ ทั้งนี้ ท่านจะไม่ทำซ้ำ ปรับปรุง ดัดแปลง แก้ไข ส่งต่อ หรือกระทำการในลักษณะใดๆ เพื่อวัตถุประสงค์ในทางการค้า โดยไม่ได้รับอนุญาตล่วงหน้าเป็นลายลักษณ์อักษรจาก KResearch และ/หรือบุคคลที่สาม (แล้วแต่กรณี)