

# FAQ

**FOCUSED AND QUICK**

Issue 163  
December 26, 2019

ทำความรู้จักกับ CLMV - โอกาสทางเศรษฐกิจที่น่าสนใจ

ณัชพล จรูญทิพัฒน์กุล

บทความนี้เป็นทรัพย์สินของธนาคารแห่งประเทศไทย  
การกล่าว คัด หรืออ้างอิง ข้อมูลบางส่วนตามสมควรในบทความนี้  
จะต้องกระทำโดยถูกต้อง และอ้างอิงถึงผู้เขียนและธนาคารแห่งประเทศไทย โดยชัดเจน

ข้อคิดเห็นที่ปรากฏในบทความนี้เป็นความเห็นของผู้เขียน  
ซึ่งไม่จำเป็นต้องสอดคล้องกับความเห็นของธนาคารแห่งประเทศไทย



ที่มา: <https://www.bot.or.th/Thai/AboutBOT/InternationalCooperation/Pages/CLMVEcon.aspx>

“CLMV ได้รับการกล่าวถึงอย่างแพร่หลายในฐานะกลุ่มประเทศที่มีศักยภาพสูง และได้รับความสนใจจากนักลงทุนต่างประเทศอย่างต่อเนื่องในปัจจุบัน”

### บทคัดย่อ

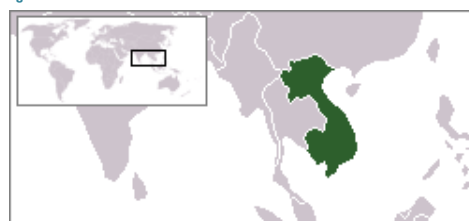
ในช่วงหลายปีที่ผ่านมา ทิศทางการลงทุนของโลกทยอยมุ่งหน้าสู่กลุ่มตลาดเกิดใหม่มากขึ้น โดยเป้าหมายหนึ่งที่ได้รับคามนิยมสูงขึ้นอย่างต่อเนื่องคือกลุ่มประเทศ CLMV (Cambodia, Lao PDR, Myanmar และ Vietnam) ซึ่งมีคุณลักษณะร่วมที่โดดเด่นหลายประการที่สำคัญได้แก่ (1) อัตราการเติบโตทางเศรษฐกิจสูง จากความพร้อมทั้งด้านแรงงาน ทรัพยากร และเสถียรภาพทางการเมือง (2) พึ่งพาภาคต่างประเทศสูง และมีแนวโน้มสูงขึ้นต่อเนื่อง จึงเป็นโอกาสของไทยที่มีข้อได้เปรียบด้านทำเลที่ตั้งและความสัมพันธ์ที่ใกล้ชิดเป็นทุนเดิม และ (3) ภาคการเงินยังมีพื้นที่ให้พัฒนาอีกมาก ซึ่งเป็นจุดที่ธุรกิจเกี่ยวกับการเงินและการธนาคารของไทย สามารถเข้าไปขยายการลงทุนได้ง่าย

ด้วยจุดเด่นดังกล่าว CLMV จึงเป็นทางเลือกหนึ่งที่น่าสนใจของผู้ประกอบการไทยทั้งในด้านการส่งออกและการลงทุน โดยเฉพาะในสถานการณ์ที่ปริมาณการค้าโลกมีแนวโน้มชะลอตัวในปัจจุบัน

### ก่อนจะมาเป็นคำว่า CLMV

หลังจากที่สงครามเย็นระหว่างสหรัฐอเมริกาและสหภาพโซเวียตได้ปิดฉากลง สถานการณ์ทางเศรษฐกิจของโลกได้ผ่อนคลายและเปิดกว้างมากขึ้นเรื่อย ๆ สะท้อนจากที่นานาประเทศได้เริ่มดำเนินนโยบายทางการค้ากับประเทศเพื่อนบ้าน โดยมีจุดมุ่งหมายหลักในการเปลี่ยนความขัดแย้งในอดีตให้กลายเป็นความเจริญรุ่งเรืองทางเศรษฐกิจและสังคม เช่นเดียวกับ 4 ประเทศในเอเชียตะวันออกเฉียงใต้ได้แก่ กัมพูชา สปป.ลาว เมียนมา และเวียดนาม ที่ได้ทยอยเข้าร่วมเป็นสมาชิกของอาเซียนจนครบทุกราย สะท้อนถึงการก้าวผ่านอุดมการณ์ทางการเมืองและระบบเศรษฐกิจที่แตกต่างกันในอาเซียนได้อย่างแท้จริง โดยในเวลาต่อมา คำว่า “กลุ่มประเทศอินโดจีน” ที่มักสื่อความหมายถึงอดีตประเทศอาณานิคมของฝรั่งเศส<sup>1</sup> (รูปที่ 1) ก็ได้ค่อย ๆ เลือนหายไป และถูกแทนที่ด้วยคำว่า “CLMV” ที่ได้รับการกล่าวถึงอย่างแพร่หลายในฐานะกลุ่มประเทศที่มีศักยภาพสูง และได้รับความสนใจจากนักลงทุนต่างประเทศอย่างต่อเนื่องในปัจจุบัน

รูปที่ 1 ตำแหน่งอาณานิคม “อินโดจีนของฝรั่งเศส”



ที่มา: MapChart

<sup>1</sup> ความหมายโดยเฉพาะเจาะจงของคำว่าอินโดจีน คือ “อินโดจีนของฝรั่งเศส” (French Indochina) หรืออดีตประเทศอาณานิคมของฝรั่งเศสในแถบคาบสมุทรอินโดจีนเท่านั้น ซึ่งนับเพียงประเทศกัมพูชา สปป.ลาว

และเวียดนาม อย่างไรก็ตาม ความหมายโดยกว้างของคำว่าอินโดจีนที่มีการใช้อย่างแพร่หลายมากกว่า จะครอบคลุมถึงประเทศอื่น ๆ ในพื้นที่เอเชียตะวันออกเฉียงใต้ด้วย อาทิ เมียนมา ไทย และสิงคโปร์

บทนำ

แม้ว่าเศรษฐกิจโลกในปัจจุบันมีทิศทางชะลอตัวลง กลุ่มประเทศ CLMV ได้แก่ ประเทศกัมพูชา (Cambodia) สปป.ลาว (Lao PDR) เมียนมา (Myanmar) และเวียดนาม (Vietnam) ยังคงเติบโตได้อย่างโดดเด่นในช่วงหลายปีที่ผ่านมา จึงเป็นเรื่องที่น่าสนใจว่า ประเทศกลุ่มนี้มีลักษณะเฉพาะและปัจจัยสนับสนุนใดที่ส่งผลให้เศรษฐกิจเติบโตได้อย่างต่อเนื่อง

บทความนี้จึงต้องการนำเสนอข้อเท็จจริงโดยย่อเกี่ยวกับกลุ่มประเทศ CLMV ในมิติต่าง ๆ ได้แก่ด้านเศรษฐกิจ การค้าและการลงทุน และการเงิน จากนั้นวิเคราะห์ถึงโอกาสการลงทุนของผู้ประกอบการไทยในกลุ่มนี้ในระยะต่อไป

1. ข้อเท็จจริงด้านเศรษฐกิจโดยรวมของ CLMV

รูปที่ 2 สรุปข้อเท็จจริงด้านเศรษฐกิจโดยรวมของ CLMV

**1**



**มีอัตราการเติบโตทางเศรษฐกิจสูง**  
ส่วนหนึ่งจากการเป็น Last Frontier Markets

**3**



**มีเสถียรภาพทางการเมืองสูง**  
ส่งผลให้นโยบายต่างๆ โดยเฉพาะด้านเศรษฐกิจมีความต่อเนื่อง

**2**



**จัดอยู่ในกลุ่ม Lower Middle Income**  
(เกณฑ์ World Bank)

**4**



**มีขนาดพื้นที่รวมกัน 1.43 ล้าน km<sup>2</sup>**  
**จำนวนประชากรรวม 177 ล้านคน**  
และประชากรกว่าร้อยละ 60 อยู่ในวัยทำงาน  
ข้อมูล ณ สิ้นไตรมาสที่ 3 ปี 2562

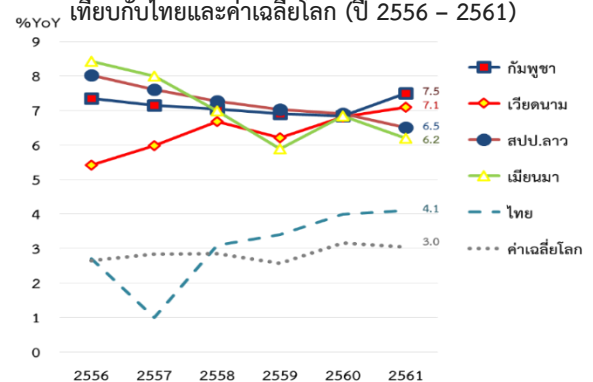
1.1 มีอัตราการเติบโตทางเศรษฐกิจสูง

ในปัจจุบัน กลุ่มประเทศ CLMV จัดอยู่ในกลุ่มที่มีอัตราการเติบโตสูงมากเมื่อเปรียบเทียบกับค่าเฉลี่ยของโลก และมีแนวโน้มที่จะคงการเติบโตในลักษณะนี้ในระยะต่อไป (รูปที่ 3) ส่วนหนึ่งเป็นผลจากสัดส่วนแรงงานที่อยู่ในวัยทำงานเป็นจำนวนมาก ประกอบกับค่าจ้างแรงงานอยู่ในระดับต่ำมากเมื่อเทียบกับประเทศอื่น ๆ ในภูมิภาคอาเซียน อีกทั้งยังมีแหล่งทรัพยากรทางธรรมชาติจำนวนมากที่ยังไม่ได้นำขึ้นมาใช้ประโยชน์ในเชิงพาณิชย์ อาทิ ป่าไม้ สินแร่ น้ำมัน ก๊าซธรรมชาติ และแหล่งน้ำเพื่อการผลิตไฟฟ้า ส่งผลให้ประเทศกลุ่มนี้มีศักยภาพในการขยายอุตสาหกรรมต่าง ๆ ในประเทศได้ดี และมีพัฒนาการที่รวดเร็ว จากทั้งด้านการ

ส่งออกสินค้า การท่องเที่ยว การบริโภคในประเทศ และการลงทุนในโครงสร้างพื้นฐานของภาครัฐ

ทั้งนี้ ในวงการตลาดทุน กลุ่มประเทศ CLMV ถูกจัดว่าเป็น “ตลาดชายขอบ” หรือ Frontier Markets โดยมีคุณลักษณะเด่นคือเป็นตลาดที่ใหม่และมีขนาดเล็กมาก จึงสามารถเติบโตได้อย่างรวดเร็ว และดึงดูดการลงทุนจากต่างชาติได้มาก จากโอกาสที่จะได้รับผลตอบแทนที่ดีกว่าตลาดกลุ่มอื่น ๆ แม้ต้องแลกกับความเสี่ยงที่สูงกว่าจากค่าเงินหรือภาวะเงินเฟ้อ เป็นต้น

รูปที่ 3 อัตราการขยายตัวทางเศรษฐกิจของกลุ่มประเทศ CLMV เทียบกับไทยและค่าเฉลี่ยโลก (ปี 2556 – 2561)

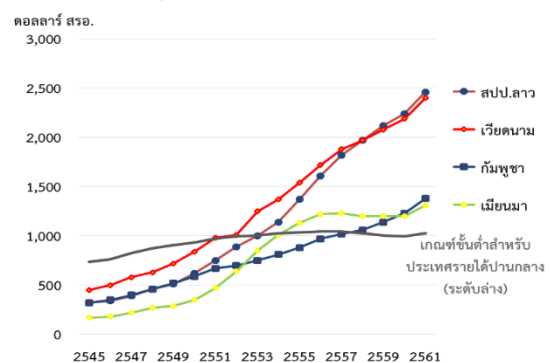


ที่มา: World Bank Open Data

1.2 จัดอยู่ในสถานะประเทศรายได้ปานกลาง

หลายคนอาจมีภาพจำว่า CLMV เป็นประเทศรายได้ต่ำ แต่แท้จริงแล้ว ทั้ง 4 ประเทศต่างได้รับการยกระดับเป็นกลุ่มประเทศรายได้ปานกลางระดับล่าง หรือ Lower Middle Income ตามเกณฑ์ของธนาคารโลกแล้ว<sup>2</sup> (รูปที่ 4)

รูปที่ 4 รายได้ประชาชาติต่อจำนวนประชากรของกลุ่มประเทศ CLMV (ปี 2545 – 2561)



ที่มา: World Bank Open Data

<sup>2</sup> คำนวณจากรายได้ประชาชาติต่อจำนวนประชากร (Gross National Income per capita) โดยธนาคารโลกจะประกาศทบทวนเกณฑ์การแบ่งกลุ่มรายได้ในวันที่ 1 กรกฎาคมของทุกปี โดยในปี 2562 มีเกณฑ์ดังนี้

(1) กลุ่มประเทศรายได้ปานกลางระดับล่าง  $\geq$  1,026 ดอลลาร์ สหรัฐ.  
 (2) กลุ่มประเทศรายได้ปานกลางระดับบน  $\geq$  3,996 ดอลลาร์ สหรัฐ.  
 (3) กลุ่มประเทศรายได้สูง  $\geq$  12,375 ดอลลาร์ สหรัฐ.

### 1.3 มีเสถียรภาพทางการเมืองสูง

จุดเด่นประการหนึ่งของกลุ่มประเทศ CLMV คือ เสถียรภาพทางการเมืองอยู่ในเกณฑ์ที่ดี จากการที่รัฐบาลไม่ได้มีการเปลี่ยนแปลงมากนักในช่วงที่ผ่านมา<sup>3</sup> (ตารางที่ 1) ส่งผลให้นโยบายต่าง ๆ โดยเฉพาะนโยบายการพัฒนาเศรษฐกิจมีความชัดเจนและต่อเนื่อง และสามารถสร้างความเชื่อมั่นให้แก่นักลงทุนต่างชาติที่ต้องการลงทุนในระยะยาว

ตารางที่ 1 รูปแบบการปกครองของกลุ่มประเทศ CLMV

ประเทศ	รูปแบบการปกครอง
 กัมพูชา	ราชาธิปไตยภายใต้รัฐธรรมนูญ โดยมีนายกรัฐมนตรี ฮุน เซน อยู่ในอำนาจตั้งแต่ปี 2528
 สปป.ลาว	ระบอบพรรคเดียว นำโดย Lao People's Revolutionary Party (LPRP)
 เมียนมา	ระบอบประชาธิปไตยแบบพหุพรรค อย่างไรก็ตาม ทหารยังมีบทบาทสำคัญทางการเมือง
 เวียดนาม	ระบอบพรรคเดียว นำโดย Communist Party of Vietnam (CPV)

ที่มา: รวบรวมโดยผู้เขียน

### 1.4 ประชากรกว่าร้อยละ 60 อยู่ในวัยทำงาน

CLMV มีความได้เปรียบด้านกำลังแรงงานที่ขับเคลื่อนเศรษฐกิจและการบริโภคของประเทศ โดยมี

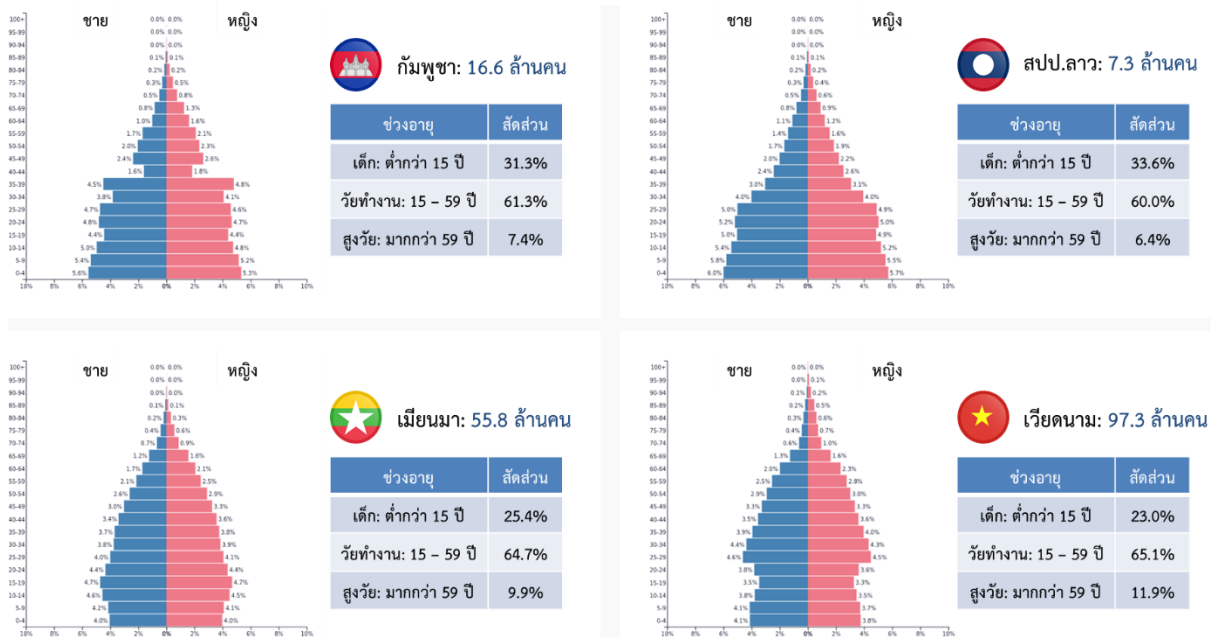
ประชากรวัยทำงานอายุ 15 – 59 ปี ที่สูงกว่าร้อยละ 60 ของประชากรทั้งหมด 177 ล้านคน (รูปที่ 5) และค่าแรงที่อยู่ในระดับต่ำ (ตารางที่ 2) ที่ดึงดูดการลงทุนจากต่างชาติ โดยเฉพาะในกลุ่มอุตสาหกรรมที่ใช้แรงงานเข้มข้นแต่เนื่องจากแรงงานส่วนใหญ่ยังเป็นกลุ่มที่ใช้ทักษะระดับล่าง ซึ่งอาจส่งผลให้ผู้ประกอบการต้องมีต้นทุนส่วนเพิ่มในการฝึกฝนอบรมแรงงานเช่นกัน

ตารางที่ 2 ค่าแรงขั้นต่ำของประเทศในภูมิภาคอาเซียน (ข้อมูล ณ วันที่ 30 ส.ค. 2561)

ประเทศ	ค่าแรงขั้นต่ำ (บาท)
 ไทย	308-330
 ฟิลิปปินส์	160-320
 มาเลเซีย	244-265
 อินโดนีเซีย	105-265
 เวียดนาม	130-190
 กัมพูชา	188
 สปป. ลาว	142
 เมียนมา	100

หมายเหตุ: บรูไนและสิงคโปร์ไม่มีการกำหนดค่าแรงขั้นต่ำ  
ที่มา: ASEAN Briefing

รูปที่ 5 โครงสร้างและจำนวนประชากรของกลุ่มประเทศ CLMV



ที่มา: PopulationPyramid (ข้อมูล ณ สิ้นไตรมาสที่ 3 ปี 2562)

<sup>3</sup> สำนักงานนโยบายและยุทธศาสตร์การค้า (ม.ย. 2559)

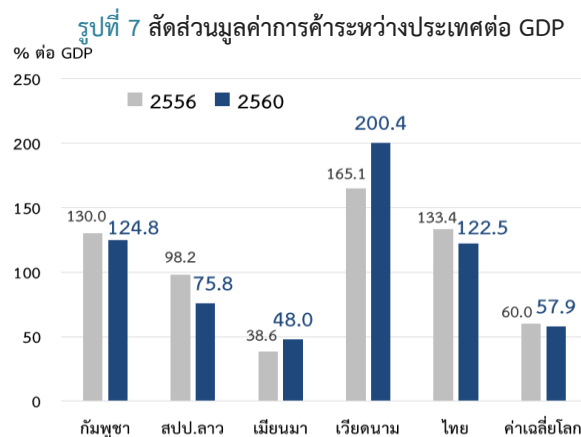
## 2. ข้อเท็จจริงด้านการค้าและการลงทุนของ CLMV

รูปที่ 6 สรุปข้อเท็จจริงด้านการค้าและการลงทุนของ CLMV



### 2.1 มีอัตราการเปิดประเทศสูง

อัตราการเปิดประเทศ หรือสัดส่วนมูลค่าการส่งออกและนำเข้าสินค้าและบริการต่อ GDP ในระดับสูงหมายถึง CLMV มีการพึ่งพาภาคต่างประเทศ โดยเฉพาะการส่งออกสินค้า เพื่อช่วยขับเคลื่อนการเติบโตทางเศรษฐกิจค่อนข้างมาก (รูปที่ 7) อย่างไรก็ดี แม้ระดับการค้าระหว่างประเทศที่สูงขึ้นส่งผลให้เศรษฐกิจเติบโตได้รวดเร็ว แต่ก็ทำให้ประเทศกลุ่มนี้เผชิญกับความเสี่ยงจากต่างประเทศที่มากขึ้นเช่นกัน โดยเฉพาะความผันผวนของอัตราแลกเปลี่ยน และการชะลอตัวของปริมาณการค้าโลก



ที่มา: World Bank Open Data

### 2.2 เป็นแหล่งการลงทุนสำคัญของผู้ประกอบการต่างชาติ

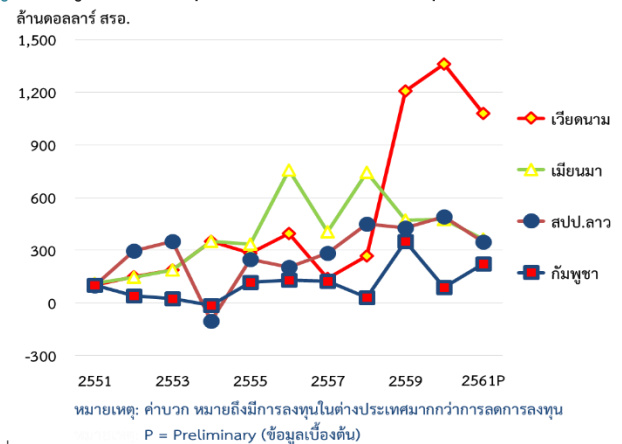
สถานการณ์การค้าและการลงทุนของโลกที่มีแนวโน้มผันผวนมากขึ้นต่อเนื่อง ส่งผลให้ภาคธุรกิจหลายประเทศมองหาโอกาสและตลาดใหม่ ๆ ในการทำธุรกิจ ซึ่ง CLMV ก็มีความ

เหมาะสม จากเศรษฐกิจโดยรวมที่มีแนวโน้มขยายตัวดี นอกจากนี้ CLMV ยังได้รับอานิสงส์เพิ่มจากประเด็นสงครามการค้าระหว่างสหรัฐฯ และจีนในระยะหลัง โดยผู้ประกอบการจีนบางส่วนได้ทยอยย้ายฐานการผลิตมายังกลุ่มประเทศดังกล่าวอย่างต่อเนื่อง เพื่อหลีกเลี่ยงภาษีสินค้านำเข้าในระดับสูง

สำหรับประเทศไทย กลุ่มประเทศ CLMV ซึ่งเป็นเพื่อนบ้านใกล้เคียงก็เป็นทางเลือกที่น่าสนใจในการลงทุนเช่นกัน โดยข้อมูลการลงทุนโดยตรงในต่างประเทศของไทย แสดงให้เห็นว่า CLMV เป็นหนึ่งในเป้าหมายในการลงทุนของธุรกิจไทยในช่วงที่ผ่านมา และยังมีแนวโน้มทยอยสูงขึ้นต่อเนื่อง (รูปที่ 8 และรูปที่ 9) โดยข้อได้เปรียบหลักในการลงทุนของไทยใน CLMV คือทำเลที่ตั้งและความสัมพันธ์ที่ใกล้ชิด ส่งผลให้มีความเข้าใจตลาดที่ดีกว่า และมีต้นทุนขนส่งต่าง ๆ ที่ต่ำกว่า

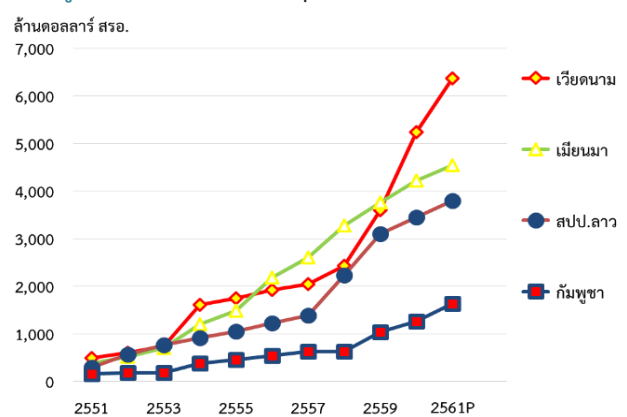
ทั้งนี้ ผู้ประกอบการไทยนิยมเข้าไปลงทุนใน CLMV ในภาคการผลิตและภาคการเงินเป็นสำคัญ โดยมากกว่าร้อยละ 50 ของธุรกิจภาคการผลิตดังกล่าว คือหมวดการผลิตอาหารและเครื่องดื่ม

รูปที่ 8 มูลค่าการลงทุนโดยตรงในต่างประเทศสุทธิของไทย ใน CLMV



ที่มา: ธนาคารแห่งประเทศไทย

รูปที่ 9 ยอดคงค้างเงินลงทุนโดยตรงของไทยใน CLMV



ที่มา: ธนาคารแห่งประเทศไทย

### 2.3 สินค้าและตลาดส่งออกกระจุกตัว (CLM)

โครงสร้างเศรษฐกิจของกลุ่ม CLMV โดยเฉพาะ CLM ยังคงค่อนข้างกระจุกตัว กล่าวคือ มีความหลากหลายของสินค้าที่ผลิตเพื่อส่งออกไม่มากนัก สะท้อนจากมูลค่าของหมวดสินค้าส่งออกอันดับ 1 ที่มีสัดส่วนสูงมากเมื่อเทียบกับมูลค่าการส่งออกสินค้ารวมของประเทศ (ตารางที่ 3)

ในมิติของตลาดส่งออกรายประเทศ พบว่า สปป.ลาว และเมียนมายังมีตลาดหลักที่กระจุกตัวมาก ขณะที่กัมพูชาและเวียดนาม มีตลาดที่หลากหลายกว่า (ตารางที่ 4) ซึ่งจะช่วยกระจายความเสี่ยงได้ดีกว่า โดยเฉพาะในกรณีที่ประเทศผู้นำเข้าหลักประสบปัญหาทางเศรษฐกิจ

### 2.4 การค้าชายแดนกับไทยมีมูลค่าการค้ารวมสูง (CLM)

การเป็นประเทศเพื่อนบ้านที่มีพรมแดนติดกับไทย ทำให้การค้าชายแดนของกลุ่ม CLM กับไทยมีความสำคัญ และมีสัดส่วนต่อมูลค่าการค้ารวมในระดับสูง (รูปที่ 10) โดยไทยมีข้อได้เปรียบด้านทำเลที่อยู่ใกล้ จึงมีต้นทุนโลจิสติกส์ต่ำ อีกทั้งรูปแบบการค้ายังเรียบง่าย ไม่มีกฎระเบียบหรือมาตรการกีดกันที่เข้มงวด นอกจากนี้ ความนิยมของสินค้าไทยในกลุ่มประเทศดังกล่าวยังเพิ่มขึ้นต่อเนื่อง ส่วนหนึ่งจากที่สินค้าไทยมีคุณภาพดี และผู้บริโภคส่วนใหญ่ค่อนข้างคุ้นเคยกับแบรนด์ไทยจากสื่อต่างๆ มาเป็นระยะเวลาานาน<sup>4</sup>

## 3. ข้อเท็จจริงด้านการเงินของ CLMV

รูปที่ 11 สรุปข้อเท็จจริงด้านการเงินของ CLMV

① 

การพัฒนาของภาคการเงิน อาทิ การเข้าถึงบริการทางการเงิน โดยรวมยังอยู่ในระดับต่ำ

② 

ระบบ ธพ. เป็นส่วนสำคัญของระบบการเงิน ขณะที่ตลาดเงินและตลาดทุนยังมีขนาดเล็กมาก

### 3.1 พัฒนาการของภาคการเงินยังอยู่ในระดับต่ำ

CLMV ยังมีพัฒนาการของภาคการเงินในระดับต่ำในหลายมิติ อาทิ ความสามารถในการเป็นตัวกลางของภาคการเงิน และการเข้าถึงบริการทางการเงิน สะท้อนจากสัดส่วนสินเชื่อของภาคเอกชนในประเทศต่อ GDP ที่ยังอยู่ในระดับที่ค่อนข้างต่ำ แม้จะมีทิศทางที่ดีขึ้น (รูปที่ 12) และจากข้อมูลของรายงาน The Global Findex Database ฉบับปี 2560 ของธนาคารโลก (ตารางที่ 5) ที่ชี้ให้เห็นว่า CLMV ยังมีพื้นที่ให้สามารถพัฒนาได้อีกมาก

<sup>4</sup> กพร ศิริชัยสกุล (มี.ค. 2554)

ตารางที่ 3 สัดส่วนมูลค่าสินค้าส่งออกอันดับ 1 ของประเทศต่อมูลค่าการส่งออกสินค้ารวมของประเทศดังกล่าว (ปี 2561)

ประเทศ	หมวดสินค้าที่มีมูลค่าส่งออกสูงที่สุดในปี 2561	ร้อยละต่อมูลค่าการส่งออกสินค้ารวม
 กัมพูชา	เครื่องนุ่งห่ม***	77
 สปป. ลาว	เชื้อเพลิงที่ได้จากแร่ น้ำมันแร่และผลิตภัณฑ์ที่ได้จากการกลั่นสิ่งดังกล่าว	25
 เมียนมา	เชื้อเพลิงที่ได้จากแร่ น้ำมันแร่และผลิตภัณฑ์ที่ได้จากการกลั่นสิ่งดังกล่าว	22
 เวียดนาม	เครื่องจักรไฟฟ้าและเครื่องอุปกรณไฟฟ้า	36
 ไทย	เครื่องจักรและเครื่องใช้กล	17

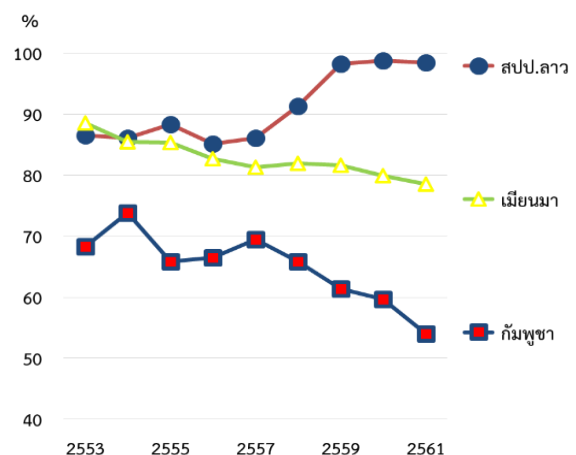
\*\*\*ผลรวมของ 4 หมวดที่มีมูลค่าส่งออกสูงสุดของกัมพูชาในปี 2561 ซึ่งเป็นหมวดที่ลักษณะสินค้าใกล้เคียงกัน ได้แก่  
 1) เครื่องแต่งกายที่ถักแบบนิตหรือแบบโครเชต์: ร้อยละ 42 ของมูลค่าส่งออกรวม  
 2) เครื่องแต่งกายที่ไม่ได้ถักแบบนิตหรือแบบโครเชต์: ร้อยละ 19 ของมูลค่าส่งออกรวม  
 3) รองเท้า: ร้อยละ 11 ของมูลค่าส่งออกรวม  
 4) เครื่องหนัง กระเป๋า และเครื่องแต่งกายที่ทำจากหนัง: ร้อยละ 4 ของมูลค่าส่งออกรวม  
 ที่มา: Trade Map

ตารางที่ 4 สัดส่วนตลาดส่งออกอันดับ 1 และ 2 ของประเทศต่อมูลค่าการส่งออกสินค้ารวมของประเทศดังกล่าว (ปี 2561)

ประเทศ	ตลาดส่งออกสินค้า ที่มีมูลค่าส่งออกสูงที่สุดของปี 2561		ร้อยละต่อมูลค่าการส่งออกสินค้ารวม	
	อันดับ 1	อันดับ 2	อันดับ 1	อันดับ 2
 กัมพูชา	สหรัฐอเมริกา	ญี่ปุ่น	23	8
 สปป. ลาว	ไทย	จีน	43	34
 เมียนมา	จีน	ไทย	33	18
 เวียดนาม	สหรัฐอเมริกา	จีน	20	17
 ไทย	จีน	สหรัฐอเมริกา	12	11

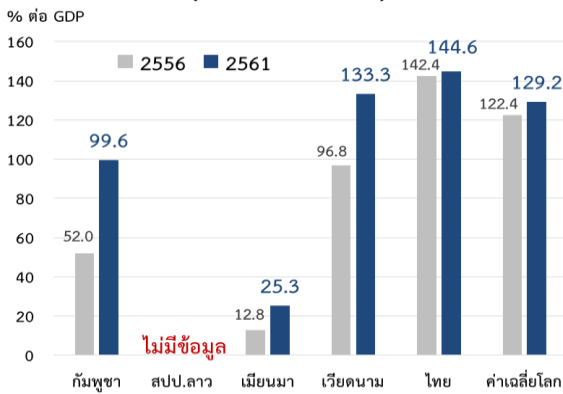
ที่มา: Trade Map

รูปที่ 10 สัดส่วนการค้าชายแดนต่อมูลค่าการค้ารวมของไทยกับกลุ่ม CLM (ปี 2553 - 2561)



ที่มา: กรมการค้าต่างประเทศ

รูปที่ 12 สัดส่วนสินเชื่อของภาคเอกชนในประเทศต่อ GDP (ปี 2556 และ 2561)

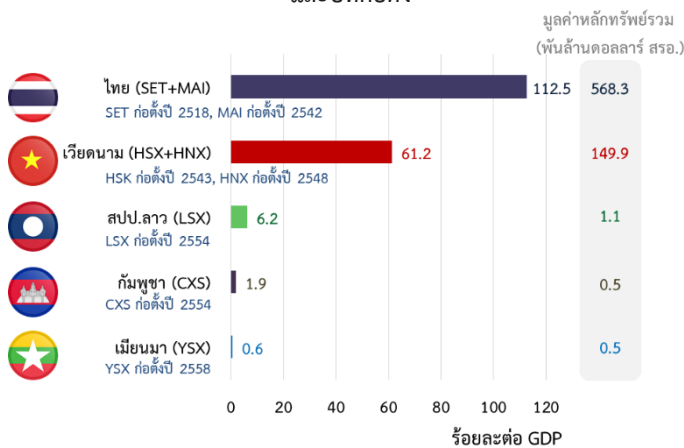


ที่มา: World Bank Open Data

ตารางที่ 5 สัดส่วนการเข้าถึงบริการทางการเงินของประชากรที่อายุ 15 ปีขึ้นไป (ปี 2560)

ประเทศ	มีบัญชีธนาคาร/ สถาบันการเงิน	มีบัตร เดบิต	มีบัตร เครดิต	เคยชำระหรือได้รับ เงินแบบดิจิทัล ในช่วง 1 ปีที่ผ่านมา
กัมพูชา	22%	7%	1%	16%
สปป. ลาว	29%	13%	1%	13%
เมียนมา	26%	5%	0%	8%
เวียดนาม	31%	27%	4%	23%
ไทย	82%	60%	10%	62%
ค่าเฉลี่ยโลก	69%	48%	18%	52%

ที่มา: World Bank Open Data

รูปที่ 13 สัดส่วนมูลค่าหลักทรัพย์ตามราคาตลาดต่อ GDP<sup>5</sup> และปีที่ก่อตั้ง

ที่มา: รวบรวมจากเว็บไซต์ตลาดหลักทรัพย์ของกลุ่มประเทศ CLMVT

### 3.2 ธนาคารพาณิชย์เป็นส่วนสำคัญของระบบการเงิน

ธนาคารพาณิชย์จัดเป็นช่องทางการระดมทุนที่สำคัญของภาคเอกชนในกลุ่ม CLMV ส่วนหนึ่งเนื่องจากช่องทางอื่น ๆ อาทิ ตลาดเงิน และตลาดทุน ยังมีขนาดเล็กมาก โดยตัวอย่างที่เห็นได้ชัดคือตลาดหลักทรัพย์ ที่มีจำนวนบริษัทที่จดทะเบียนน้อย และสัดส่วนมูลค่าหลักทรัพย์ตามราคาตลาด (Market Capitalization) ต่อ GDP ในระดับต่ำ<sup>6</sup> (รูปที่ 13)

ทั้งนี้ เนื่องจากตลาดเงินและตลาดทุนโดยรวมของ CLMV ยังอยู่ในขั้นแรกของการพัฒนา บริการทางการเงินจึงอาจไม่ตอบสนองความต้องการของธุรกิจและครัวเรือนได้อย่างเต็มที่ ดังนั้น ภาคการเงินของไทยจึงสามารถใช้โอกาสนี้ในการเข้าไปเสนอบริการในช่องทางใหม่ๆ เพื่อเพิ่มความหลากหลายของบริการทางการเงินได้

### 4. โอกาสทางเศรษฐกิจของไทย

ทางออกทางหนึ่งของไทยท่ามกลางสถานการณ์ที่เศรษฐกิจโลกมีแนวโน้มขยายตัวชะลอลง คือการขยายการส่งออกไปยังตลาดใหม่ ๆ เพื่อกระจายความเสี่ยง โดยเฉพาะตลาด CLMV เนื่องจากเป็นตลาดที่มีศักยภาพ และกำลังอยู่ในช่วงขาขึ้น โดยมูลค่าการส่งออกของไทยไปยังตลาดกลุ่มนี้ยังเติบโตดีตลอดช่วง 3 ปีที่ผ่านมา

นอกจากนี้ การลงทุนในตลาด CLMV ก็เป็นอีกหนึ่งทางเลือกที่น่าสนใจของผู้ประกอบการไทย โดยข้อมูลของกรมพัฒนาธุรกิจการค้า กระทรวงพาณิชย์ ระบุว่าในปี 2561 ธุรกิจแฟรนไชส์ไทยมีทั้งหมด 584 แบรินด์ โดยมี 49 แบรินด์ที่ขยายกิจการเข้าสู่ตลาดต่างประเทศ ทั้งนี้ ธุรกิจแฟรนไชส์ไทยใน CLMV กำลังได้รับความนิยมเพิ่มขึ้นอย่างต่อเนื่อง จากกำลังซื้อของประชากรที่เพิ่มขึ้น ประกอบกับการที่ CLMV มีความคล้ายคลึงกับไทยทั้งในด้านลักษณะสังคม วัฒนธรรม รวมถึง Lifestyle ของผู้บริโภค ส่งผลให้ผู้ประกอบการไทยสามารถพัฒนาธุรกิจและบริการเพื่อตอบสนองความต้องการของผู้บริโภคในตลาดกลุ่มนี้ได้ดี (รูปที่ 14)

สำหรับการสนับสนุนการส่งออกและการลงทุนไปยังกลุ่มประเทศ CLMV นั้น ภาครัฐได้ดำเนินการจัดตั้งคณะทำงานที่มีปลัดกระทรวงพาณิชย์เป็นประธาน เพื่อวางแนวทางเจาะตลาดเป้าหมายและสินค้าเป้าหมายอย่างเร่งด่วน โดยหนึ่งในตลาดเป้าหมายส่งออกดังกล่าวคือ CLMV<sup>7</sup> และ

<sup>5</sup> คำนวณโดยใช้มูลค่าหลักทรัพย์ตามราคาตลาด ณ วันที่ 19 กันยายน 2562 และข้อมูล Nominal GDP ปี 2561

<sup>6</sup> บริษัทหลักทรัพย์จัดการกองทุนกรุงไทย (ก.พ. 2560)

<sup>7</sup> ประชาชาติธุรกิจ (18 ส.ค. 2562)

<https://www.prachachat.net/economy/news-361651>

ติดตามประเมินสถานการณ์ของสงครามการค้าระหว่างสหรัฐฯ และจีน

นอกจากนี้ ภาครัฐยังได้พัฒนาโครงการเชื่อมโยงระบบคมนาคมระหว่างไทยและประเทศเพื่อนบ้านอย่างต่อเนื่อง อาทิ โครงการเขตพัฒนาพิเศษภาคตะวันออก หรือ EEC ที่มีโครงการพัฒนาสนามบินอู่ตะเภาและเมืองการบินภาคตะวันออก เพื่อส่งเสริมให้ไทยเป็นศูนย์กลาง โลจิสติกส์ทางอากาศในภูมิภาค หรือโครงการรถไฟทางคู่ ที่จะเชื่อมโยงไทย กัมพูชา สปป. ลาว และจีน เพื่อการขนส่งสินค้าแบบไร้รอยต่อ ซึ่งโครงการเหล่านี้จะช่วยส่งเสริมศักยภาพของไทยในการคว้าโอกาสทางเศรษฐกิจนี้ได้เร็วและมากกว่าประเทศอื่น

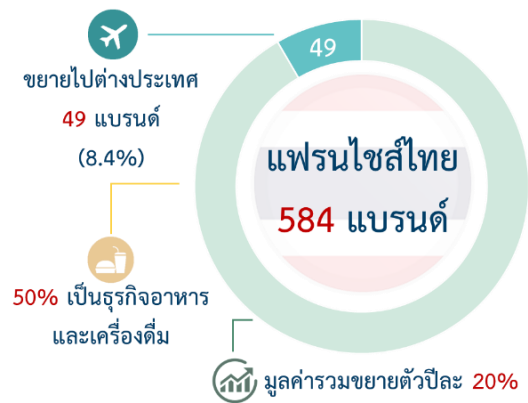
ในขณะเดียวกัน ธนาคารเพื่อการส่งออกและนำเข้าแห่งประเทศไทย (EXIM Bank) ก็ได้มีการสนับสนุนผู้ประกอบการไทยในการขยายธุรกิจในตลาด CLMV เช่นกัน โดยการพัฒนาสินเชื่อระยะยาวเพื่อสนับสนุนผู้ซื้อแฟรนไชส์ไทยไปเปิดบริการในต่างประเทศ หรือว่าจ้างบริษัทไทยให้ไปดำเนินธุรกิจในประเทศ โดยพิจารณาหลักประกันตามความเหมาะสม และคิดดอกเบี้ยในราคาถูก นอกจากนี้ ธนาคารฯ ยังมีวงเงินที่ให้การสนับสนุนแก่สินเชื่อโครงการระหว่างประเทศที่ 8.6 หมื่นล้านบาท (ข้อมูล ณ สิ้นเดือนมิถุนายน 2562) สะท้อนถึงความพร้อมในการสนับสนุนผู้ส่งออกไทยให้สามารถขยายตลาดใหม่ได้เป็นอย่างดี

## 5. บทสรุป

กลุ่ม CLMV เป็นเป้าหมายการลงทุนที่ได้รับความนิยมสูงขึ้นต่อเนื่องในช่วงหลายปีที่ผ่านมา จากอัตราการขยายตัวทางเศรษฐกิจที่อยู่ในระดับสูงต่อเนื่อง สะท้อนถึงกำลังซื้อที่มีแนวโน้มเติบโตดี มีความพร้อมทั้งด้านแรงงาน ทรัพยากร และเสถียรภาพทางการเมือง การพึ่งพาภาคต่างประเทศยังมีแนวโน้มสูงขึ้นต่อเนื่อง จึงเป็นโอกาสของไทยที่มีความสัมพันธ์ใกล้ชิดและมีข้อได้เปรียบด้านทำเลที่ตั้ง รวมทั้งภาคการเงินยังมีช่องทางให้ธุรกิจสถาบันการเงินไทยสามารถเข้าไปขยายการลงทุนได้ง่าย

ในช่วงที่เศรษฐกิจโลกชะลอตัว จึงเป็นโอกาสของผู้ประกอบการไทยในการขยายธุรกิจในกลุ่มประเทศนี้ ซึ่งมีปัจจัยสนับสนุนจากภาครัฐ ทั้งด้านการเจาะตลาดและการพัฒนาโครงสร้างพื้นฐานด้านคมนาคมรองรับการขยายการค้าการลงทุน รวมทั้งยังมี EXIM Bank เข้ามาช่วยเหลือทางการเงินอีกด้วย

รูปที่ 14 สรุปข้อมูลธุรกิจแฟรนไชส์ไทยในปี 2561



ความนิยมของแฟรนไชส์ไทยใน CLMV เพิ่มขึ้นจาก



ที่มา: กรมพัฒนาธุรกิจการค้า<sup>8</sup>

<sup>8</sup> ฐานเศรษฐกิจ (28 ส.ค. 2562)

<https://www.thansettakij.com/content/408301>



**References:**

- กชพร ศิริชัยสกุล (มี.ค. 2554),  
สำนักประสานงานด้านการต่างประเทศ  
สำนักงานส่งเสริมวิสาหกิจขนาดกลางและขนาดย่อม,  
**โอกาสในตลาดประเทศเพื่อนบ้าน CLMV,**  
[https://www.sme.go.th/upload/mod\\_download/7.โอกาสในตลาดประเทศเพื่อนบ้านCLMV\(ตท.\).pdf](https://www.sme.go.th/upload/mod_download/7.โอกาสในตลาดประเทศเพื่อนบ้านCLMV(ตท.).pdf)
- สำนักงานนโยบายและยุทธศาสตร์การค้า กระทรวงพาณิชย์ (มี.ย. 2559), **TPSO Journal วารสาร สนค. ปีที่ 6 ฉบับที่ 59 มิถุนายน 2559,**  
[http://www.tpsoc.moc.go.th/sites/default/files/tpso\\_journal\\_jun\\_59\\_issue\\_59.pdf](http://www.tpsoc.moc.go.th/sites/default/files/tpso_journal_jun_59_issue_59.pdf)
- บริษัทหลักทรัพย์จัดการกองทุนกรุงไทย (ก.พ. 2560),  
**ทำไมใคร ๆ ก็สนใจลงทุนในกลุ่มประเทศ CLMV,**  
<http://www.maoinvestor.com/2017/02/clmv.html>
- ASEAN Briefing (ส.ค. 2560),  
**Minimum Wage Levels Across ASEAN,**  
<https://www.aseanbriefing.com/news/2018/08/30/minimum-wage-levels-across-asean.html>

---

ผู้เขียนขอขอบคุณผู้บริหารจากฝ่ายความร่วมมือระหว่างประเทศ ดร.ดารณี แซ่จู้ คุณพรณพิลาส เรืองวิสุทธิ และคุณมุจลินท์ นวลนิ่ม สำหรับคำแนะนำและความคิดเห็นอันเป็นประโยชน์ต่อการปรับปรุงบทความนี้ และความช่วยเหลือจาก FAQ Editors คุณยุววรรณ รัชกุล คุณกริช เฉลิมดำริชัย และคุณจารุพรรณ วานิชนนกุล ที่ทำให้บทความนี้สมบูรณ์ยิ่งขึ้น

---

**Contact Author :**

ณัชพล จรุญพิพัฒน์กุล  
เศรษฐกรอาวุโส  
ฝ่ายความร่วมมือระหว่างประเทศ  
สายสื่อสารและความสัมพันธ์องค์กร  
NuchapJ@bot.or.th

---