



ภาวะสังคมไทยไตรมาสหนึ่งปี 2563

วันพฤหัสบดีที่ 28 พฤษภาคม 2563 เวลา 9.00 น.
ณ ห้องประชุม 521 อาคาร 5 ชั้น 2
สำนักงานสภาพัฒนาการเศรษฐกิจและสังคมแห่งชาติ

1. ความเคลื่อนไหวทางสังคม

ไตรมาสหนึ่งปี 2563

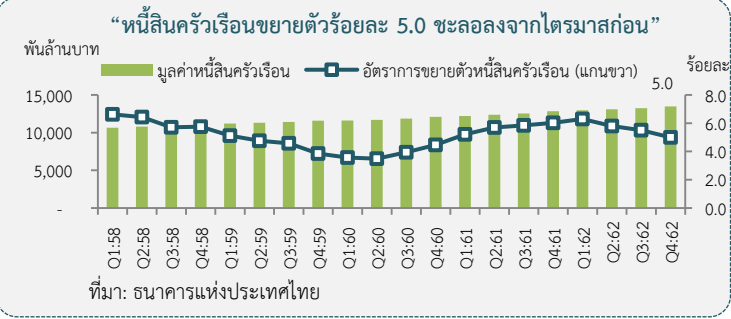
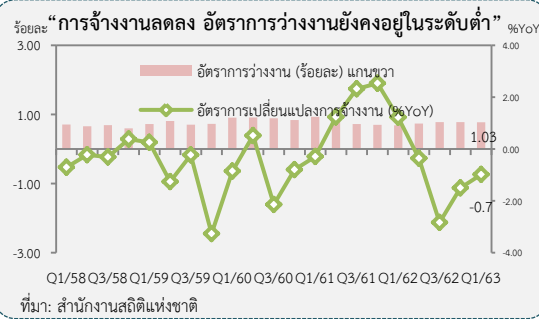
ภาพรวม ภาวะสังคมไทยไตรมาสหนึ่ง ปี 2563



“ด้านคุณภาพคน”

การจ้างงานลดลงอย่างต่อเนื่อง แต่การว่างงานยังคงอยู่ในระดับต่ำ ขณะที่ด้านหนี้สินครัวเรือนและการเจ็บป่วยยังคงต้องเฝ้าระวัง”

	รายปี		รายไตรมาส				
	2561	2562	Q1/62	Q2/62	Q3/62	Q4/62	Q1/63
การจ้างงาน (ล้านคน)	37.9	37.6	37.7	37.9	37.5	37.5	37.4
%YoY	1.1	-0.7	0.9	-0.3	-2.1	-1.1	-0.7
การว่างงาน (พันคน)	404.3	373.4	351.2	376.9	394.0	371.5	394.5
อัตราการว่างงาน (%)	1.05	0.99	0.92	0.98	1.04	1.04	1.03
ค่าจ้างที่แท้จริงของภาคเอกชน (บาท)	12,061	12,374	12,144	12,481	12,485	12,386	12,539
%YoY	1.2	2.6	2.5	4.7	1.9	1.4	3.2
หนี้สินครัวเรือน (ล้านล้านบาท)	12.83	13.47	12.97	13.08	13.24	13.47	N.A.
%YoY	6.0	5.2	6.3	5.8	5.5	5.0	N.A.
การเจ็บป่วยด้วยโรคเฝ้าระวัง (พันคน)	636.2	858.0	235.2	160.3	266.0	196.5	189.4
%YoY	5.8	34.8	74.0	27.7	13.4	39.4	-19.5



ผลกระทบการแพร่ระบาดของไวรัสโควิด-19

ส่งผลกระทบต่อแรงงานมีความเสี่ยงต่อการถูกเลิกจ้าง

8.4 ล้านคน



แรงงานในภาคการท่องเที่ยว 2.5 ล้านคน



แรงงานในภาคอุตสาหกรรม 1.5 ล้านคน



แรงงานในภาคบริการอื่นที่ไม่ใช่การท่องเที่ยว 4.4 ล้านคน

ประเมินจากข้อมูลการสำรวจภาวะการทำงานของประชากร (LFS) ไตรมาสสี่ ปี 2562

เฉพาะกลุ่มลูกจ้างเอกชนและผู้ประกอบอาชีพอิสระนอกภาคเกษตรกรรม

คาดว่าในปี 2563 อัตราการว่างงานจะอยู่ในช่วงร้อยละ 3-4 หรือตลอดทั้งปีมีผู้ว่างงานไม่เกิน 2 ล้านคน

จำนวนแรงงานในระบบที่ได้รับผลกระทบแล้ว

ได้รับผลกระทบแต่ยังไม่ว่างงาน 1.3 ล้านคน

แรงงานที่ได้รับผลกระทบจากสถานประกอบกิจการขอใช้ม.75 พรบ.คุ้มครองแรงงาน

เมษายน 2563 : 460,765 คน

ผู้ประกันตน ม.33 ขอรับประโยชน์ทดแทนกรณีว่างงาน 1.7 แสนคน

มีนาคม 2563



ผู้ประกันตน ม.33 ว่างงานสุดวิสัย

พฤษภาคม 2563 : 809,509 คน

อยู่ระหว่างการตรวจสอบจำนวน 2.9 แสนคน จากจำนวนผู้ลงทะเบียน 1.1 ล้านคน



ผลกระทบจากภัยแล้งต่อภาคเกษตรกรรม

ส่งผลกระทบต่อรายได้แรงงานภาคเกษตรกรรม

6 ล้านคน



เกษตรกรในจังหวัดที่ประสบภัยแล้ง 3.9 ล้านคน

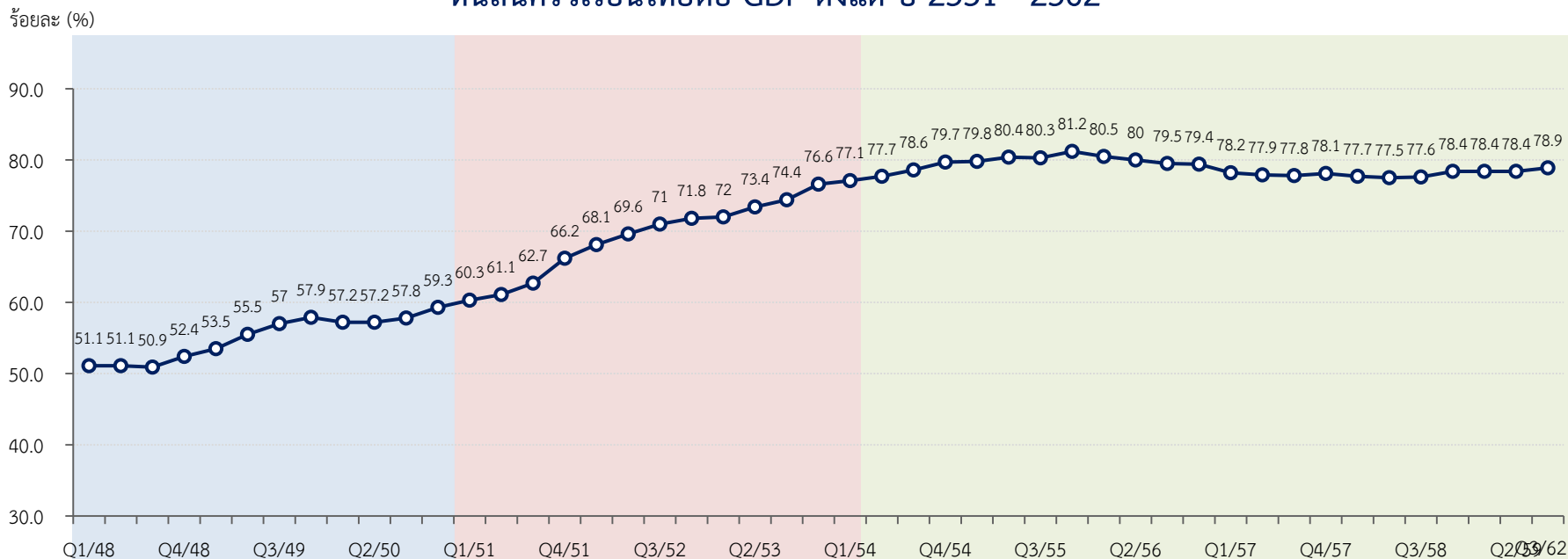


เกษตรกรพื้นที่ใกล้เคียงที่ได้รับผลกระทบ 2.1 ล้านคน

หนี้สินครัวเรือนต่อ GDP

ความเคลื่อนไหว
ทางสังคม

หนี้สินครัวเรือนไทยต่อ GDP ตั้งแต่ ปี 2551 - 2562

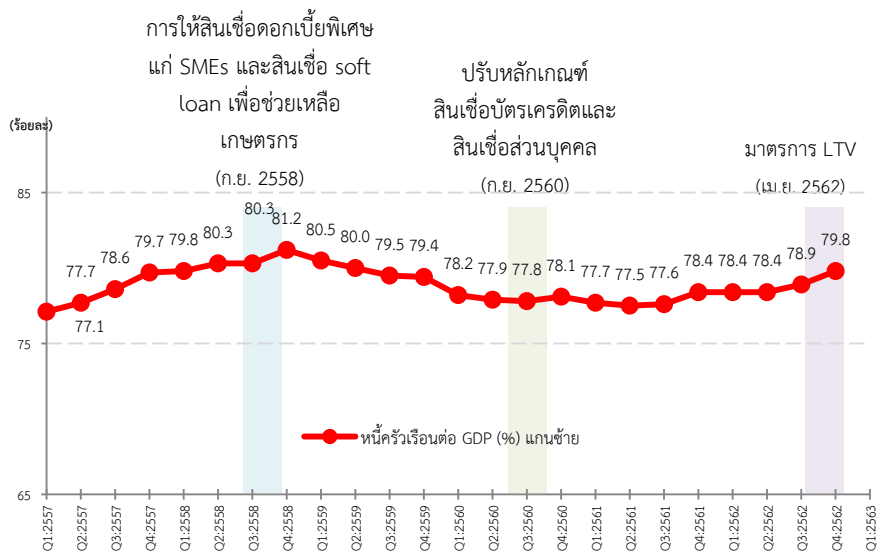


ที่มา: ธนาคารแห่งประเทศไทย ณ วันที่ 28 พฤษภาคม 2563

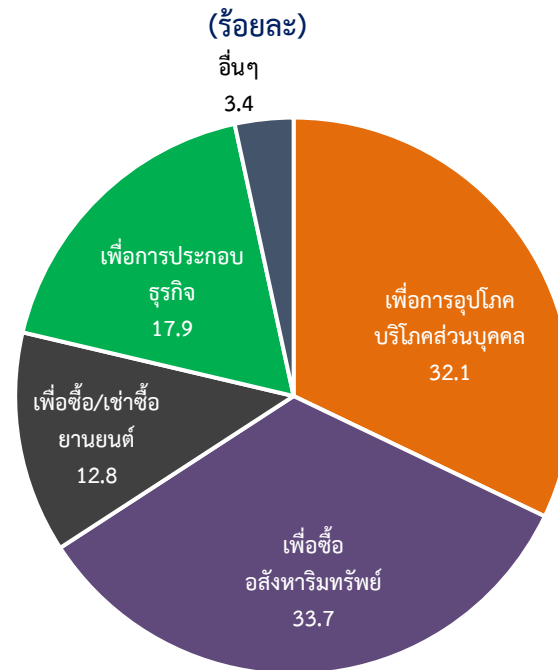
หนี้สินครัวเรือนขยายตัวในอัตราชะลอลง

ความเคลื่อนไหว
ทางสังคม

หนี้ครัวเรือนต่อ GDP

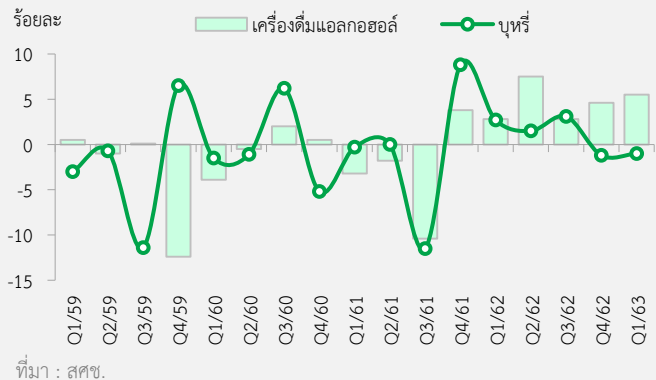


โครงสร้างหนี้สินครัวเรือนของไทย ไตรมาสที่ 4 ปี 2562



ภาพรวม ภาวะสังคมไทยไตรมาสหนึ่ง ปี 2563

“ด้านความเป็นอยู่ ไตรมาสหนึ่งการบริโภคเครื่องดื่มแอลกอฮอล์และบุหรีเพิ่มขึ้นร้อยละ 3.0 ”



	Q1/62	Q2/62	Q3/62	Q4/62	Q1/63
เครื่องดื่มแอลกอฮอล์และบุหรี (ล้านบาท)	74,166	76,799	62,783	81,629	75,506
%YoY	2.7	5.2	3.1	2.4	3.0
- เครื่องดื่มแอลกอฮอล์ (ล้านบาท)	45,426	47,552	38,673	51,333	48,008
%YoY	2.8	7.5	2.8	4.6	5.5
-- บุหรี (ล้านบาท)	28,740	29,274	24,110	30,296	27,498
%YoY	2.7	1.5	3.1	-1.2	-1.0

ที่มา สำนักงานสภาพัฒนาการเศรษฐกิจและสังคมแห่งชาติ กองบัญชีประชาชาติ

ไตรมาสหนึ่ง พฤติกรรมการใช้จ่ายเพื่อบริโภคเครื่องดื่มแอลกอฮอล์และบุหรีเพิ่มขึ้นร้อยละ 3.0 โดยการบริโภคเครื่องดื่มแอลกอฮอล์เพิ่มขึ้นร้อยละ 5.5 ขณะที่การบริโภคบุหรีลดลงร้อยละ 1.0

ประเด็นที่ต้องเฝ้าระวัง

อันตรายและความเสี่ยงของผู้ที่ดื่มเครื่องดื่มแอลกอฮอล์และสูบบุหรีเป็นประจำที่อาจติดเชื้อ COVID-19 ได้ง่ายกว่าบุคคลทั่วไป

ภาพรวม ภาวะสังคมไทยไตรมาสหนึ่งปี 2563

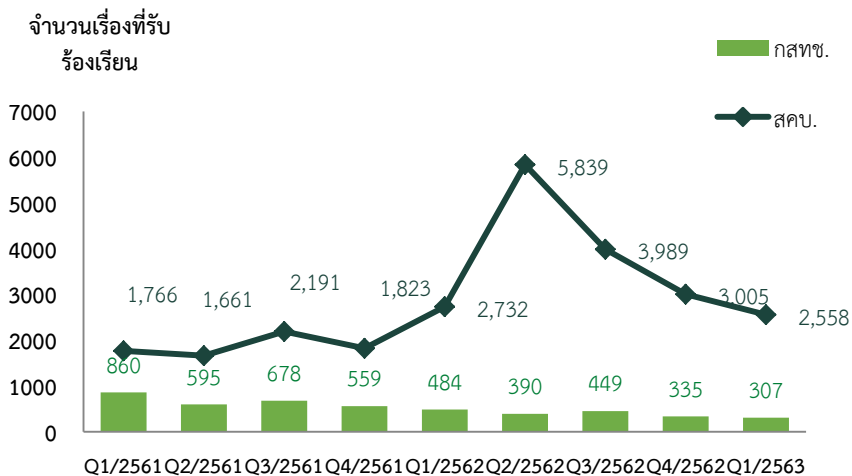
ความเคลื่อนไหว
ทางสังคม

“ด้านความมั่นคง คดีอาญา **ลดลง** จากคดียาเสพติดและคดีประทุษร้ายต่อทรัพย์สิน การเกิดอุบัติเหตุบนท้องถนนและผู้เสียชีวิต **ลดลง**”

%YoY	รายปี		รายไตรมาส				
	2561	2562	Q1/62	Q2/62	Q3/62	Q4/62	Q1/63
การรับแจ้งอุบัติเหตุ (ราย)	103,515	98,306	26,592	24,736	22,589	25,466	24,896
%YoY	17.3	-5.0	-1.1	-6.3	-5.8	-3.0	-6.4
- ผู้เสียชีวิต	-6.3	2.7	5.3	8.7	5.5	-4.0	-20.8
- มูลค่าทรัพย์สินเสียหาย	-9.6	48.9	3.0	125.8	0.1	30.0	40
คดีอาญารวมรับแจ้ง (คดี)	353,071	444,017	112,583	109,804	114,140	107,490	107,138
%YoY	-0.8	25.8	40	18.0	29.0	18.0	-4.8
- ยาเสพติด	3.1	31.1	48.8	22.1	34.0	22.1	-4.4
- คดีชีวิตร่างกายและเพศ	-3.5	-6.0	-2.1	-2.7	-3.5	-15.5	-13.7
- คดีประทุษร้ายต่อทรัพย์สิน	-19.0	4.4	6.2	-1.4	8.6	4.2	-5.3



“ การรับเรื่องร้องเรียนของ สคบ. และ กสทช. ลดลง ”



ที่มา : สคบ. และ กสทช.

การคุ้มครองผู้บริโภคในช่วงการระบาดของโรค COVID-19

สถานการณ์ที่ต้องเฝ้าระวัง



- การกักตุนสินค้า (เครื่องอุปโภคบริโภค / อุปกรณ์ป้องกันโรค)
- การกำหนดราคาสินค้าแพงกว่าปกติ
- สินค้าปลอม

- การแอบอ้างเป็นโบรกเกอร์/ ตัวแทน เพื่อหลอกเอาเงินหรือ ข้อมูลจากกรรมกรคุ้มครองโรคโควิด-19

- ภัยไซเบอร์จากนโยบาย Work from home

มาตรการที่ผ่านมา



- **ทีมเฉพาะกิจของคปภ.**

: ตรวจสอบการเสนอขาย การร้องเรียนการจ่ายเคลมประกัน



- **ศูนย์บริหารสถานการณ์โควิด-19**

- จัดหา แจก/จำหน่าย หน้ากากอนามัย เจลล้างมือ
- เผยแพร่ข้อมูลที่ถูกต้องแก่ประชาชน



- **แอปพลิเคชัน “คนกลาง For Sure”**

: ตรวจสอบสถานะใบอนุญาตของตัวแทน- นายหน้าประกันภัย

ประเด็นติดตามและเฝ้าระวัง ในระยะต่อไป



การจ้างงาน

- ความครอบคลุมของมาตรการช่วยเหลือ
- การผ่อนคลายมาตรการควบคุม และความเสี่ยงต่อการแพร่ระบาดรอบสอง
- การติดตามภาวะการเลิกจ้างและการว่างงาน
- การเตรียมความพร้อมของแรงงานเพื่อรองรับการฟื้นตัว



หนี้สินครัวเรือน

- การหดตัวของภาวะเศรษฐกิจที่ได้รับปัจจัยลบจากการส่งออก ภัยแล้ง และการแพร่ระบาดของ COVID-19 แม้ว่าจะทำให้แนวโน้มสินเชื่อที่อยู่อาศัยและสินเชื่อเช่าซื้อรถยนต์ชะลอตัวลง แต่ปัญหาสภาพคล่องและผลกระทบทางด้านรายได้อาจส่งผลให้สินเชื่อเพื่ออุปโภคบริโภคส่วนบุคคลมีแนวโน้มเพิ่มขึ้น
- ภาครัฐพยายามดำเนินมาตรการสินเชื่อต่าง ๆ เพื่อเสริมสภาพคล่องและบรรเทาภาระค่าครองชีพให้แก่ประชาชนในระยะสั้น โดยในระยะต่อไป จำเป็นต้องมีมาตรการช่วยเหลือฟื้นฟูและยกระดับรายได้ของครัวเรือนอย่างชัดเจน



อุบัติเหตุและยาเสพติด




- การป้องกันการแพร่ระบาดของยาเสพติดอย่างเข้มงวด
- การป้องกันการกระทำผิดด้านการประทุษร้ายต่อชีวิตและทรัพย์สินอย่างเข้มงวด



การเจ็บป่วย

- การเฝ้าระวังโรคไข้เลือดออกที่มีแนวโน้มจะกลับมาระบาดอีกครั้งในบางพื้นที่ในช่วงฤดูฝน
- การเฝ้าระวังการกลับมาระบาดของหนักรีกครั้งของโรค COVID-19 และผลกระทบจาก COVID-19 อาทิ โรคจากความเครียด ปัญหาทางจิต และการฆ่าตัวตาย รวมทั้งการเฝ้าระวังโรคที่เกิดจากพฤติกรรมจากการกักตัวอยู่บ้าน

A collage of images showing people at a fair or festival. In the foreground, a child is looking at a smartphone. In the background, a person is holding a camera, and there are various stalls and people. The text is overlaid on a green banner.

2.สถานการณ์ทางสังคมที่สำคัญ

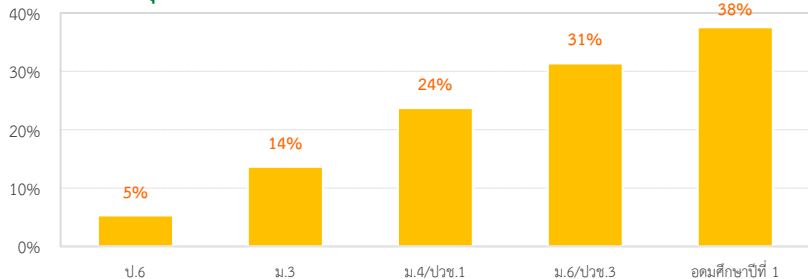
1

การเลิกเรียนกลางคัน : ความเสี่ยงของอนาคตเยาวชนไทย



สถานการณ์การหลุดออกนอกระบบการศึกษา

เด็กและเยาวชนหลุดออกจากระบบการศึกษา(ปีการศึกษา 2548-2560)



ที่มา: ข้อมูลนักเรียนสถิติฉบับย่อ กระทรวงศึกษาธิการ ประมวลโดย กสศ.



สาเหตุของการหลุดออกนอกระบบการศึกษา



- ความยากจน (สาเหตุหลัก)
- ปัญหาภายในครัวเรือน
- ปัญหาแม่วัยใส
- ปัญหาเด็กต้องคดี
- เด็กต้องดูแลคนป่วย/คนแก่/คนพิการที่อยู่ในบ้าน
- ย้ายภูมิลำเนาตามพ่อแม่

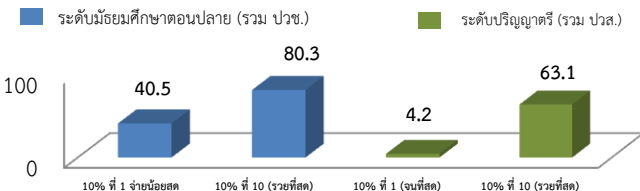
ที่มา: กองทุนเพื่อความเสมอภาคทางการศึกษา (กสศ.)



2

การหลุดออกนอกระบบการศึกษายังสะท้อนความเหลื่อมล้ำทางการศึกษา

อัตราการเข้าเรียนต่อจำแนกตามรายจ่ายเพื่อการบริโภค



➤ กลุ่มเด็กและเยาวชนในกลุ่มครัวเรือนที่ยากจนเข้าถึงการศึกษาในระดับที่สูงในอัตราที่ต่ำ

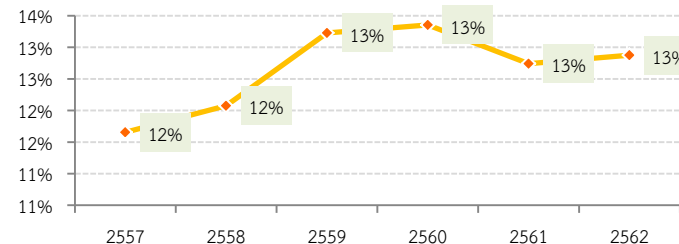
ที่มา: ข้อมูลจากการสำรวจภาวะเศรษฐกิจและสังคมของครัวเรือน สำนักงานสถิติแห่งชาติ 2561 ประมวลผลโดย กองพัฒนาข้อมูลและตัวชี้วัดสังคม

3

เด็กจำนวนมากไม่ได้อยู่ในการจ้างงานและระบบการศึกษา



ร้อยละของเด็กและเยาวชน 15 - 24 ปีที่ไม่ได้มีสถานอยู่ในการจ้างงาน การศึกษาหรือการฝึกอบรม (NEETs)



ที่มา: Labour force survey 2562 ประมวลโดย กสศ.

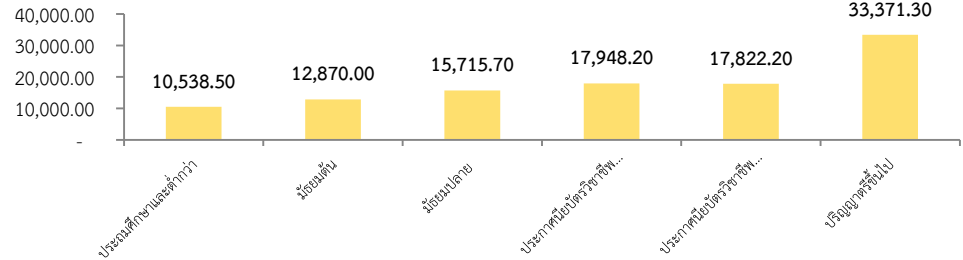
การเลิกเรียนกลางคัน : ความเสี่ยงของอนาคตเยาวชนไทย (ต่อ)



ผลกระทบของการหลุดออกนอกระบบการศึกษา

- ทักษะและค่าแรงที่ต่ำ โดยระดับการศึกษามีความสัมพันธ์กับรายได้
- ฐานะทางเศรษฐกิจและสังคมในกลุ่มครัวเรือนยากจน → วัฏจักรความยากจน
- ขาดแคลนแรงงานในระยะยาว
- ทักษะการทำงานที่มีอาจล้าสมัย → ไม่สอดคล้องของอุปสงค์และอุปทานแรงงาน
- อุปสรรคการเพิ่ม Productivity → สูญเสียโอกาสทางเศรษฐกิจ

ค่าจ้างเฉลี่ยที่แรงงานได้รับต่อเดือน (บาท) ตามระดับการศึกษา



ที่มา: ข้อมูลจากการสำรวจภาวะเศรษฐกิจและสังคมของครัวเรือน สำนักงานสถิติแห่งชาติ 2561 ประมวลผลโดย กองพัฒนาข้อมูลและตัวชี้วัดสังคม

แนวทางทางการส่งเสริมเด็กและเยาวชนให้กลับเข้าสู่ระบบการศึกษา

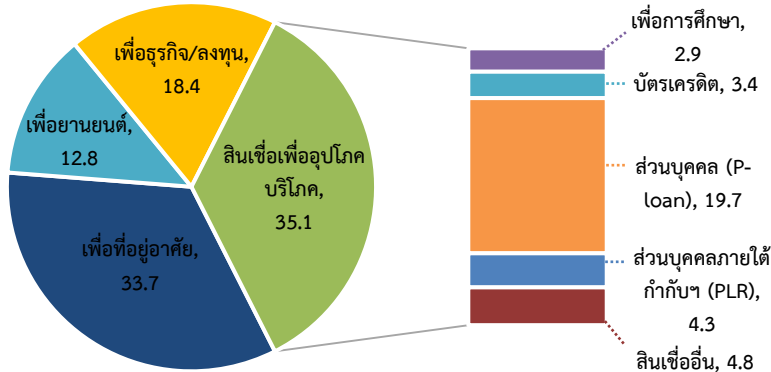
- ร่วมมือกับหน่วยงานภาคีในพื้นที่ในการนำเด็กและเยาวชนให้กลับสู่ระบบการศึกษา + พัฒนาทักษะอาชีพ และมุ่งเน้นวางแผนการช่วยเหลือเป็นรายกรณี
- จัดตั้งหน่วยงานเฝ้าระวัง ป้องกัน โดยมีระบบฐานข้อมูลที่มีประสิทธิภาพที่จะติดตามช่วยเหลือดูแลเด็กได้ทั้งในด้านการเรียนและครอบครัว + สร้างเครือข่ายทั้งภาคการศึกษา/นอกการศึกษา
- ปรับการเรียนการสอนให้มีความยืดหยุ่นเหมาะสมกับสภาพปัญหาของเด็ก มีระบบสะสม โอนหน่วยกิต/เทียบวุฒิมัธยมศึกษา และมีรูปแบบการเรียนการสอนที่หลากหลาย
- ศึกษาและแก้ปัญหาผ่านกลไกของรัฐ อาทิ การใช้กลไกภาษีเพื่อวัตถุประสงค์เฉพาะ (Earmarked Tax) เพื่อแก้ปัญหาตรงจุดและต่อเนื่อง และการใช้กลไกกองทุนกู้ยืมเพื่อการศึกษา

พฤติกรรมทางการเงินของครัวเรือนไทยและความเสี่ยงทางการเงิน

1

พฤติกรรมการก่อกองหนี้เน้นการบริโภค
สร้างภาระทางเงินและ
ขาดการยกระดับรายได้ในระยะยาว

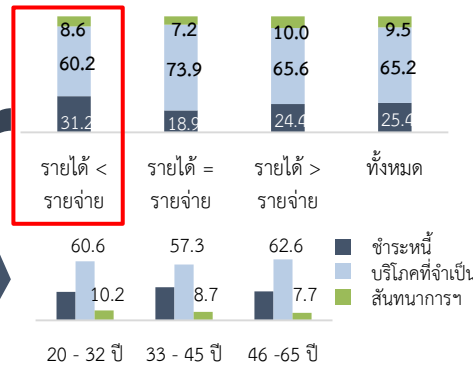
โครงสร้างหนี้ครัวเรือนไทย ปี 2562



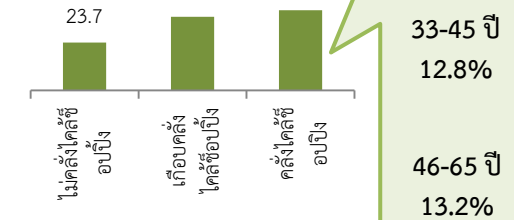
ที่มา: ธนาคารแห่งประเทศไทย

2

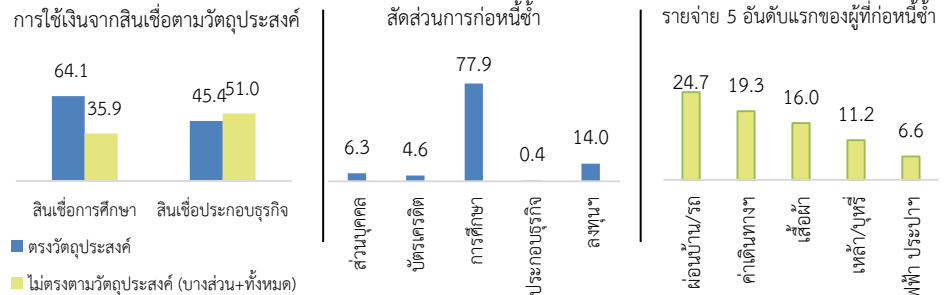
ภาพรวมครัวเรือนไทยมีแนวโน้มการบริโภคสูง



กลุ่มที่เห็นด้วยกับทัศนคติ
“ยังมีรายได้มากขึ้นก็จะใช้จ่ายมากขึ้น
จึงไม่มีเงินเหลือเก็บ”



พฤติกรรมการก่อกองหนี้เพื่อบริโภค การใช้จ่ายผิดประเภท
และวงจรการก่อกองหนี้ซ้ำสะท้อนความเสี่ยงทางการเงินของครัวเรือน



ที่มา : โครงการสำรวจและศึกษาสาเหตุที่คนไทยก่อกองหนี้เพื่ออุปโภคบริโภคส่วนบุคคล , SAB และ สศช., ประมวลผลโดย สศช.

พฤติกรรมทางการเงินของครัวเรือนไทยและความเสี่ยงทางการเงิน

3

ความเปราะบางของครัวเรือนท่ามกลางวิกฤต

- ฐานะทางการเงินของครัวเรือนไทยสะสมความเสี่ยงที่มาจากพฤติกรรมค่าใช้จ่ายและการก่อหนี้
- ในสถานการณ์ปกติ ความเปราะบางทางการเงินของครัวเรือนไทยอยู่ในระดับสูง และการมีเงินออมน้อยยิ่งทำให้ภูมิคุ้มกันทางการเงินต่ำ
- การแก้ไขในระยะสั้นควรช่วยบรรเทาความเดือดร้อน และในระยะยาวควรปรับโครงสร้างหนี้ให้สอดคล้องกับรายได้ สร้างวินัยและการวางแผนทางการเงินของครัวเรือนอย่างสมดุล

4

ข้อเสนอแนะ

- การสร้างกลไกเพื่อบรรเทาภาระหนี้และปรับเปลี่ยนโครงสร้างหนี้โดยมีภาครัฐเป็นสื่อกลาง
- การยกระดับรายได้ของประชาชนให้สอดคล้องกับความเป็นอยู่และความเปลี่ยนแปลงทางเศรษฐกิจ
- การส่งเสริมความรู้และสร้างวินัยทางการเงินให้กับประชาชนผ่านช่องทางเทคโนโลยีที่สามารถเข้าถึงได้อย่างครอบคลุมและมีประสิทธิภาพ

3

บทความ

“วิกฤตโควิด-19: บทเรียนเพื่อการก้าวต่อไปอย่างมีภูมิคุ้มกัน”

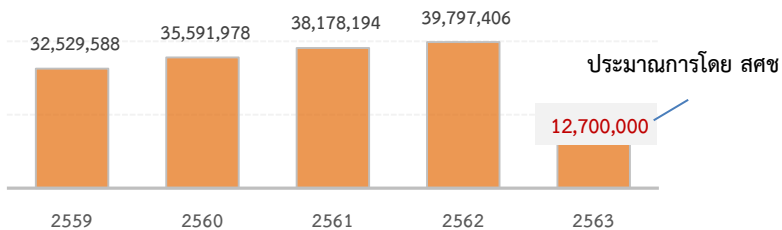
CORONAVIRUS DISEASE 2019

ผลกระทบจากการแพร่ระบาดของ COVID-19

1 กิจกรรมทางเศรษฐกิจลดลง ส่งผลถึงการจ้างงาน

- ภาคการท่องเที่ยวและการส่งออกจะได้รับผลกระทบมากที่สุด คาดการณ์ว่า ในปี 2563 ปริมาณนักท่องเที่ยวจะลดลงร้อยละ 62.5

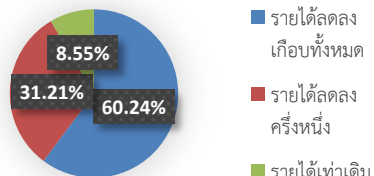
จำนวนนักท่องเที่ยวที่เดินทางเข้าประเทศไทย ระหว่างปี 2559-2563



ที่มา: กองเศรษฐกิจการท่องเที่ยวและกีฬา (ณ วันที่ 21 เมษายน 2563)

2 ภาระหนี้ครัวเรือนถูกซ้ำเติมจากรายได้ที่ลดลง

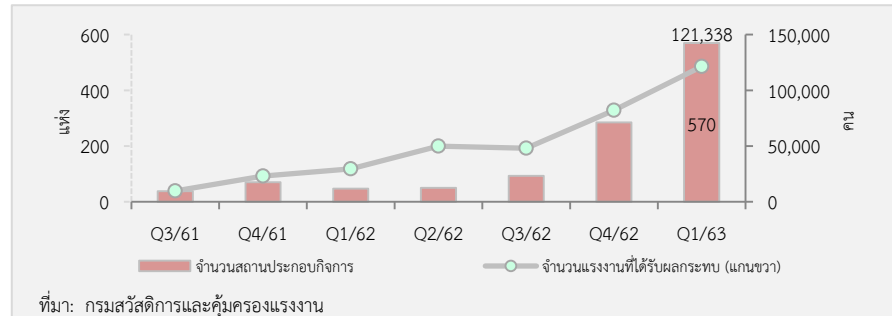
รายได้ครัวเรือนที่มีแนวโน้มลดลง
รายจ่ายยังทรงตัวหรือเพิ่มขึ้น
เกิดปัญหาสภาพคล่องทางการเงิน



ที่มา: สำนักงานคณะกรรมการส่งเสริมวิทยาศาสตร์ วิจัยและนวัตกรรม

- ผลกระทบต่อการทำงาน ตั้งแต่การลดชั่วโมงการทำงาน การลดเงินเดือน การเลิกจ้าง มีกิจการยื่นขอใช้มาตรา 75 หดกิจการชั่วคราวจำนวน 570 ราย คิดเป็นแรงงาน จำนวน 121,336 ราย

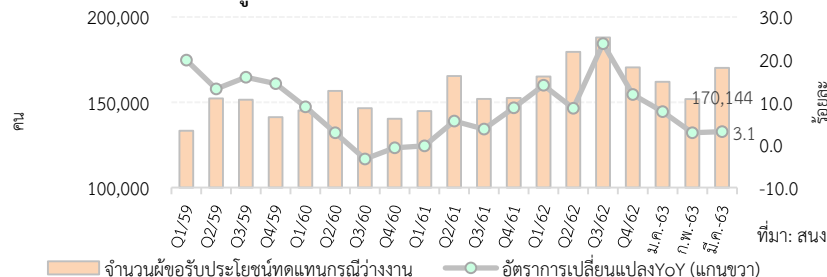
จำนวนสถานประกอบการที่ขอใช้ พ.ร.บ.คุ้มครองแรงงาน มาตรา 75 และจำนวนแรงงานที่ได้รับผลกระทบ



ที่มา: กรมสวัสดิการและคุ้มครองแรงงาน

- มีแรงงานที่ยื่นขอรับประโยชน์ทดแทนกรณีว่างงานจำนวน 170,144 ราย

จำนวนผู้ประกันตนมาตรา 33 ที่ขอรับประโยชน์ทดแทนกรณีว่างงาน



ที่มา: สบง.ประกันสังคม

ผลกระทบจากการแพร่ระบาด COVID-19

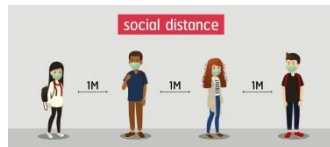
3 วิธีชีวิตของคนในสังคมเปลี่ยนไป (New Normal)

การเว้นระยะห่างทางสังคม/ให้ความสำคัญกับการดูแลสุขภาพ

การทำงานที่บ้านมากขึ้น



ที่มา: ศบค.



การใช้บริการสินค้าทางออนไลน์มากขึ้น

- สินค้าออนไลน์ เพิ่มร้อยละ 85
- บริการสั่งอาหาร เพิ่มร้อยละ 25

ที่มา: ศูนย์วิจัยกสิกรไทย

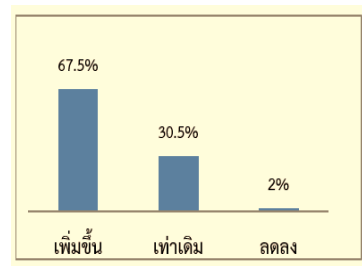


5 ผลกระทบต่อสุขภาพจิต

ความเครียดเพิ่มขึ้น



ความรุนแรงในครอบครัว/การฆ่าตัวตายมีจำนวนเพิ่มขึ้น



ที่มา: สำนักวิจัยซูเปอร์โพล



6 คุณภาพสิ่งแวดล้อม

ขยะทางการแพทย์
มีจำนวนเพิ่มขึ้น

1.55 ตันต่อวัน

พลาสติก และกระดาษที่ใช้เป็น
บรรจุภัณฑ์จากธุรกิจเดลิเวอรี่
มีปริมาณเพิ่มขึ้น

ขยะพลาสติก
เพิ่มร้อยละ 15



4 คุณภาพชีวิตที่ไม่เหมือนเดิม

- อุปสรรคในการเข้าถึงบริการภาครัฐ อาทิ สาธารณสุข การศึกษา และกระบวนการยุติธรรม
- บางกลุ่มขาดรายได้/กลายเป็นคนไร้บ้าน
- เผชิญปัญหาสุขภาพ

ผลจากมาตรการในช่วงการเกิด COVID-19



คุณภาพอากาศดีขึ้น

PM 2.5



ร้อยละ 20



การฟื้นตัวของทรัพยากรธรรมชาติ

การพบเห็นสัตว์หายากออกมาหากินมากขึ้น



การเจ็บป่วยด้วยโรคเฝ้าระวังโดยรวมลดลง

โรคมือ เท้า ปาก

ร้อยละ 42.7

ไข้หวัดใหญ่

ร้อยละ 26.6

ไข้เลือดออก

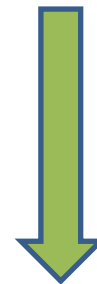
ร้อยละ 42.0

โรคหัด

ร้อยละ 64.6

โรคฉี่หนู

ร้อยละ 44.4



ที่มา: กระทรวงสาธารณสุข



บริโภคเครื่องดื่มแอลกอฮอล์ลดลง

ร้อยละ 33



ที่มา: ศูนย์วิจัยปัญหาสุรา 18-19 เม.ย. 63



อุบัติเหตุบนท้องถนนลดลง

ร้อยละ 60.8



ผู้บาดเจ็บ

ร้อยละ 63.4

ผู้เสียชีวิต

ร้อยละ 56.7



ที่มา: สำนักงานตำรวจแห่งชาติ

การปรับตัวของสังคมไทย (โอกาส/บทเรียน)

การเปลี่ยนผ่านสู่ดิจิทัล (Digital transformation)

- ความคุ้นชินของคนในสังคมทุกเพศ ทุกวัย
- การซื้อขายสินค้าและบริการออนไลน์ เช่น การศึกษา สุขภาพ การแพทย์ อีเวนต์ต่าง ๆ
- ประยุกต์ใช้ดิจิทัลในการดำเนินการธุรกิจ
- มีการได้เตรียมความพร้อมในการ Transform



การตระหนักในเรื่องการดูแลสุขภาพ



- เกิดความรอบรู้ด้านสุขภาพ (Health Literacy)
- ระบบสาธารณสุขไทยมีศักยภาพสูง

การตระหนักถึงการมีหลักประกันทางการเงินรองรับในยามวิกฤต



- การวางแผนทางการเงินของบุคคลและครัวเรือนที่ต้องเป็นไปอย่างรอบคอบ
- เห็นถึงความสำคัญของการมีหลักประกันทางการเงิน

การตระหนักถึงความเข้มแข็งของภาคประชาสังคม



- สังคมไทยมีความเอื้อเฟื้อ
- ภาคประชาสังคมมีบทบาทสำคัญ ในการช่วยเหลือ/แบ่งปันเพื่อบรรเทาความเดือดร้อนผู้ได้รับผลกระทบ จนเกิดเป็นโครงการ/กิจกรรมการแบ่งปันต่างๆ

ข้อเสนอแนะ



การพัฒนาระบบนิเวศดิจิทัล (Digital Ecosystem) ให้รองรับกับการเปลี่ยนแปลงของรูปแบบการดำเนินชีวิตของคนไทย

- ส่งเสริมและพัฒนาระบบดิจิทัลและแพลตฟอร์มออนไลน์ให้มีประสิทธิภาพ
- ลดข้อจำกัดด้านภูมิศาสตร์และความแตกต่างของวัตถุประสงค์การใช้งาน
- ส่งเสริมให้มี Data Center ขนาดใหญ่



การพัฒนาและยกระดับระบบประกันรายได้และสังคมให้มีประสิทธิภาพและครอบคลุม

- มีระบบฐานข้อมูลผู้ประกันตนที่แม่นยำ
- ปรับปรุงแนวปฏิบัติในการเยียวยาผู้ประกันตนให้มีความรวดเร็วและทั่วถึง
- ส่งเสริมระบบการออมตลอดชีวิต
- จัดระเบียบการจัดสวัสดิการในภาวะวิกฤตต่างๆ



การส่งเสริมกระบวนการคิดวิเคราะห์และรับมือปัญหาในภาวะวิกฤต ด้วยการมีส่วนร่วมกับชุมชน ความคิดสร้างสรรค์ และเครือข่ายอาสาสมัคร

- ยกระดับการบริหารจัดการสถานการณ์ในภาวะวิกฤต
- ใช้อาสาสมัครสาธารณสุขประจำหมู่บ้าน (อสม.) เป็นต้นแบบ



การวิเคราะห์และประเมินข้อบกพร่องจากการดำเนินการในช่วงวิกฤต COVID-19 ทั้งในเรื่องทางสุขภาพและทางเศรษฐกิจ อาทิ

- ปรับปรุงระบบข้อมูลการควบคุมโรค
- เพิ่มอัตรากำลังบุคลากรด้านระบาดวิทยา
- ส่งเสริมการวิจัยและการลงทุนด้านสาธารณสุข
- พัฒนาระบบฐานข้อมูลทางเศรษฐกิจและสังคม เช่น ข้อมูลผู้มีรายได้ น้อย ข้อมูลเกษตรกร ข้อมูลกลุ่มผู้ด้อยโอกาสและกลุ่มเสี่ยงทางสังคม



การเสริมสร้างให้สังคมไทยเป็นสังคมที่รอบรู้รอบด้าน ทั้งเรื่องสุขภาพ สังคม เศรษฐกิจ และสิ่งแวดล้อม

- จัดการปัญหาโดยไม่แยกส่วนกัน ทั้งด้านเศรษฐกิจ สังคม และสิ่งแวดล้อม

ขอขอบคุณ

Download เอกสาร : <http://social.nesdc.go.th/social/Default.aspx?tabid=63>

